

Vorbericht Budget 2021

Nach HRM2

(gemäss Art. 29 Direktionsverordnung über den Finanzhaushalt der Gemeinden FHDV [BSG 170.511])

Inhalt

0	Auf einen Blick (Management Summary)	4
1	Rechnungslegungsgrundsätze Harmonisiertes Rechnungslegungsmodell 2 (HRM2)	5
1.1	Allgemeines	5
1.2	Abschreibungen.....	5
1.2.1	Bestehendes Verwaltungsvermögen (Übergangsbestimmungen Art. T2-4 Abs. 1 GV)	5
1.2.2	Sonderfälle Verwaltungsvermögen (Übergangsbestimmungen Art. T2-4 Abs. 2 GV)	5
1.2.3	Neues Verwaltungsvermögen	5
1.2.4	Zusätzliche Abschreibungen (Art. 84 GV)	5
1.3	Investitionsrechnung / Aktivierungsgrenze	5
2	Erläuterungen	6
2.1	Allgemeines	6
2.2	Erfolgsrechnung	6
2.2.1	Erläuterung zur Entwicklung Personalaufwand	6
2.2.2	Erläuterung zur Entwicklung Sach- und übriger Betriebsaufwand	6
2.2.3	Erläuterung zur Entwicklung Abschreibungen Verwaltungsvermögen.....	6
2.2.4	Erläuterung zur Entwicklung Transferaufwand.....	7
2.2.5	Erläuterung zur Entwicklung Steuerertrag.....	8
2.2.6	Erläuterung zur Entwicklung verschiedene Erträge	8
2.2.7	Erläuterung zur Entwicklung Entnahmen aus Fonds und Spezialfinanzierungen.....	8
2.2.8	Erläuterung zur Entwicklung Transferertrag.....	8
2.3	Investitionen.....	9
3	Ergebnis	10
3.1	Allgemeine Übersicht.....	10
3.2	Übersicht Gesamtergebnis Gemeinde	11
3.2.1	Erfolgsrechnung.....	11
3.2.2	Investitionsrechnung.....	11
3.2.3	Finanzierungsergebnis	11
3.3	Ergebnis Allgemeiner Haushalt	12
3.4	Ergebnis Spezialfinanzierung Feuerwehr.....	12
3.5	Ergebnis Spezialfinanzierung Wasserversorgung.....	13
3.6	Ergebnis Spezialfinanzierung Abwasserentsorgung	13
3.7	Ergebnis Spezialfinanzierung Abfall	14
4	Erfolgsrechnung	15
4.1	Zusammenzug Erfolgsrechnung Gesamthaushalt nach Sachgruppen.....	15
4.2	Zusammenzug Erfolgsrechnung Gesamthaushalt nach funktionaler Gliederung	15
5	Investitionsrechnung	16
5.1	Zusammenzug Investitionsrechnung nach funktionaler Gliederung	16
6	Eigenkapitalnachweis	17

6.1	Auswertungen.....	17
6.2	Kommentare zu den Auswertungen	18
6.2.1	Spezialfinanzierungen (SG 290).....	18
6.2.2	Vorfinanzierungen (SG 293).....	18
6.2.3	Reserven (zusätzliche Abschreibungen, SG 294).....	18
6.2.4	Neubewertungsreserve Finanzvermögen (SG 296).....	18
6.2.5	Bilanzüberschuss/-fehlbetrag (SG 299)	18
7	Antrag des Gemeinderates.....	19
8	Genehmigung Budget	20
9	Anhang.....	21
9.1	Detaillierte Erfolgsrechnung	21
9.2	Detaillierte Investitionsrechnung	42

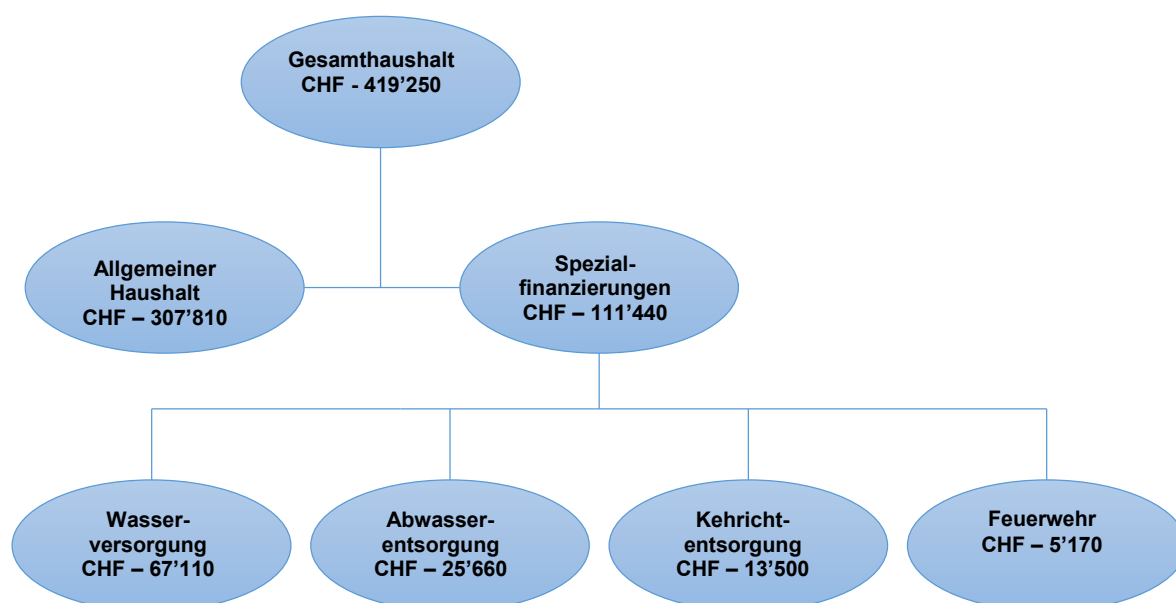
Vorbericht Budget 2021

0 Auf einen Blick (Management Summary)

Das Budget 2021, basierend auf einer unveränderten Steueranlage von 1.79 Steueranlagezehnteln, schliesst im Gesamthaushalt bei Erträgen von CHF 9'301'040 und Aufwendungen von CHF 9'720'290 mit einem Aufwandüberschuss von CHF 419'250 ab.

Der Allgemeine Haushalt schliesst bei Erträgen von CHF 7'827'620 und Aufwendungen von CHF 8'135'430 mit einem Aufwandüberschuss von CHF 307'810 ab. Dieser kann durch den Bilanzüberschuss von CHF 1'903'273.95 (Stand 31. Dezember 2019) aufgefangen werden.

Die Spezialfinanzierungen schliessen gesamthaft mit Aufwandüberschüssen von CHF 111'440 ab. Diese können durch die Bestände der Spezialfinanzierungen gedeckt werden.



Der Gemeinderat hat für die Erarbeitung des Budgets 2021 folgende Leitplanken festgelegt:

- Gewährleisten der bisherigen gemeindeeigenen Dienstleistungen
- Wünschbares vom Notwendigen trennen
- Budgeteingaben nach Prioritäten
- Nachhaltige Investitionen
- Entwicklung Konsumaufwand im Rahmen der allgemeinen Teuerung
- „Gute“ Kennzahlen gemäss den Empfehlungen des Kantons

Die Folgen der **Corona-Pandemie** wurden wie folgt berücksichtigt:

- Die Gesundheit-, Sozial- und Integrationsdirektion des Kantons Bern rechnet mit einer Zunahme der Sozialhilfebeziehenden. Im Lastenausgleich Sozialhilfe wurde ein Betrag von CHF 13.00/Einw. vorgesehen. Das gibt im Budget eine zusätzliche Belastung von CHF 31'200.
- Natürliche Personen werden geringere Einkommen erzielen und Juristische Personen geringere Gewinne ausweisen. Daher ist mit Steuerausfällen zu rechnen. Die kant. Planungsgruppe KPG rechnet über den ganzen Kanton mit einer negativen Zuwachsrate für das Jahr 2021 von -2.4%. Der Gemeinderat schätzt die corona-bedingten Auswirkungen auf die Einkommen der Steuerpflichtigen der Gemeinde Krauchthal weniger stark ein. Im Budget 2021 wird mit einer negativen Zuwachsrate von -1.5% gerechnet. Ohne die Corona-Einflüsse wäre mit einer Zuwachsrate von +1.5% (analog Vorjahre) gerechnet worden. Somit wird der mutmassliche corona-bedingte Steuerausfall im Budget 2021 mit CHF 142'000 oder 0.5 Steuerzehntel berücksichtigt.

Die effektiven Auswirkungen der Corona-Pandemie werden voraussichtlich erst mit dem Rechnungsabschluss 2021 oder noch später ersichtlich sein. Zurzeit wird an den obgenannten Rahmenbedingungen festgehalten.

Die Aufwendungen und die geplanten Investitionen können gestützt auf die heutigen Erkenntnisse nicht mehr vollumfänglich aus den vorhandenen liquiden Mitteln finanziert werden. Die aktuelle Finanzplanung zeigt eine Zunahme von neuem zinspflichtigen Fremdkapital per Ende 2021 von rund CHF 860'000.

1 Rechnungslegungsgrundsätze Harmonisiertes Rechnungslegungsmodell 2 (HRM2)

1.1 Allgemeines

Das Budget 2021 wurde nach dem Rechnungslegungsmodell HRM2, gemäss Art. 70 Gemeindegesetz (GG, [BSG 170.11]), erstellt.

1.2 Abschreibungen

1.2.1 Bestehendes Verwaltungsvermögen (Übergangsbestimmungen Art. T2-4 Abs. 1 GV)

Das am 1. Januar 2016 bestehende Verwaltungsvermögen wurde zu Buchwerten in HRM2 übernommen. Es wird linear innert 16 Jahren, d.h. bis und mit Rechnungsjahr 2031, vollständig abgeschrieben.

Bestehendes Verwaltungsvermögen per 31. Dezember 2019 brutto	CHF	4'652'692
Abzüglich Abschreibungen 2016 – 2019	CHF	1'163'173
Abzuschreibendes Verwaltungsvermögen ab 2020	CHF	3'489'519
Jährliche Abschreibung bis und mit Rechnungsjahr 2031	CHF	290'800
Die Abschreibung teilt sich auf in		
Steuerhaushalt	CHF	278'740
Feuerwehr	CHF	12'060

1.2.2 Sonderfälle Verwaltungsvermögen (Übergangsbestimmungen Art. T2-4 Abs. 2 GV)

In den Bereichen Wasser und Abwasser ist kein abschreibungspflichtiges Verwaltungsvermögen per 1. Januar 2016 vorhanden. Die Übergangsbestimmungen sind für die Einwohnergemeinde Krauchthal somit nicht relevant.

1.2.3 Neues Verwaltungsvermögen

Auf neuen Vermögenswerten, d.h. nach Einführung von HRM2, werden die planmässigen Abschreibungen nach Anlagekategorien und Nutzungsdauer (Anhang 2 GV) berechnet. Die Abschreibungen erfolgen linear nach Nutzungsdauer.

1.2.4 Zusätzliche Abschreibungen (Art. 84 GV)

Zusätzliche Abschreibungen betreffen nur den **Allgemeinen Haushalt** und werden vorgenommen, wenn im Rechnungsjahr

- a) in der Erfolgsrechnung ein Ertragsüberschuss ausgewiesen wird **und**
- b) die ordentlichen Abschreibungen kleiner als die Nettoinvestitionen sind.

Die Jahresrechnung 2021 wird voraussichtlich mit einem Aufwandüberschuss in der Höhe von CHF 307'810 abschliessen. Somit müssen die in den Vorjahren gebildeten finanzpolitischen Reserven im Betrag von CHF 19'900 zugunsten der Erfolgsrechnung 2021 aufgelöst werden. Vorbehalten bleiben Änderungen aufgrund des Rechnungsabschlusses 2020.

1.3 Investitionsrechnung / Aktivierungsgrenze

Der Gemeinderat belastet einzelne Investitionen bis zum Betrag von CHF 20'000 beim Allgemeinen Haushalt und bis zum Betrag von CHF 10'000 bei den Spezialfinanzierungen (= Aktivierungsgrenze gemäss Art. 79a GV) der Erfolgsrechnung. Er verfolgt dabei eine konstante Praxis.

2 Erläuterungen

2.1 Allgemeines

Als Basis für die Budgeterarbeitung dienten folgende Grundlagen:

- Budget 2020
- Bisherige Buchungen Rechnungsjahr 2020
- Durchschnittswerte der Jahresrechnungen 2017 – 2019
- Finanzplan 2020 – 2025
- Entwicklungsprognosen Kanton
- Planungshilfe zum Finanz- und Lastenausgleich
- Externe Angaben
- Statistiken und Hochrechnungen

2.2 Erfolgsrechnung

2.2.1 Erläuterung zur Entwicklung Personalaufwand

Der gesamte Personalaufwand wird die Jahresrechnung 2021 mit CHF 1'764'240 belasten. Die nachstehenden Sachverhalte tragen hauptsächlich zu diesem Ergebnis bei:

- Internalisierung der Stelle Leitung Finanzverwaltung (bisher Mandatslösung)
- Aufstockung Schulleitung
- Individuelle Gehaltsanstiege (0.7% analog Kanton)
- Totalrevision Personalreglement per 1.1.2021 (Einführung degressives Lohnsystem) und damit verbundene marktgerechte Anpassung der Lohnklassen bei diversen Stellen
- Zusätzliches 30%-Pensum befristete Stellenreserve Verwaltung

2.2.2 Erläuterung zur Entwicklung Sach- und übriger Betriebsaufwand

Der Sach- und übrige Betriebsaufwand von CHF 1'505'880 reduziert sich im Vergleich mit dem Rechnungsjahr 2019 um rund CHF 117'625. Die Stelle der Sachbearbeitung auf der Bauverwaltung konnte besetzt werden. Zudem ist vorgesehen die Stelle des Finanzverwalters zu internalisieren. Daher wird wesentlich weniger Aufwand für die externe Mandatslösung benötigt. Gegenüber dem Rechnungsjahr 2019 beträgt der Minderaufwand insgesamt CHF 208'500.

Der Aufwand für Anschaffungen sowie für den baulichen und betrieblichen Unterhalt wird im Rechnungsjahr 2021 auf ein Minimum reduziert. Folgende Anschaffungen und zusätzlichen Arbeiten im Allgemeinen Haushalt sind im Budget 2021 enthalten:

Anschaffungen:	Fegmaschine Schulhaus Hettiswil	CHF	5'000
	Pfahlramme, Werkhof	CHF	3'200
	Drahtloses Präsentationssystem Gemeindehaus	CHF	2'500
	Allfälliger Ersatz def. Kleingeräte beim Strassenunterhalt	CHF	2'500
Unterhalt:	Unterhalt Strassen und Verkehrswege	CHF	12'000
	(Schachtreinigung Schlammsammler, Schacht-/Rinnensanierungen)		
	Installation Bewegungsmelder Schulhaus Krauchthal	CHF	13'000
	ZSA Ruedismatt; Massnahmen period. Anlagekontrolle	CHF	22'550

2.2.3 Erläuterung zur Entwicklung Abschreibungen Verwaltungsvermögen

Die Abschreibungen erfolgen linear nach Nutzungsdauer. Im Budgetjahr betragen sie CHF 582'770, was im Vergleich zu den Erwartungen im Jahr 2020 auf Grund der geplanten Investitionen ein Mehraufwand von CHF 59'370 bedeutet. Sie teilen sich auf in

Allgemeiner Haushalt	CHF	473'880	(Zunahme CHF	47'870)
SF Feuerwehr	CHF	46'320	(Zunahme CHF	2'350)
SF Wasserversorgung	CHF	20'910	(Abnahme CHF	5'220)
SF Abwasserentsorgung	CHF	41'660	(Zunahme CHF	14'370)

Folgende Investitionsprojekte im Allgemeinen Haushalt sind für die Zunahme der Abschreibungen verantwortlich:

- Neuorganisation Archiv (Langzeit- und Handarchiv)
- Redesign Webseite Gemeindeorganisationen
- AED's (Defibrillatoren) im Gemeindegebiet
- Dachsanierung Schulhaus Hettiswil
- Ersatz Traktor Deutz mit Frontlader

2.2.4 Erläuterung zur Entwicklung Transferaufwand

Diese Sachgruppe beinhaltet insbesondere die Beiträge an die kantonalen Finanz- und Lastenausgleiche sowie die Entschädigungen an Gemeinden für auswärtigen Schulbesuch. Die Finanz- und Lastenausgleichsbeiträge an den Kanton werden sich im Jahr 2021 wie folgt entwickeln:

	<u>Budget 2021</u>	<u>Budget 2020</u>	<u>Rechnung 2019</u>
Ergänzungsleistungen	CHF 566'400	CHF 546'520	CHF 525'000
Familienzulagen	CHF 12'000	CHF 14'980	CHF 14'070
Sozialhilfe	CHF 1'351'200	CHF 1'233'380	CHF 1'178'849
Öffentlicher Verkehr	CHF 195'600	CHF 190'960	CHF 174'056
Neue Aufgabenteilung	CHF 439'200	CHF 441'800	CHF 441'107
Interventionskosten Polizei	CHF 5'520	CHF 5'400	CHF 0

Die Lastenausgleichsbeiträge an die Lehrerbesoldungen Kindergarten und Primarstufe berechnen sich aufgrund der Vollzeiteinheiten, welche sich aus der Anzahl Schüler respektive Lektionenplanung ergeben. Die Schulkostenbeiträge an die Einwohnergemeinde Hindelbank bei der Oberstufe stützen sich auf den effektiven Aufwand aufgeteilt nach Schülerzahlen.

	<u>Budget 2021</u>	<u>Budget 2020</u>	<u>Rechnung 2019</u>
Kindergarten	CHF 208'800	CHF 221'500	CHF 206'990
Primarstufe	CHF 722'200	CHF 694'650	CHF 694'553
Sekundarstufe	CHF 638'500	CHF 695'300	CHF 673'837

Sekundarstufe

Die Gemeinden haben sich an den Kosten für das erste Gymnasialjahr, welches als 9. Schuljahrabsolviert wird zu beteiligen. Wie im Vorjahr wurde mit 3 Personen resp. CHF 24'300 gerechnet.

Weiter sind aufgrund von Gesuchen und entsprechender Finanzierungspflicht durch die Gemeinde erstmals Kosten im Rahmen von CHF 21'450 für die Unterstützung von Hochbegabten im Budget enthalten.

Oberstufe Hindelbank:

	<u>Budget 2021</u>	<u>Budget 2020</u>	<u>Rechnung 2019</u>
Betriebs- und Gehaltskosten	CHF 553'200	CHF 619'000	CHF 612'474
IBEM, Mittagstisch, Schulleitung, Sekretariat, Anlässe	CHF 86'800	CHF 78'000	CHF 58'315
Schülerbeitrag (Ertrag)	CHF -144'800	CHF -161'800	CHF -155'742
Nettokosten	CHF 495'200	CHF 535'200	CHF 515'047
Anzahl Schüler	47	54	51
Nettokosten/Schüler	<u>CHF 10'536</u>	<u>CHF 10'098</u>	<u>CHF 10'099</u>

Die Betriebskosten werden aufgrund der Vereinbarung mit der Gemeinde Hindelbank nach den Richtlinien der Bildungs- und Kulturdirektion (BKD) des Kantons Bern verrechnet. Die Gehaltskosten werden aufgrund der Berechnungen der BKD für die Schule Hindelbank berechnet und so an die Gemeinde Krauchthal weiterverrechnet.

Die Kosten für die Bereiche IBEM, Mittagstisch, usw. werden nach effektiven Kosten den Gemeinden aufgrund der Schülerzahl verrechnet. Dabei sind die Gesamtkosten eher stabil. Wenn nun aus der Gemeinde Krauchthal anteilmässig weniger Schüler in Hindelbank die Schule besuchen, erhöht sich der Beitrag pro Schüler bei gleichbleibenden Kosten.

Der Schülerbeitrag wird der Gemeinde direkt von der BKD überwiesen.

2.2.5 Erläuterung zur Entwicklung Steuerertrag

Der gesamte Fiskalertrag beträgt im Berichtsjahr CHF 5'834'300 und ist nur unwesentlich über dem budgetierten Ertrag 2020. Der Ertrag an Einkommenssteuern natürlicher Personen wird leicht höher budgetiert als im Vorjahr. Die corona-bedingten Steuerausfälle werden mit -1.5% berücksichtigt. Bei der Budgetierung wird auf den mutmasslichen Steuerertrag 2020 (Hochrechnung auf der Basis der Fakturierung der 1. und 2. Steuerrate) abgestützt. Der Steuerertrag 2019 als Basis für die Hochrechnung 2020 ist weniger geeignet, da im Jahr 2019 überdurchschnittlich hohe Rückzahlungen aus definitiven Veranlagungen enthalten sind. Der budgetierte Ertrag 2021 der Einkommenssteuern Natürlicher Personen wird leicht höher als der budgetierte Ertrag 2020 ausfallen, weil die Hochrechnung der fakturierten Beträge per 31. Oktober 2020 auf höhere Erträge schliessen lässt.

Bei den Vermögenssteuern wird aufgrund der allgemeinen Neubewertung der nicht landwirtschaftlichen Liegenschaften von einem Zuwachs ausgegangen.

Aus der allgemeinen Neubewertung von nichtlandwirtschaftlichen Liegenschaften entstehen gemäss Schätzung der Kantonalen Steuerverwaltung für die Gemeinde Krauchthal rund CHF 58'800.00 Mehreinnahmen an Liegenschaftssteuern.

Schwer vorauszusehen sind die anfallenden einmaligen Vermögensgewinnsteuern (Grundstückgewinnsteuern und Sonderveranlagungen). Gestützt auf die vergangenen Jahre sind im Budget 2021 CHF 30'000 weniger berücksichtigt worden als für das Jahr 2020. Sie unterliegen jedoch starken Schwankungen.

2.2.6 Erläuterung zur Entwicklung verschiedene Erträge

Die verschiedenen Erträge von insgesamt CHF 32'400 beinhalten die Aktivierung der durch die Gemeindeverwaltung erbrachten Leistungen auf den Investitionsvorhaben. Diese liegen wesentlich tiefer als im Vorjahr. Die Verrechnung erfolgt gestützt auf die effektiv geleisteten Stunden.

2.2.7 Erläuterung zur Entwicklung Entnahmen aus Fonds und Spezialfinanzierungen

Die voraussichtlichen Entnahmen im Budgetjahr 2021 setzen sich zusammen aus

- Entnahmen aus Spezialfinanzierungen Werterhalt CHF 62'570
(Finanzierung Abschreibungen SF Wasser und Abwasser)

2.2.8 Erläuterung zur Entwicklung Transferertrag

Der Transferertrag beträgt im Jahr 2021 voraussichtlich CHF 1'475'480. Aufgrund der geringeren Schülerzahlen reduzieren sich die vereinnahmten Schülerbeiträge des Kantons. Die Beiträge aus dem Finanz- und Lastenausgleich berechnen sich aufgrund der drei vergangenen Rechnungsjahre. Für das Jahr 2021 sind somit die Rechnungsjahre 2018 bis 2020 massgebend. Die Ausgleichszahlungen des Kantons werden sich im Jahr 2021 wie folgt entwickeln:

	<u>Budget 2021</u>	<u>Budget 2019</u>	<u>Rechnung 2018</u>
Geogr.-topografischer Zuschuss	CHF 127'900	CHF 129'400	CHF 129'443
Soziodemografischer Zuschuss	CHF 15'400	CHF 15'800	CHF 15'503
Disparitätenabbau	CHF 483'400	CHF 476'800	CHF 422'181

2.3 Investitionen

Folgende Investitionen (brutto) sind im Berichtsjahr geplant:

Projekt	Investition Total CHF	Ausführungs- zeitraum	Investitions- betrag im 2021 CHF
Hochbau			
• Schulhaus Hettiswil, Dachsanierung Altbau	242'000	2021	242'000
• LAN-Verkabelung Gemeindehaus und Schulhäuser	50'000	2021	20'000
• Umgestaltung Friedhof (finanziert über SF Mehrwertabschöpfung)	70'000	2021-2022	20'000
• Ortsplanung (Gesamtrevision)	170'000	2019-2024	60'000
Tiefbau			
• Hettiswil, Durchfahrt Nord (Konzept)	37'000	2021	37'000
• Hettiswil, Haselberg Wald, Erschliessung Reservoir (Konzept)	51'000	2020-2021	30'000
• Strassensanierungen 2021	100'000	2021	100'000
• LED-Strassenbeleuchtung, Vervollständigung (finanziert über SF Mehrwertabschöpfung)	70'000	2021	70'000
• Ersatz Traktor Deuz mit Frontlader	130'000	2021	130'000
Diverses			
• Unterhalt Zivilschutzanlage	20'000	2021	20'000
• Neuorganisation Langzeitarchiv	100'000	2020-2021	80'000
• Neuorganisation Handarchiv	30'000	2021	30'000
• AED's Gemeindegebiet	45'000	2021	45'000
• Redesign Webseite Gemeindeorganisationen	40'000	2020-2021	8'000
• Umrüstung multimedialfähige Schulzimmer 2. Tran- che	46'000	2021	46'000
• Verkehrskonzept (finanziert über SF Mehrwertabschöpfung)	50'000	2021	50'000
• Verkehrskonzept, Umsetzung	50'000	2021-2022	20'000
• Ufersicherung Tannbodenbach	80'000	2021	80'000
Total steuerfinanzierter Haushalt			1'088'000

SF Wasserversorgung	Investition Total CHF	Ausführungs- zeitraum	Investitions- betrag im 2021 CHF
• Massnahmen Banzloch/Strickhalde	600'000	2021-2023	50'000
• Dieterswald, Erschliessung Wasser, (VS/VP)	20'000	2020-2021	10'000
• Dieterswald, Erschliessung Wasser, Umsetzung	600'000	2021-2023	50'000
• Ersatz Reservoir Hasleberg, Hettiswil	1'291'000	2021-2026	21'000
• GWP-Sanierungen Phase IV	872'000	2021-2026	233'000
• Ersatz Pumpen in Betriebswarte (PW Dorf)	30'000	2021-2022	15'000
Total SF Wasserversorgung			379'000

SF Abwasserentsorgung	Investition Total CHF	Ausführungs- zeitraum	Investitions- betrag im 2021 CHF
• GEP-Sanierungen Phase IV	1'268'000	2021-2026	228'000
• Zustandserhebung Hausanschlüsse / Versickerungskataster	1'790'000	2019-2033	150'000
• Kontrolle Güllegruben	117'000	2021-2029	13'000
Total SF Abwasserentsorgung			391'000

3 Ergebnis

3.1 Allgemeine Übersicht

	Budget 2021	Budget 2020	Rechnung 2019
Jahresergebnis ER Gesamthaushalt	-419'250	-241'540	-17'320
Jahresergebnis ER Allgemeiner Haushalt	-307'810	-137'600	-121'556
Jahresergebnis gesetzliche Spezialfinanzierungen	-111'440	-103'940	104'236
Steuerertrag natürliche Personen	5'107'500	5'010'700	4'861'625
Steuerertrag juristische Personen	44'300	54'800	-16'545
Liegenschaftssteuer	490'000	488'800	438'851
Nettoinvestitionen	1'699'000	1'440'000	1'080'946

3.2 Übersicht Gesamtergebnis Gemeinde

3.2.1 Erfolgsrechnung

	Budget 2021	Budget 2020	Rechnung 2019
Betrieblicher Aufwand	9'660'070	9'269'380	8'776'157
Betrieblicher Ertrag	9'047'910	8'971'940	8'584'110
Ergebnis aus betrieblicher Tätigkeit	-612'160	-297'440	-192'047
Finanzaufwand	59'820	55'910	56'866
Finanzertrag	93'230	106'090	118'258
Ergebnis aus Finanzierung	33'410	50'180	61'393
Operatives Ergebnis	-578'750	-247'260	-130'654
Ausserordentlicher Aufwand	400	400	1'121
Ausserordentlicher Ertrag	159'900	6'360	115'064
Ausserordentliches Ergebnis	159'500	5'960	113'944
Gesamtergebnis Erfolgsrechnung	-419'250	-241'300	-16'710

3.2.2 Investitionsrechnung

	Budget 2021	Budget 2020	Rechnung 2019
Aktivierte Investitionsausgaben	1'858'000	1'513'000	1'142'330
Passivierte Investitionseinnahmen	159'000	73'000	61'384
Ergebnis Investitionsrechnung	1'699'000	1'440'000	1'080'946

3.2.3 Finanzierungsergebnis

<i>Selbstfinanzierung:</i>	SG	
Ergebnis Gesamthaushalt	90 - CHF	419'250.00
Abschreibungen Verwaltungsvermögen	33 + CHF	582'770.00
Einlagen in Fonds und Spezialfinanzierungen	35 + CHF	619'200.00
Entnahmen aus Fonds und Spezialfinanzierungen	45 - CHF	62'570.00
WB Darlehen VV	364 + CHF	
WB Beteiligungen VV	365 + CHF	-
Abschreibungen Investitionsbeiträge	366 + CHF	-
Einlagen in das Eigenkapital	389 + CHF	400.00
Aufwertung Finanzvermögen	4490 - CHF	-
Entnahmen aus dem Eigenkapital	489 - CHF	159'900.00
Selbstfinanzierung	CHF	560'650.00
<i>Nettoinvestitionen:</i>		
Ergebnis Investitionsrechnung (gem. Ziff. 3.2.2)	- CHF	1'699'000.00

Finanzierungsergebnis	- CHF	-1'138'350.00
(+ = Finanzierungsüberschuss / - = Finanzierungsfehlbetrag)		

3.3 Ergebnis Allgemeiner Haushalt

	Budget 2021	Budget 2020	Rechnung 2019
Betrieblicher Aufwand	8'075'810	7'695'050	7'452'181
Betrieblicher Ertrag	7'579'340	7'505'120	7'165'274
Ergebnis aus betrieblicher Tätigkeit	-496'470	-189'930	-286'908
Finanzaufwand	59'220	55'740	56'569
Finanzertrag	88'380	102'350	108'587
Ergebnis aus Finanzierung	29'160	46'610	52'018
Operatives Ergebnis	-467'310	-143'320	-234'890
Ausserordentlicher Aufwand	400	400	1'121
Ausserordentlicher Ertrag	159'900	6'360	115'064
Ausserordentliches Ergebnis	159'500	5'960	113'944
Gesamtergebnis Erfolgsrechnung	-307'810	-137'360	-120'946

Der Aufwandüberschuss 2021 von CHF 307'810 kann unter Berücksichtigung des voraussichtlichen Aufwandüberschusses im Jahr 2020 durch das vorhandene Eigenkapital (kumulierte Ergebnisse der Vorjahre) aufgefangen werden. Der Bestand per 31. Dezember 2019 beträgt rund CHF 1'903'274.

3.4 Ergebnis Spezialfinanzierung Feuerwehr

	Budget 2021	Budget 2020	Rechnung 2019
Betrieblicher Aufwand	179'670	183'870	167'184
Betrieblicher Ertrag	175'000	176'000	174'820
Ergebnis aus betrieblicher Tätigkeit	-4'670	-7'870	7'636
Finanzaufwand	500	70	197
Finanzertrag	0	0	0
Ergebnis aus Finanzierung	-500	-70	-197
Operatives Ergebnis	-5'170	-7'940	7'439
Ausserordentlicher Aufwand	0	0	0
Ausserordentlicher Ertrag	0	0	0
Ausserordentliches Ergebnis	0	0	0
Gesamtergebnis Erfolgsrechnung	-5'170	-7'940	7'439

Die Spezialfinanzierung Feuerwehr schliesst bei Aufwendungen von CHF 180'170 und Erträgen von CHF 175'000 mit einem Aufwandüberschuss von CHF 5'170 ab. Der Kostendeckungsgrad beträgt somit 97%.

Der voraussichtliche Bestand der Spezialfinanzierung Rechnungsausgleich beträgt per 31.12.2021 rund CHF 236'000.

3.5 Ergebnis Spezialfinanzierung Wasserversorgung

	Budget 2021	Budget 2020	Rechnung 2019
Betrieblicher Aufwand	550'920	526'060	441'080
Betrieblicher Ertrag	481'910	488'530	464'277
Ergebnis aus betrieblicher Tätigkeit	-69'010	-37'530	23'197
Finanzaufwand	100	100	100
Finanzertrag	2'000	960	2'361
Ergebnis aus Finanzierung	1'900	860	2'261
Operatives Ergebnis	-67'110	-36'670	25'458
Ausserordentlicher Aufwand	0	0	0
Ausserordentlicher Ertrag	0	0	0
Ausserordentliches Ergebnis	0	0	0
Gesamtergebnis Erfolgsrechnung	-67'110	-36'670	25'458

Die Spezialfinanzierung Wasserversorgung schliesst bei Aufwendungen von CHF 551'020 und Erträgen von CHF 483'910 mit einem Aufwandüberschuss von CHF 67'110 ab. Der Kostendeckungsgrad beträgt somit 88%.

Das Verpflichtungskonto Rechnungsausgleich zeigt gegenüber den Empfehlungen des Kantons einen zu hohen Bestand. Zum Abbau des Rechnungsausgleichs erfolgt eine erhöhte Einlage in die Spezialfinanzierung Werterhalt mit 80% des jährlichen Wiederbeschaffungswertes, was einem Betrag von CHF 257'600 entspricht. Die vereinnahmten Anschlussgebühren werden dabei nicht an die ordentliche Einlage angerechnet. Der werterhaltende Aufwand wird zudem nicht der Spezialfinanzierung Werterhalt entnommen.

Voraussichtlicher Bestand SF Rechnungsausgleich per 31. Dezember 2021: CHF 228'200
 Voraussichtlicher Bestand SF Werterhalt per 31. Dezember 2021: CHF 2'359'800

3.6 Ergebnis Spezialfinanzierung Abwasserentsorgung

	Budget 2021	Budget 2020	Rechnung 2019
Betrieblicher Aufwand	649'920	654'150	513'653
Betrieblicher Ertrag	621'660	607'290	591'529
Ergebnis aus betrieblicher Tätigkeit	-28'260	-46'860	77'877
Finanzaufwand	0	0	0
Finanzertrag	2'600	2'500	6'569
Ergebnis aus Finanzierung	2'600	2'500	6'569
Operatives Ergebnis	-25'660	-44'360	84'446
Ausserordentlicher Aufwand	0	0	0
Ausserordentlicher Ertrag	0	0	0
Ausserordentliches Ergebnis	0	0	0
Gesamtergebnis Erfolgsrechnung	-25'660	-44'360	84'446

Die Spezialfinanzierung Abwasserentsorgung schliesst bei Aufwendungen von CHF 649'920 und Erträgen von CHF 624'260 mit einem Aufwandüberschuss von CHF 25'660 ab. Der Kostendeckungsgrad beträgt somit 96%.

Das Verpflichtungskonto Rechnungsausgleich zeigt gegenüber den Empfehlungen des Kantons einen zu hohen Bestand. Zum Abbau des Rechnungsausgleichs erfolgt eine erhöhte Einlage in die Spezialfinanzierung Werterhalt mit 100% des jährlichen Wiederbeschaffungswertes, was einem Betrag von CHF 271'630 entspricht. Die vereinnahmten Anschlussgebühren werden dabei nicht an die ordentliche Einlage angerechnet. Der werterhaltende Aufwand wird zudem nicht der Spezialfinanzierung Werterhalt entnommen.

Voraussichtlicher Bestand SF Rechnungsausgleich per 31. Dezember 2021: CHF 568'700

Voraussichtlicher Bestand SF Werterhalt per 31. Dezember 2021: CHF 3'580'300

3.7 Ergebnis Spezialfinanzierung Abfall

	Budget 2021	Budget 2020	Rechnung 2019
Betrieblicher Aufwand	203'750	210'250	202'058
Betrieblicher Ertrag	190'000	195'000	188'209
Ergebnis aus betrieblicher Tätigkeit	-13'750	-15'250	-13'849
Finanzaufwand	0	0	0
Finanzertrag	250	280	742
Ergebnis aus Finanzierung	250	280	742
Operatives Ergebnis	-13'500	-14'970	-13'107
Ausserordentlicher Aufwand	0	0	0
Ausserordentlicher Ertrag	0	0	0
Ausserordentliches Ergebnis	0	0	0
Gesamtergebnis Erfolgsrechnung	-13'500	-14'970	-13'107

Die Spezialfinanzierung Abfallentsorgung schliesst bei Aufwendungen von CHF 203'750 und Erträgen von CHF 190'250 mit einem Aufwandüberschuss von CHF 14'970 ab. Der Kostendeckungsgrad beträgt somit 93%.

Voraussichtlicher Bestand SF Rechnungsausgleich per 31. Dezember 2021: CHF 255'100

4 Erfolgsrechnung

4.1 Zusammenzug Erfolgsrechnung Gesamthaushalt nach Sachgruppen

	Aufwand	Budget 2021		Budget 2020		Rechnung 2019	
		Aufwand	Ertrag	Aufwand	Ertrag	Aufwand	Ertrag
30	Personalaufwand	1'764'240		1'616'090		1'456'123	
31	Sach- und übriger Betriebsaufwand	1'506'880		1'543'440		1'624'506	
33	Abschreibungen Verwaltungsvermögen	582'770		523'400		431'568	
34	Finanzaufwand	59'820		55'910		56'866	
35	Einlagen in Fonds und Spezialfinanzierungen	619'200		619'230		430'909	
36	Transferaufwand	5'131'620		4'967'460		4'833'661	
38	Ausserordentlicher Aufwand	400		400		1'121	
39	Interne Verrechnungen	55'360		53'960		61'569	

3	Aufwand	9'720'290		9'379'890		8'896'322	
----------	----------------	------------------	--	------------------	--	------------------	--

	Ertrag	Budget 2021		Budget 2020		Rechnung 2019	
		Aufwand	Ertrag	Aufwand	Ertrag	Aufwand	Ertrag
40	Fiskalertrag		5'834'300		5'768'600		5'464'457
41	Regalien und Konzessionen		73'000		75'000		72'536
42	Entgelte		1'514'050		1'516'910		1'509'979
43	Verschiedene Erträge		33'150		78'630		67'420
44	Finanzertrag		93'230		106'090		118'258
45	Entnahmen aus Fonds und Spezialfinanzierungen		62'570		56'420		42'715
46	Transferertrag		1'475'480		1'476'380		1'427'004
47	Ausserordentlicher Ertrag		159'900		6'360		115'064
48	Interne Verrechnungen		55'360		53'960		61'569

4	Ertrag		9'301'040		9'138'350		8'879'002
----------	---------------	--	------------------	--	------------------	--	------------------

9 Abschlusskonten							
90	Abschluss Erfolgsrechnung		419'250		241'540		17'320

4.2 Zusammenzug Erfolgsrechnung Gesamthaushalt nach funktionaler Gliederung

		Budget 2021		Budget 2020		Rechnung 2019	
		Aufwand	Ertrag	Aufwand	Ertrag	Aufwand	Ertrag
0	Allgemeine Verwaltung	1'163'550	171'040	1'175'910	222'730	1'171'431	219'950
	Netto Aufwand		992'510		953'180		951'481
1	Öffentliche Ordnung und Sicherheit	297'970	251'320	295'930	237'310	296'289	248'524
	Netto Aufwand		46'650		58'620		47'765
2	Bildung	2'782'770	643'730	2'741'330	640'780	2'645'958	623'591
	Netto Aufwand		2'139'040		2'100'550		2'022'367
3	Kultur, Sport und Freizeit, Kirche	71'970	2'540	75'320	3'110	86'287	17'549
	Netto Aufwand		69'430		72'210		68'738
4	Gesundheit	10'500		8'700		12'667	
	Netto Aufwand		10'500		8'700		12'667
5	Soziale Sicherheit	2'017'980	3'000	1'886'110	3'900	1'808'285	3'342
	Netto Aufwand		2'014'980		1'882'210		1'804'943
6	Verkehr und Nachrichtenübermittlung	793'910	66'900	728'660	84'060	676'325	93'547
	Netto Aufwand		727'010		644'600		582'778
7	Umweltschutz und Raumordnung	1'737'140	1'624'890	1'602'860	1'476'970	1'482'169	1'424'755
	Netto Aufwand		112'250		125'890		57'414
8	Volkswirtschaft	19'290	86'700	18'890	91'700	14'749	84'442
	Netto Aufwand		67'410		72'810		69'693
9	Finanzen und Steuern	825'210	6'870'170	846'180	6'619'330	819'505	6'297'965
	Netto Aufwand		6'044'960		5'773'150		5'478'460

5 Investitionsrechnung

5.1 Zusammenzug Investitionsrechnung nach funktionaler Gliederung

	Budget 2021		Budget 2020		Rechnung 2019	
	Aufwand	Ertrag	Aufwand	Ertrag	Aufwand	Ertrag
0 Allgemeine Verwaltung	163'000		97'000		90'746	42'799
Netto Aufwand		163'000		97'000		47'947
1 Öffentliche Ordnung und Sicherheit	20'000		94'000		358'211	
Netto Aufwand		20'000		94'000		358'211
2 Bildung	308'000		85'000	3'000	152'099	
Netto Aufwand		308'000		82'000		152'099
3 Kultur, Sport und Freizeit, Kirche					81'752	
Netto Aufwand						81'752
4 Gesundheit						
Netto Aufwand						
5 Soziale Sicherheit						
Netto Aufwand						
6 Verkehr und Nachrichtenübermittlung	437'000	120'000	198'000	70'000	128'051	18'607
Netto Aufwand		317'000		128'000		109'444
7 Umweltschutz und Raumordnung	930'000	39'000	1'039'000		331'472	-21
Netto Aufwand		891'000		1'039'000		331'493
8 Volkswirtschaft						
Netto Aufwand						
9 Finanzen und Steuern	159'000	1'858'000	73'000	1'513'000	61'384	1'142'330
Netto Aufwand	1'699'000		1'440'000		1'080'946	

6.2 Kommentare zu den Auswertungen

6.2.1 Spezialfinanzierungen (SG 290)

Die Ertragsüberschüsse der Spezialfinanzierungen werden in das Verpflichtungskonto eingelegt resp. die Aufwandüberschüsse dem Verpflichtungskonto entnommen. Sämtliche voraussichtlichen Aufwandüberschüsse können durch das vorhandene Kapital gedeckt werden. Insbesondere der Kostenentwicklung der Spezialfinanzierung Abfallentsorgung ist erhöhte Aufmerksamkeit zu schenken.

Gemäss BSIG Nr. 1/170.111/14.2 wird empfohlen, dass die Obergrenze der Konti Rechnungsausgleich Wasserversorgung und Abwasserentsorgung höchstens ein Drittel des jährlichen Gebührenertrages betragen soll (Richtwert). Die effektiv bilanzierten Bestände sind jedoch deutlich zu hoch. Um den Empfehlungen nachzukommen werden die Einlagen in die Spezialfinanzierungen Werterhalt Wasserversorgung und Abwasserentsorgung erhöht. Dadurch entstehen Aufwandüberschüsse, welche durch entsprechende Entnahmen aus der Spezialfinanzierung Rechnungsausgleich gedeckt werden. Zudem werden vereinnahmte Anschlussgebühren nicht mehr an die ordentliche Einlage in den Werterhalt angerechnet. Der werterhaltende Unterhalt wird ferner auch nicht mehr der Spezialfinanzierung Werterhalt entnommen, sondern lediglich die Abschreibungen. Durch diese Massnahmen werden die Spezialfinanzierungen Rechnungsausgleich innert fünf Jahren auf die empfohlene Obergrenze gesenkt werden können.

6.2.2 Vorfinanzierungen (SG 293)

Die Spezialfinanzierungen Werterhalt Wasserversorgung und Abwasserentsorgung werden in den kommenden Jahren stetig ansteigen. Die Einlage muss jährlich mit mindestens 60% des jährlichen Wiederbeschaffungswertes erfolgen, bis der Bestand des Verpflichtungskontos 25% vom gesamten Wiederbeschaffungswert der Anlagen erreicht hat. Der Werterhalt wird zur Finanzierung der Abschreibungen in den Spezialfinanzierungen verwendet.

6.2.3 Reserven (zusätzliche Abschreibungen, SG 294)

Der Bestand beträgt per 31. Dezember 2019 CHF 19'917.

Die Reserven müssen gebildet werden, wenn im allgemeinen Haushalt

1. ein Ertragsüberschuss erwirtschaftet wird und
2. die Nettoinvestitionen höher als die Abschreibungen ausfallen

Sie müssen aufgelöst werden, wenn

1. im Rechnungsjahr ein Aufwandüberschuss des allgemeinen Haushalts resultiert und
2. das Verhältnis zwischen Bilanzüberschuss und Summe der Steuereinnahmen und Zahlungen aus oder an den Finanzausgleich (BÜQ) unter 30% fällt.

Durch die budgetierten Defizite der Jahre 2020/2021 fällt der BÜQ unter 30 % und die finanzpolitischen Reserven werden voraussichtlich im Jahr 2021 aufgelöst.

6.2.4 Neubewertungsreserve Finanzvermögen (SG 296)

Mit der Neubewertung wird der aktuelle Verkehrs- oder Marktwert der Anlagen ermittelt. Die Neubewertung der Liegenschaften und Grundstücke erfolgt nach der Formel „Amtlicher Wert x 1.4“. Bei Grundstücken im Baurecht wurde für die Bewertung der Baurechtszins kapitalisiert mit 4.5%.

Sie wird jährlich den aktuellen Gegebenheiten angepasst. Per 31. Dezember 2019 beträgt der Bestand der Neubewertungsreserve CHF 12'219.55.

Im 2021 müssen 10% der Finanzanlagen (SG 107) und 5% der Sachanlagen (SG 108) in eine Schwankungsreserve eingelegt werden. Der Rest der Neubewertungsreserve muss anschliessend über fünf Jahre linear aufgelöst werden. Die bestehende Neubewertungsreserve erreicht die erwähnten Werte bei weitem nicht. Aus diesem Grund wird die ganze Neubewertungsreserve in die Schwankungsreserve eingelegt und es bleibt nichts mehr übrig zum Auflösen.

6.2.5 Bilanzüberschuss/-fehlbetrag (SG 299)

Der Aufwandüberschuss von CHF 307'810 im allgemeinen Haushalt kann durch die kumulierten Ergebnisse der Vorjahre gedeckt werden.

Die kumulierten Ergebnisse der Vorjahre betragen per 31. Dezember 2019 CHF 1'903'274.

7 Antrag des Gemeinderates

1. Der Gemeindeversammlung wird beantragt, das Budget für das Jahr 2021 bestehend aus:

	Aufwand		Ertrag	
Gesamthaushalt	CHF	9'720'290.00	CHF	9'301'040.00
Aufwandüberschuss			CHF	419'250.00
Allgemeiner Haushalt	CHF	8'135'430.00	CHF	7'827'620.00
Aufwandüberschuss			CHF	307'810.00
SF Wasserversorgung	CHF	551'020.00	CHF	483'910.00
Aufwandüberschuss			CHF	67'110.00
SF Abwasserentsorgung	CHF	649'920.00	CHF	624'260.00
Aufwandüberschuss			CHF	25'660.00
SF Abfall	CHF	203'750.00	CHF	190'250.00
Aufwandüberschuss			CHF	13'500.00
SF Feuerwehr	CHF	180'170.00	CHF	175'000.00
Aufwandüberschuss			CHF	5'170.00

zu genehmigen.

2. Im Jahr 2021 werden folgende Gemeindesteuern erhoben;
- auf Einkommen und Vermögen das 1,79-fache der gesetzlichen Einheitsansätze;
 - eine Liegenschaftssteuer von 1,2 ‰ der amtlichen Werte;
 - eine Feuerwehersatzabgabe von 5% des Staatssteuerbetrages mind. CHF 10.00, max. CHF 450.00;
 - eine Hundetaxe von CHF 80.00 für den ersten und je CHF 120.00 für jeden weiteren Hund pro Haushalt
3. Vom vorliegenden Investitionsbudget für das Jahr 2021 wird, unter Vorbehalt der noch zu genehmigten Kredite, Kenntnis genommen.

Krauchthal, 2. November 2020

Einwohnergemeinde Krauchthal

Sig.
Beat Lauber
Gemeindepräsident

Sig.
Andreas Bösch
Verwaltungsleiter

Sig.
Markus Stoll
Finanzverwalter

8 Genehmigung Budget

Die Urnenabstimmung vom 13. Dezember 2020 hat das Budget 2021 am 8. Dezember 2020 gemäss dem vorangehenden Antrag des Gemeinderates vom 2. November 2020 genehmigt.

Krauchthal, 13. Dezember 2020

Gemeinderat Krauchthal

Beat Lauber
Gemeindepräsident

Andreas Bösch
Verwaltungsleiter

9.1 Erfolgsrechnung

Konto	Erfolgsrechnung Funktionale Gliederung ER	Budget 2021		Budget 2020		Rechnung 2019	
		Aufwand	Ertrag	Aufwand	Ertrag	Aufwand	Ertrag
	Total	9'720'290.00	9'720'290.00	9'379'890.00	9'379'890.00	9'013'665.17	9'013'665.17
0	Allgemeine Verwaltung	1'163'550.00	171'040.00	1'175'910.00	222'730.00	1'171'431.47	219'950.40
01	Legislative und Exekutive	170'140.00	25'640.00	156'000.00	18'000.00	163'107.90	18'000.00
011	Legislative	25'710.00		26'525.00		32'904.55	
0110	Legislative	25'710.00		26'525.00		32'904.55	
0110.3000.01	Entschädigungen Stimm- und Wahlausschuss	2'320.00		3'400.00		3'142.10	
0110.3101.01	Betriebs- und Verbrauchsmaterial						
0110.3102.01	Drucksachen/Publikationen/Stimm material	4'900.00		4'900.00		6'208.40	
0110.3105.01	Verpflegung	200.00		250.00		131.75	
0110.3130.01	Gemeindeversammlung						
0110.3130.01	Dienstleistungen Dritter (Porti)	8'140.00		6'550.00		11'654.05	
0110.3132.01	Honorare externer Berater, Gutachter, Fachexperten etc.	7'000.00		8'300.00		8'489.45	
0110.3170.01	Reisekosten und Spesen	150.00		125.00		278.80	
0110.3636.01	Beiträge an Ortsparteien	3'000.00		3'000.00		3'000.00	
012	Exekutive	144'430.00	25'640.00	129'475.00	18'000.00	130'203.35	18'000.00
0120	Exekutive	144'430.00	25'640.00	129'475.00	18'000.00	130'203.35	18'000.00
0120.3000.01	Löhne, Tag- und Sitzungsgelder an Behörden und Komm.	115'250.00		108'320.00		104'959.00	
0120.3050.01	AG-Beiträge AHV/IV/EO/ALV, Verwaltungskosten	6'680.00		4'290.00		4'258.25	
0120.3053.01	AG-Beiträge UVG						
0120.3054.01	AG-Beiträge FAK	1'600.00		1'100.00		1'085.30	
0120.3055.01	AG-Beiträge Krankentaggeld						
0120.3090.01	Aus- und Weiterbildung Behörden, Klausur GR	10'500.00		5'140.00		4'696.00	
0120.3099.01	Übriger Personalaufwand, Geschenke			200.00			
0120.3130.01	Dienstleistungen Dritter						
0120.3170.01	Reisekosten und Spesen	400.00		425.00		844.70	
0120.3199.01	Gemeinderatskredit	10'000.00		10'000.00		14'360.10	
0120.4260.01	Rückerstattung Dritter		7'640.00				
0120.4612.01	Verrechneter Personalaufwand		13'500.00		13'500.00		13'500.00
0120.4910.01	Interne Verrechnungen von Dienstleistungen		4'500.00		4'500.00		4'500.00
02	Allgemeine Dienste	993'410.00	145'400.00	1'019'910.00	204'730.00	1'008'323.57	201'950.40
022	Allgemeine Dienste	962'960.00	145'400.00	986'820.00	204'730.00	976'309.22	201'850.40
0220	Allgemeine Dienste	962'960.00	145'400.00	986'820.00	204'730.00	976'309.22	201'850.40
0220.3000.01	Löhne, Tag- und Sitzungsgelder an Behörden und Komm.	8'200.00		8'200.00		8'289.90	
0220.3010.01	Löhne des Verwaltungs- und Betriebspersonals	612'000.00		537'900.00		476'182.15	
0220.3010.09	Taggelder von Kranken- und Unfallversicherungen, EO						
0220.3050.01	AG-Beiträge AHV/IV/EO/ALV, Verwaltungskosten	39'350.00		34'630.00		32'273.00	
0220.3052.01	AG-Beiträge Pensionskasse	33'000.00		37'660.00		31'709.00	
0220.3053.01	AG-Beiträge UVG	4'600.00		4'070.00		3'782.50	
0220.3054.01	AG-Beiträge FAK	9'800.00		8'580.00		7'992.10	
0220.3055.01	AG-Beiträge Krankentaggeld	11'200.00		9'810.00		8'796.25	
0220.3090.01	Aus- und Weiterbildung Personal	20'160.00		12'300.00		4'490.45	
0220.3091.01	Personalwerbung	1'000.00		5'550.00		14'744.05	
0220.3099.01	Rückstellung Ferien- und Überzeitguthaben					4'820.00	
0220.3100.01	Büromaterial	4'500.00		5'000.00		5'860.35	
0220.3101.01	Betriebs- und Verbrauchsmaterial			170.00		41.25	
0220.3102.01	Drucksachen/Publikationen	4'000.00		2'550.00		3'892.65	

9.1 Erfolgsrechnung

Konto	Erfolgsrechnung Funktionale Gliederung ER	Budget 2021		Budget 2020		Rechnung 2019	
		Aufwand	Ertrag	Aufwand	Ertrag	Aufwand	Ertrag
0220.3103.01	Fachliteratur/Zeitschriften	810.00		790.00		593.00	
0220.3110.01	Büromöbel und Geräte					473.70	
0220.3113.01	Hardware	2'500.00					
0220.3118.01	Immaterielle Anlagen (Software)	8'500.00		5'650.00			
0220.3130.01	Dienstleistungen Dritter (Telefon, Porti, Gebühren)	14'850.00		11'850.00		13'347.22	
0220.3130.02	Beiträge an Gemeinden und Gemeindeverbände	3'350.00		3'350.00		3'784.00	
0220.3132.01	Honorare externe Berater, Gutachter, Fachexperten etc.	23'500.00		159'400.00		231'993.70	
0220.3134.01	Sachversicherungsprämien	5'120.00		5'120.00		5'164.05	
0220.3151.01	Unterhalt Büromöbel und -geräte						
0220.3153.01	Unterhalt Hardware	44'680.00		37'020.00		34'528.39	
0220.3158.01	Dienstleistungen Dritter (Honorare EDV-Support)	33'350.00		34'260.00		40'240.80	
0220.3170.01	Reisekosten und Spesen	300.00		300.00		577.35	
0220.3181.01	Tatsächliche Forderungsverluste	200.00		200.00		120.03	
0220.3199.01	Uebriger Betriebsaufwand	400.00		400.00		324.08	
0220.3300.60	Planmässige Abschreibungen Mobilien	25'330.00		7'830.00		5'324.20	
0220.3320.01	Planmässige Abschreibungen Informatik						
0220.3320.90	Planmässige Abschreibungen übrige immaterielle Anlagen	20'000.00		19'430.00			
0220.3611.01	Entschädigung an Kantone und Konkordate	32'260.00		34'800.00		36'965.05	
0220.4240.01	Benützungsgebühren, Mahngebühren		400.00		400.00		380.00
0220.4250.01	Verkäufe		500.00		700.00		475.70
0220.4260.01	Rückerstattungen Dritter		350.00		950.00		6'216.70
0220.4310.01	Aktivierbare Eigenleistungen auf Sachanlagen		32'900.00		76'420.00		49'705.00
0220.4611.01	Entschädigungen von Kantonen und Konkordaten		4'190.00		4'200.00		2'538.00
0220.4612.01	Entschädigungen von Gemeinden und Gde.verbänden				15'000.00		51'775.00
0220.4612.02	Verrechnete Dienstleistungen an Spezialfinanzierungen		83'600.00		83'600.00		67'400.00
0220.4910.01	Interne Verrechnungen von Dienstleistungen		23'460.00		23'460.00		23'360.00
029	Verwaltungsliegenschaften	30'450.00		33'090.00		32'014.35	100.00
0290	Verwaltungsliegenschaften	30'450.00		33'090.00		32'014.35	100.00
0290.3010.01	Löhne des Verwaltungs- und Betriebspersonals	10'000.00		13'270.00		10'901.15	
0290.3050.01	AG-Beiträge AHV/IV/EO/ALV, Verwaltungskosten	610.00		750.00		658.00	
0290.3053.01	AG-Beiträge UVG	20.00		20.00		17.15	
0290.3054.01	AG-Beiträge FAK	160.00		190.00		167.70	
0290.3055.01	AG-Beiträge Krankentaggeld	200.00		20.00			
0290.3101.01	Betriebs- und Verbrauchsmaterial	500.00		680.00		537.05	
0290.3110.01	Anschaffung Mobilien						
0290.3111.01	Anschaffung Maschinen und Geräte						
0290.3120.01	Ver- und Entsorgung Liegenschaften VV	10'500.00		10'500.00		10'436.80	
0290.3134.01	Sachversicherungsprämien	1'840.00		1'840.00		1'804.45	
0290.3137.01	Steuern und Abgaben	20.00		20.00		18.15	
0290.3144.01	Unterhalt Hochbauten, Gebäude	4'000.00		4'200.00		6'276.05	
0290.3149.01	Unterhalt übrige Sachanlagen						
0290.3151.01	Maschinen, Geräte u. Fahrzeuge	600.00		600.00		197.85	
0290.3300.60	Planmässige Abschreibungen Mobilien	1'000.00					
0290.3320.90	Planmässige Abschreibungen übrige immaterielle Anlagen						
0290.3910.01	Interne Verrechnungen von Dienstleistungen	1'000.00		1'000.00		1'000.00	

9.1 Erfolgsrechnung

Konto	Erfolgsrechnung Funktionale Gliederung ER	Budget 2021		Budget 2020		Rechnung 2019	
		Aufwand	Ertrag	Aufwand	Ertrag	Aufwand	Ertrag
0290.4260.01	Rückerstattungen und Kostenbeteiligungen Dritter						100.00
0290.4470.01	Pacht- und Mietzinse Liegenschaften VV						
1	Öffentliche Ordnung und Sicherheit, Verteidigung	297'970.00	251'320.00	295'930.00	237'310.00	296'288.90	248'524.40
11	Öffentliche Sicherheit	5'820.00		5'710.00		5'322.55	5'322.55
111	Polizei	5'520.00		5'400.00			
1110	Polizei	5'520.00		5'400.00			
1110.3631.01	Beiträge an Kantone und Konkordate (Interventionskosten)	5'520.00		5'400.00			
112	Verkehrssicherheit	300.00		310.00		5'322.55	5'322.55
1120	Verkehrssicherheit	300.00		310.00		5'322.55	5'322.55
1120.3010.01	Löhne des Verwaltungs- und Betriebspersonals	200.00		200.00			
1120.3053.01	AG-Beiträge UVG			10.00			
1120.3111.01	Anschaffungen Maschinen, Geräte					5'322.55	
1120.3130.01	Dienstleistungen Dritter (Sicherheitsdelegierter)						
1120.3170.01	Reisekosten und Spesen	100.00		100.00			
1120.4260.01	Rückerstattungen Dritter						2'000.00
1120.4893.01	Entnahme aus SF Mehrwertabschöpfung						3'322.55
14	Allgemeines Rechtswesen	32'200.00	42'000.00	42'830.00	41'370.00	52'408.95	59'144.25
140	Allgemeines Rechtswesen	32'200.00	42'000.00	42'830.00	41'370.00	52'408.95	59'144.25
1400	Allgemeines Rechtswesen	32'200.00	42'000.00	42'830.00	41'370.00	52'408.95	59'144.25
1400.3010.01	Löhne des Verwaltungs- und Betriebspersonals			2'500.00		1'365.00	
1400.3050.01	AG-Beiträge AHV/IV/EO/ALV, Verwaltungskosten						
1400.3053.01	AG-Beiträge UVG			10.00		1.90	
1400.3102.01	Drucksachen/Publikationen						
1400.3130.01	Dienstleistungen Dritter (Heimatscheingebühren)	3'100.00		2'600.00		3'055.00	
1400.3130.02	Dienstleistungen Dritter (Baubewilligungsgebühren)	10'000.00		19'120.00		24'218.65	
1400.3130.03	Dienstleistungen Dritter (übrige Verwaltungskosten)	4'100.00		3'500.00		4'294.45	
1400.3132.01	Honorare externe Berater	15'000.00		15'000.00		19'436.95	
1400.3170.01	Reisekosten und Spesen			100.00		37.00	
1400.3199.01	Übriger Betriebsaufwand						
1400.4210.01	Gebühren für Amtshandlungen (Verwaltung)		16'200.00		15'300.00		14'709.70
1400.4210.02	Gebühren für Amtshandlungen (Bauwesen)		25'000.00		25'000.00		43'630.40
1400.4210.03	Gebühren für Amtshandlungen (übrige Verwaltungskosten)		800.00		1'000.00		734.15
1400.4260.01	Rückerstattungen und Kostenbeteiligung Dritter				70.00		70.00
1400.4260.02	Rückerstattung und Kostenbeteiligung Dritter (Vermessungskosten)						
15	Feuerwehr	180'170.00	180'170.00	183'940.00	183'940.00	174'820.45	174'820.45
150	Feuerwehr	180'170.00	180'170.00	183'940.00	183'940.00	174'820.45	174'820.45
1500	Feuerwehr	180'170.00	180'170.00	183'940.00	183'940.00	174'820.45	174'820.45

9.1 Erfolgsrechnung

Konto	Erfolgsrechnung Funktionale Gliederung ER	Budget 2021		Budget 2020		Rechnung 2019	
		Aufwand	Ertrag	Aufwand	Ertrag	Aufwand	Ertrag
1500.3000.01	Löhne, Tag- und Sitzungsgelder an Behörden und Komm.	4'800.00		6'300.00		7'944.45	
1500.3010.01	Löhne des Verwaltungs- und Betriebspersonal (Funktionsentschädigung, Sold)	33'600.00		32'600.00		33'285.70	
1500.3010.02	Löhne Verwaltungs- und Betriebspersonal (Ernstfalleinsätze)	6'000.00		6'000.00		4'370.85	
1500.3050.01	AG-Beiträge AHV/IV/EO/ALV, Verwaltungskosten	190.00		200.00		204.85	
1500.3053.01	AG-Beiträge UVG						
1500.3054.01	AG-Beiträge FAK	50.00		60.00		52.20	
1500.3090.01	Aus- und Weiterbildung Personal	23'700.00		19'500.00		17'997.90	
1500.3100.01	Büromaterial	600.00		600.00		130.30	
1500.3101.01	Betriebs- und Verbrauchsmaterial	7'000.00		7'000.00		6'818.28	
1500.3102.01	Publikationen, Inserate	500.00		500.00		370.70	
1500.3103.01	Fachliteratur, Zeitschriften	80.00		75.00		75.00	
1500.3111.01	Maschinen, Geräte, Fahrzeuge	12'300.00		19'000.00		18'907.60	
1500.3112.01	Anschaffung Dienstkleider, Uniformen	5'800.00		5'800.00		252.00	
1500.3120.01	Ver- und Entsorgung Liegenschaften VV	3'000.00		5'700.00		2'726.05	
1500.3130.01	Dienstleistungen Dritter	5'300.00		5'800.00		4'785.10	
1500.3134.01	Sachversicherungsprämien	6'930.00		6'840.00		3'935.75	
1500.3136.01	Ärztliche Untersuchungen	600.00		600.00		778.60	
1500.3137.01	Steuern und Abgaben	900.00		1'200.00		761.95	
1500.3144.01	Unterhalt Hochbauten (Gebäude)	3'700.00		1'300.00		123.80	
1500.3151.01	Unterhalt Maschinen, Apparate, Geräte, Fahrzeuge, Werkzeuge	11'200.00		13'525.00		12'247.57	
1500.3161.01	Miete, Benützungskosten Anlagen	500.00		500.00		2'413.25	
1500.3170.01	Reisekosten und Spesen	2'000.00		2'000.00		2'813.95	
1500.3181.01	Tatsächliche Forderungsverluste (Feuerwehersatzabgabe)	2'600.00		2'800.00		2'706.72	
1500.3300.30	Planmässige Abschreibungen übrige Tiefbauten	660.00		660.00		652.05	
1500.3300.40	Planmässige Abschreibungen Hochbauten						
1500.3300.60	Planmässige Abschreibungen Mobilien VV	33'600.00		31'250.00		28'771.60	
1500.3300.90	Planmässige Abschreibungen übrige Sachanlagen	12'060.00		12'060.00		12'058.05	
1500.3409.01	Passivzinsen	500.00		70.00		196.85	
1500.3612.01	Verrechneter Personalaufwand	2'000.00		2'000.00		2'000.00	
1500.3635.01	Beiträge an private Unternehmen						
1500.3910.01	Interne Verrechnungen von Dienstleistungen						
1500.3940.01	Int. Verrechnung von kalk. Zinsen und Finanzaufwand						
1500.4200.01	Wehrdienstersatzabgaben		146'000.00		146'000.00		145'807.85
1500.4250.01	Verkäufe				1'000.00		
1500.4260.01	Rückerstattungen Dritter		10'000.00		10'000.00		7'870.60
1500.4270.01	Bussen		500.00		500.00		860.00
1500.4409.01	Verrechnete Zinsen						
1500.4612.01	Interne Verrechnung z.L. Steuerhaushalt						600.00
1500.4634.01	Beiträge von öffentl. Unternehmen (GVB)		18'500.00		18'500.00		19'682.00
1500.9010.01	Abschluss SF, Ertragsüberschuss					7'439.33	
1500.9011.01	Abschluss SF, Aufwandüberschuss		5'170.00		7'940.00		
16	Verteidigung	79'780.00	29'150.00	63'450.00	12'000.00	63'736.95	9'237.15
161	Militärische Verteidigung	4'070.00		4'160.00		11'113.45	
1610	Militärische Verteidigung	4'070.00		4'160.00		11'113.45	
1610.3010.01	Löhne des Verwaltungs- und Betriebspersonals (Orts-QM)	1'500.00		1'500.00		703.50	

9.1 Erfolgsrechnung

Konto	Erfolgsrechnung Funktionale Gliederung ER	Budget 2021		Budget 2020		Rechnung 2019	
		Aufwand	Ertrag	Aufwand	Ertrag	Aufwand	Ertrag
1610.3050.01	AG-Beiträge AHV/IV/EO/ALV, Verwaltungskosten	100.00		100.00		44.15	
1610.3053.01	AG-Beiträge UVG	10.00		20.00		4.80	
1610.3054.01	AG-Beiträge FAK	30.00		30.00		11.25	
1610.3055.01	AG-Beiträge Krankentaggeld					12.90	
1610.3130.01	Dienstleistungen Dritter						
1610.3134.01	Sachversicherungsprämien	130.00		130.00		125.90	
1610.3144.01	Unterhalt Hochbauten					9'005.50	
1610.3192.01	Ueberschussrechte Krauchthal	1'200.00		1'200.00		1'205.45	
1610.3192.02	Ueberschussrechte Hettiswil						
1610.3300.40	Planmässige Abschreibungen Hochbauten	1'100.00		1'180.00			
1610.4630.01	Entschädigung Einquartierungen						
1610.4630.02	Beiträge vom Bund						
1610.4631.01	Beiträge von Kantonen und Konkordaten						
1610.4636.01	Beiträge von privaten Organisationen ohne Erwerbszweck						
162	Zivile Verteidigung	75'710.00	29'150.00	59'290.00	12'000.00	52'623.50	9'237.15
1620	Zivilschutz	74'310.00	29'150.00	57'890.00	12'000.00	51'287.00	9'237.15
1620.3000.01	Löhne, Tag- und Sitzungsgelder an Behörden und Komm.	300.00		300.00			
1620.3101.01	Betriebs- und Verbrauchsmaterial	100.00		300.00			
1620.3111.01	Maschinen, Geräte, Fahrzeuge					500.00	
1620.3120.01	Ver- und Entsorgung Liegenschaften VV	14'090.00		14'660.00		11'969.60	
1620.3130.01	Dienstleistungen Dritter	300.00		800.00		303.00	
1620.3132.01	Honorare externe Berater, Gutachter etc.						
1620.3134.01	Sachversicherungsprämien	1'420.00		1'380.00		1'374.75	
1620.3137.01	Steuern und Abgaben	50.00		50.00		44.70	
1620.3144.01	Unterhalt Hochbauten (Gebäude)	23'550.00		3'000.00		1'055.05	
1620.3151.01	UH Apparate/Maschinen/Geräte, Fahrzeuge, Werkzeuge	1'300.00		1'600.00		2'534.45	
1620.3300.40	Planmässige Abschreibungen Hochbauten VV	1'500.00				927.20	
1620.3501.01	Einlage SF						
1620.3612.01	Schutzraumersatzabgaben Entschädigung an Gemeinden und Gemeindeverbände (Reg. Kompetenzzentrum)	4'700.00		8'500.00		7'993.15	
1620.3612.02	Entschädigung an Gemeinden und Gemeindeverbände (Zivilschutzorganisation)	27'000.00		27'300.00		24'585.10	
1620.3690.01	Investitionsbeitrag aus SF						
1620.4200.01	Schutzraumersatzabgaben						
1620.4260.01	Rückerstattungen und Kostenbeteiligung Dritter						
1620.4472.01	Vergütung f. Benützung Liegenschaften VV		3'600.00		6'000.00		6'237.00
1620.4501.01	Entnahme				3'000.00		0.15
1620.4631.01	Schutzraumersatzabgaben Beiträge vom Kanton		25'550.00		3'000.00		3'000.00
1627	Regionaler Führungsstab	1'400.00		1'400.00		1'336.50	
1627.3101.01	Betriebs- und Verbrauchsmaterial						
1627.3612.01	Entsch. an Gemeinden und Gemeindeverbände (RFO)	1'400.00		1'400.00		1'336.50	
2	Bildung	2'782'770.00	643'730.00	2'741'330.00	640'780.00	2'645'957.80	623'591.30
21	Obligatorische Schule	2'779'320.00	643'730.00	2'741'330.00	640'780.00	2'645'957.80	623'591.30
211	Eingangsstufe	222'030.00	88'330.00	234'360.00	96'300.00	214'845.00	90'054.40

9.1 Erfolgsrechnung

Konto	Erfolgsrechnung Funktionale Gliederung ER	Budget 2021		Budget 2020		Rechnung 2019	
		Aufwand	Ertrag	Aufwand	Ertrag	Aufwand	Ertrag
2110	Kindergarten	222'030.00	88'330.00	234'360.00	96'300.00	214'845.00	90'054.40
2110.3010.01	Löhne des Verwaltungs- und Betriebspersonals						
2110.3050.01	AG-Beiträge AHV/IV/EO/ALV, Verwaltungskosten						
2110.3053.01	AG-Beiträge UVG						
2110.3055.01	AG-Beiträge Krankentaggeld						
2110.3090.01	Aus- und Weiterbildung Personal	300.00		300.00		27.00	
2110.3101.01	Betriebs- und Verbrauchsmaterial (Benzin)						
2110.3104.01	Lehrmittel	8'420.00		8'810.00		5'406.70	
2110.3104.02	Lehrmittel (Ambulatorium)						
2110.3111.01	Anschaffung Kleinmaterial	1'000.00					
2110.3130.01	Dienstleistungen Dritter			240.00			
2110.3134.01	Sachversicherungsprämien						
2110.3137.01	Steuern und Abgaben						
2110.3151.01	Unterh. Apparate, Maschinen, Geräte, Fahrzeuge, Werkzeuge (Schulbus)						
2110.3170.01	Reisekosten und Spesen						
2110.3171.01	Exkursionen, Schulreisen und Lager	1'510.00		1'510.00		421.45	
2110.3300.60	Planmässige Abschreibungen Mobilien VV						
2110.3611.01	LA-Beiträge an Kanton (Lehrerbesoldung)	208'800.00		221'500.00		206'989.85	
2110.3612.01	Schulgelder anderer Gemeinden						
2110.3636.01	Beiträge an private Organisationen ohne Erwerbszweck (Spielgruppen)	2'000.00		2'000.00		2'000.00	
2110.4260.01	Rückerstattungen und Kostenbeteiligung Dritter						
2110.4611.01	Rückerst. von Kantonen und Konkordaten		88'330.00		88'800.00		90'054.40
2110.4612.01	Entschädigungen von Gemeinden und Gemeindeverbände				7'500.00		
2110.4910.01	Interne Verrechnungen von Dienstleistungen (Schülertransporte)						
212	Primarstufe	1'017'190.00	356'680.00	1'013'080.00	327'300.00	994'012.05	325'081.45
2120	Primarstufe	1'017'190.00	356'680.00	1'013'080.00	327'300.00	994'012.05	325'081.45
2120.3010.01	Löhne, Tag- und Sitzungsgelder an Behörden und Komm.	6'230.00		6'230.00		5'030.00	
2120.3050.01	AG-Beiträge AHV/IV/EO/ALV, Verwaltungskosten						
2120.3053.01	AG-Beiträge UVG						
2120.3054.01	AG-Beiträge FAK						
2120.3090.01	Aus- und Weiterbildung Personal	850.00		1'700.00		448.90	
2120.3099.01	Stellvertretungen Lager	1'700.00		1'700.00		310.60	
2120.3099.02	Geschenke und Vergabungen	800.00		850.00		150.00	
2120.3100.01	Büromaterial						
2120.3102.01	Drucksachen, Publikationen					609.90	
2120.3104.01	Lehrmittel	52'200.00		52'520.00		49'291.27	
2120.3104.02	Lehrmittel (Schulbibliothek)						
2120.3104.03	Lehrmittel (Ambulatorium)	3'000.00		3'300.00		468.75	
2120.3111.01	Maschinen, Geräte, Fahrzeuge	1'000.00		3'050.00		7'035.28	
2120.3112.01	Kleider, Wäsche	500.00		510.00			
2120.3130.01	Dienstleistungen Dritter	500.00				548.10	
2120.3151.01	UH Apparate, Maschinen, Geräte, Fahrzeuge, Werkzeuge						
2120.3153.01	Unterhalt von IT-Geräten						
2120.3170.01	Spesen	4'300.00		5'300.00		3'142.50	
2120.3171.01	Exkursionen, Schulreisen und Lager	21'610.00		16'420.00		17'863.45	
2120.3300.60	Planmässige Abschreibungen Mobilien VV	16'200.00		11'850.00		8'689.35	

9.1 Erfolgsrechnung

Konto	Erfolgsrechnung Funktionale Gliederung ER	Budget 2021		Budget 2020		Rechnung 2019	
		Aufwand	Ertrag	Aufwand	Ertrag	Aufwand	Ertrag
2120.3320.01	Planmässige Abschreibungen Informatik	27'700.00		14'600.00		20'160.50	
2120.3611.01	LA-Beiträge an Kanton (Lehrerbesoldungen)	722'200.00		694'650.00		694'552.65	
2120.3612.01	Entschädigungen an Gemeinden und Gemeindeverbände	158'400.00		200'400.00		185'710.80	
2120.3910.01	Interne Verrechnungen von Dienstleistungen						
2120.4260.01	Rückerstattungen und Kostenbeteiligung Dritter						588.00
2120.4611.01	Rückerst. von Kantonen und Konkordaten		356'680.00		327'300.00		324'493.45
2120.4612.01	Entschädigungen von Gemeinden						
213	Oberstufe	685'750.00	144'800.00	721'300.00	161'800.00	695'225.90	155'741.65
2130	Sekundarstufe I	685'750.00	144'800.00	721'300.00	161'800.00	695'225.90	155'741.65
2130.3132.01	Honorare						
2130.3171.01	Exkursionen, Schulreisen und Lager	1'500.00		1'700.00		5'032.45	
2130.3611.01	Entschädigung an Kantone und Konkordate	45'750.00		24'300.00		16'356.80	
2130.3612.01	Entschädigung an Gemeinden und Gemeindeverbände (Betrieb OSZ)	265'900.00		307'900.00		277'972.85	
2130.3612.02	Entschädigung an Gemeinden und Gemeindeverbände (Lehrerbesoldung)	372'600.00		387'400.00		387'783.80	
2130.3612.03	Entschädigung an Gemeinden und Gemeindeverbände (Schulgelder anderer Gemeinden)					8'080.00	
2130.4611.01	Entschädigung von Kantonen und Konkordaten		144'800.00		161'800.00		155'741.65
2130.4612.01	Entschädigung von Gemeinden und -verbänden						
214	Musikschulen	70'000.00		73'600.00		67'760.45	
2140	Musikschulen	70'000.00		73'600.00		67'760.45	
2140.3635.01	Beiträge an private Unternehmungen (Musikschulen)	70'000.00		73'600.00		67'760.45	
217	Schulliegenschaften	540'040.00	17'220.00	499'760.00	17'220.00	500'672.48	21'050.05
2170	Schulliegenschaften	540'040.00	17'220.00	499'760.00	17'220.00	500'672.48	21'050.05
2170.3010.01	Löhne des Verwaltungs- und Betriebspersonals	223'000.00		229'400.00		208'944.15	
2170.3010.02	Löhne des Verwaltungs- und Betriebspersonals (Aushilfen)	35'000.00		28'970.00		24'115.40	
2170.3010.09	Taggelder von Kranken- und Unfallversicherungen, EO						
2170.3050.01	AG-Beiträge AHV/IV/EO/ALV, Verwaltungskosten	16'500.00		16'540.00		13'221.10	
2170.3052.01	AG-Beiträge Pensionskasse	19'400.00		16'650.00		14'792.55	
2170.3053.01	AG-Beiträge UVG	1'600.00		1'520.00		1'478.85	
2170.3054.01	AG-Beiträge FAK	4'100.00		4'100.00		3'480.45	
2170.3055.01	AG-Beiträge Krankentaggeld	4'160.00		4'160.00		3'896.55	
2170.3090.01	Aus- und Weiterbildung Personal	1'600.00		2'200.00		1'807.00	
2170.3099.01	Rückstellung Ferien- und Überzeitguthaben					3'730.00	
2170.3101.01	Betriebs- und Verbrauchsmaterial	16'950.00		16'150.00		14'620.38	
2170.3111.01	Maschinen, Geräte, Fahrzeuge	8'300.00		3'000.00		10'995.40	
2170.3112.01	Arbeitskleidung	800.00		800.00		1'257.80	
2170.3120.01	Ver- und Entsorgung Liegenschaften VV	93'830.00		93'830.00		91'056.50	
2170.3130.01	Dienstleistungen Dritter (Porti, Telefon)	1'430.00		1'430.00		973.05	
2170.3131.01	Planungen und Projektierungen Dritter						

9.1 Erfolgsrechnung

Konto	Erfolgsrechnung Funktionale Gliederung ER	Budget 2021		Budget 2020		Rechnung 2019	
		Aufwand	Ertrag	Aufwand	Ertrag	Aufwand	Ertrag
2170.3132.01	Div. Projektarbeiten	12'000.00					
2170.3134.01	Sachversicherungsprämien	14'010.00		13'460.00		13'440.35	
2170.3137.01	Steuern und Abgaben	250.00		250.00		286.45	
2170.3144.01	Unterhalt Hochbauten	56'600.00		48'980.00		57'052.10	
2170.3151.01	Unterhalt Apparate, Maschinen, Geräte, Fahrzeuge, Werkzeuge	14'150.00		8'350.00		20'755.60	
2170.3170.01	Reisekosten und Spesen	800.00		800.00		1'180.00	
2170.3300.40	Planmässige Abschreibungen Hochbauten	13'560.00		4'040.00		8'466.80	
2170.3300.60	Planmässige Abschreibungen Mobilien VV	1'000.00		4'130.00		4'122.00	
2170.3320.90	Planmässige Abschreibungen übrige immaterielle Anlagen						
2170.3910.01	Interne Verrechnungen von Dienstleistungen	1'000.00		1'000.00		1'000.00	
2170.4260.01	Rückerstattungen und Kostenbeteiligung Dritter		3'000.00		3'000.00		3'689.05
2170.4310.01	Aktivierbare Eigenleistungen auf Sachanlagen		250.00		250.00		930.00
2170.4470.01	Pacht- und Mietzinse Liegenschaften VV						3'000.00
2170.4472.01	Vergütung f. Benützungen Liegenschaften VV		6'270.00		6'270.00		5'731.00
2170.4910.01	Interne Verrechnungen von Dienstleistungen		7'700.00		7'700.00		7'700.00
218	Tagesbetreuung	73'740.00	22'900.00	67'220.00	26'660.00	45'643.10	15'455.45
2180	Tagesbetreuung	73'740.00	22'900.00	67'220.00	26'660.00	45'643.10	15'455.45
2180.3010.01	Löhne des Verwaltungs- und Betriebspersonals	34'000.00		24'460.00		19'766.50	
2180.3050.01	AG-Beiträge AHV, IV, EO, ALV, Verwaltungskosten	2'200.00		3'110.00		1'221.20	
2180.3053.01	AG-Beiträge UVG	40.00		50.00		28.75	
2180.3054.01	AG-Beiträge an Familienausgleichskasse	500.00		400.00		311.25	
2180.3055.01	AG-Beiträge Krankentaggeld					6.35	
2180.3090.01	Aus- und Weiterbildung						
2180.3099.01	Rückstellung Ferien- und Überzeitguthaben					3'140.00	
2180.3101.01	Verbrauchs- und Reinigungsmaterial	3'200.00		3'200.00		1'047.55	
2180.3105.01	Lebensmittel						
2180.3130.01	Dienstleistungen Dritter, Caterer	18'000.00		14'200.00		9'121.50	
2180.3151.01	Unterhalt Apparate, Geräte						
2180.3632.01	Beiträge an Gemeinden und Gemeindeverbände	14'000.00		20'000.00		11'000.00	
2180.3910.01	Interne Verrechnung von Dienstleistungen (Schülertransporte)	1'800.00		1'800.00			
2180.4260.01	Eiternbeiträge		9'900.00		7'380.00		13'923.25
2180.4631.01	Beiträge von Kantonen und Konkordaten		13'000.00		19'280.00		1'532.20
219	Obligatorische Schule	170'570.00	13'800.00	132'010.00	11'500.00	127'798.82	16'208.30
2190	Schulleitung und Schulverwaltung	79'530.00		43'240.00		15'717.17	21.30
2190.3010.01	Löhne des Verwaltungs- und Betriebspersonals	43'000.00		7'280.00			
2190.3050.01	AG-Beiträge AHV, IV, EO, ALV, Verwaltungskosten	2'830.00		470.00			
2190.3053.01	AG-Beiträge UVG	300.00		50.00			
2190.3054.01	AG-Beiträge an Familienausgleichskasse	700.00		120.00			
2190.3055.01	AG-Beiträge Krankentaggeld	800.00		140.00			
2190.3100.01	Büromaterial			1'020.00			
2190.3102.01	Drucksachen, Publikationen	600.00		680.00			
2190.3110.01	Anschaffungen Büromobiliar						
2190.3130.01	Dienstleistungen Dritter	16'700.00		16'700.00		1'600.60	

9.1 Erfolgsrechnung

Konto	Erfolgsrechnung Funktionale Gliederung ER	Budget 2021		Budget 2020		Rechnung 2019	
		Aufwand	Ertrag	Aufwand	Ertrag	Aufwand	Ertrag
2190.3131.01	Planungen und Projektierungen Dritter						
2190.3151.01	UH Apparate, Maschinen, Geräte	1'600.00		1'600.00		1'046.96	
2190.3153.01	Unterhalt von IT-Geräten	13'000.00		15'180.00		12'741.91	
2190.3170.01	Reisekosten und Spesen					327.70	
2190.3637.01	Beiträge an private Haushalte, MuKi-Deutsch						
2190.4260.01	Rückerstattungen						21.30
2192	Schulbibliothek	4'000.00		3'800.00		5'160.70	
2192.3103.01	Fachliteratur, Zeitschriften, Bücher	4'000.00		3'800.00		5'160.70	
2195	Schülertransporte	51'040.00	13'800.00	40'340.00	11'500.00	62'972.30	16'187.00
2195.3010.01	Löhne des Verwaltungs- und Betriebspersonals	31'100.00		26'000.00		26'194.85	
2195.3050.01	AG-Beiträge AHV/IV/EO/ALV, Verwaltungskosten						
2195.3053.01	AG-Beiträge UVG	50.00		50.00		37.25	
2195.3054.01	AG-Beiträge FAK						
2195.3055.01	AG-Beiträge Krankentaggeld						
2195.3090.01	Aus- und Weiterbildung Personal	1'400.00		1'400.00			
2195.3101.01	Betriebs- und Verbrauchsmaterial (Benzin)	3'000.00		3'000.00		2'327.65	
2195.3130.01	Dienstleistungen Dritter	5'000.00		200.00		19'079.80	
2195.3134.01	Sachversicherungsprämien	2'080.00		2'080.00		2'072.40	
2195.3137.01	Steuern und Abgaben	1'330.00		1'330.00		1'384.15	
2195.3151.01	Unterhalt Schulbus	2'000.00		1'200.00		2'036.00	
2195.3169.01	Mieten und Benützungskosten						
2195.3170.01	Reisekosten und Spesen						
2195.3199.01	Übriger Betriebsaufwand					4'766.70	
2195.3300.60	Planmässige Abschreibungen Mobilien	5'080.00		5'080.00		5'073.50	
2195.4260.01	Rückerstattungen und Kostenbeiträge Dritter						70.00
2195.4611.01	Rückerstattungen von Kantonen und Konkordaten		12'000.00		9'700.00		16'117.00
2195.4910.01	Interne Verrechnung von Dienstleistungen		1'800.00		1'800.00		
2197	Schulsozialdienst	36'000.00		44'630.00		43'948.65	
2197.3612.01	Entschädigungen an Gemeinden und Gemeindeverbände						
2197.3632.01	Beiträge an Gemeinden und Gemeindeverbände	36'000.00		44'630.00		43'948.65	
29	Übriges Bildungswesen	3'450.00					
291	Verwaltung	3'450.00					
2910	Verwaltung	3'450.00					
2910.3118.01	Anschaffungen Software						
2910.3158.01	Unterhalt Software	3'450.00					
2910.3612.01	Entschädigungen an Gemeinden und Gemeindeverbände						
3	Kultur, Sport und Freizeit, Kirche	71'970.00	2'540.00	75'320.00	3'110.00	86'286.59	17'548.75
31	Kulturerbe	16'940.00		16'030.00		13'689.80	
311	Museen und bildende Kunst	13'640.00		13'690.00		13'689.80	
3110	Museen und bildende Kunst	13'640.00		13'690.00		13'689.80	
3110.3101.01	Betriebs- und Verbrauchsmaterial						
3110.3120.01	Ver- und Entsorgung Liegenchaften VV						
3110.3134.01	Sachversicherungsprämien	300.00		350.00		349.80	

9.1 Erfolgsrechnung

Konto	Erfolgsrechnung Funktionale Gliederung ER	Budget 2021		Budget 2020		Rechnung 2019	
		Aufwand	Ertrag	Aufwand	Ertrag	Aufwand	Ertrag
3110.3636.01	Beiträge an Museumsverein	10'240.00		10'240.00		10'240.00	
3110.3910.01	Interne Verrechnungen von Dienstleistungen	3'100.00		3'100.00		3'100.00	
312	Denkmalpflege und Heimatschutz	3'300.00		2'340.00			
3120	Denkmalpflege und Heimatschutz	3'300.00		2'340.00			
3120.3300.40	Planmässige Abschreibungen Hochbauten	3'300.00		2'340.00			
32	Kultur, übrige	23'880.00	110.00	26'480.00	110.00	48'737.15	15'264.60
322	Musik und Theater	6'000.00		6'000.00		6'000.00	
3220	Musik und Theater	6'000.00		6'000.00		6'000.00	
3220.3635.01	Beiträge an private Unternehmungen (Musikgesellschaft)	6'000.00		6'000.00		6'000.00	
329	Kultur	17'880.00	110.00	20'480.00	110.00	42'737.15	15'264.60
3290	Übrige Kultur	17'880.00	110.00	20'480.00	110.00	42'737.15	15'264.60
3290.3000.01	Löhne, Tag- und Sitzungsgelder an Behörden und Komm.	2'300.00		2'230.00		1'892.00	
3290.3102.01	Drucksachen, Publikationen					18'060.20	
3290.3119.01	Anschaffungen übrige			3'470.00		4'855.05	
3290.3130.01	Allg. Aufwand Gemeindetag / Neuzuzügeranlass	2'800.00		2'400.00		209.25	
3290.3130.02	Allg. Aufwand Bundes-, Jungbürgerfeier	4'880.00		4'480.00		9'807.35	
3290.3130.03	Allg. Aufwand Partnergemeinde (Kammeny Ujezd)						
3290.3170.01	Reisekosten und Spesen						
3290.3621.01	LA-Beiträge an Kanton (Kulturinstitutionen)						
3290.3634.01	Beitrag Regionalkonferenz (Kultur)	7'900.00		7'900.00		7'913.30	
3290.3635.01	Übrige Beiträge und Spenden						
3290.4250.01	Verkauf Heimatbücher u. Sandsteinlehrpfad		110.00		110.00		1'090.00
3290.4320.01	Bestandesveränderungen						12'174.60
3290.4632.01	Beiträge von Gemeinden und Gemeindeverbänden						1'000.00
3290.4636.01	Beiträge von privaten Organisationen ohne Erwerbszweck						1'000.00
33	Medien	16'170.00	2'430.00	20'650.00	3'000.00	14'631.79	2'284.15
332	Massenmedien	16'170.00	2'430.00	20'650.00	3'000.00	14'631.79	2'284.15
3320	Massenmedien	16'170.00	2'430.00	20'650.00	3'000.00	14'631.79	2'284.15
3320.3102.01	Drucksachen, Publikationen (Gemeindeinfo)	14'820.00		19'300.00		14'399.15	
3320.3130.01	Dienstleistungen Dritter (Aktualisierung Homepage)	1'350.00		1'350.00		232.64	
3320.4634.01	Beiträge von öffentl. Unternehmungen (Amtsanzeiger)		2'430.00		3'000.00		2'284.15
34	Sport und Freizeit	14'780.00		11'960.00		9'025.85	
341	Sport	2'000.00		2'000.00		2'000.00	
3410	Sport	2'000.00		2'000.00		2'000.00	
3410.3635.01	Beiträge an private Unternehmen (Sportvereine)	2'000.00		2'000.00		2'000.00	

9.1 Erfolgsrechnung

Konto	Erfolgsrechnung Funktionale Gliederung ER	Budget 2021		Budget 2020		Rechnung 2019	
		Aufwand	Ertrag	Aufwand	Ertrag	Aufwand	Ertrag
342	Freizeit	12'780.00		9'960.00		7'025.85	
3420	Freizeit	12'780.00		9'960.00		7'025.85	
3420.3101.01	Betriebs- und Verbrauchsmaterial	3'000.00		1'000.00			
3420.3141.01	Unterhalt Wanderwege	1'500.00		3'400.00		1'392.90	
3420.3149.01	Unterhalt übrige Sachanlagen (öffentliche Brunnen)						
3420.3149.02	Dienstleistungen Dritter (Unterhalt Spielplatz)	5'770.00		3'050.00		2'626.35	
3420.3635.01	Beiträge Verkehrs- und Verschönerungsvereine	1'000.00		1'000.00		1'000.00	
3420.3635.02	Beiträge an örtliche und regionale Organisationen	540.00		540.00		540.00	
3420.3636.01	Beitrag an Berner Wanderwege	470.00		470.00		466.60	
3420.3910.01	Interne Verrechnungen von Dienstleistungen	500.00		500.00		1'000.00	
35	Kirchen und religiöse Angelegenheiten	200.00		200.00		202.00	
350	Kirchen und religiöse Angelegenheiten	200.00		200.00		202.00	
3500	Kirchen und religiöse Angelegenheiten	200.00		200.00		202.00	
3500.3632.01	Beitrag "Weltliches Geläut"	200.00		200.00		202.00	
4	Gesundheit	10'500.00		8'700.00		12'667.40	
42	Ambulante Krankenpflege	100.00		100.00		100.00	
421	Ambulante Krankenpflege	100.00		100.00		100.00	
4210	Ambulante Krankenpflege	100.00		100.00		100.00	
4210.3636.01	Beiträge an private Organ. ohne Erwerbszweck (Spitex)	100.00		100.00		100.00	
43	Gesundheit	10'400.00		8'600.00		12'567.40	
432	Krankheitsbekämpfung, übrige	300.00		300.00		300.00	
4320	Krankheitsbekämpfung, übrige	300.00		300.00		300.00	
4320.3109.01	Übriger Material- und Warenaufwand						
4320.3635.01	Beitrag an Samariterverein Krauchthal	300.00		300.00		300.00	
433	Schulgesundheitsdienst	10'100.00		8'300.00		12'267.40	
4330	Schulgesundheitsdienst	1'100.00		1'100.00		1'040.00	
4330.3100.01	Büromaterial						
4330.3136.01	Honorare privatärztlicher Tätigkeit	800.00		800.00		1'040.00	
4330.3170.01	Reisekosten und Spesen	300.00		300.00			
4331	Schulzahnpflege	9'000.00		7'200.00		11'227.40	
4331.3010.01	Löhne des Verwaltungs- und Betriebspersonals	900.00		900.00			
4331.3050.01	AG-Beiträge AHV/IV/EO/ALV, Verwaltungskosten						
4331.3053.01	AG-Beiträge UVG						
4331.3054.01	AG-Beiträge FAK						
4331.3101.01	Betriebs- und Verbrauchsmaterial	100.00		100.00		147.70	
4331.3132.01	Honorare Schulzahnpflege	2'500.00		1'700.00		2'715.90	
4331.3136.01	Beiträge Zahnuntersuchung	5'500.00		4'500.00		8'363.80	
5	Soziale Sicherheit	2'017'980.00	3'000.00	1'886'110.00	3'900.00	1'808'285.45	3'342.00

9.1 Erfolgsrechnung

Konto	Erfolgsrechnung Funktionale Gliederung ER	Budget 2021		Budget 2020		Rechnung 2019	
		Aufwand	Ertrag	Aufwand	Ertrag	Aufwand	Ertrag
53	Alter + Hinterlassene	587'400.00	3'000.00	567'970.00	3'900.00	546'543.70	3'342.00
531	Alters- und Hinterlassenversicherung AHV	16'000.00	3'000.00	16'000.00	3'900.00	15'900.00	3'342.00
5310	Alters- und Hinterlassenversicherung AHV	16'000.00	3'000.00	16'000.00	3'900.00	15'900.00	3'342.00
5310.3910.01	Interne Verrechnungen von Dienstleistungen	16'000.00		16'000.00		15'900.00	
5310.4611.01	Entschädigung von Kantonen und Konkordaten		3'000.00		3'900.00		3'342.00
532	Ergänzungsleistungen AHV/IV	566'400.00		546'520.00		525'000.00	
5320	Ergänzungsleistungen AHV/IV	566'400.00		546'520.00		525'000.00	
5320.3631.01	Lastenausgleichsbeiträge an Kanton (EL)	566'400.00		546'520.00		525'000.00	
535	Leistungen an das Alter	5'000.00		5'450.00		5'643.70	
5350	Leistungen an das Alter	5'000.00		5'450.00		5'643.70	
5350.3010.01	Löhne des Verwaltungs- und Betriebspersonals						
5350.3053.01	AG-Beiträge UVG						
5350.3130.01	Dienstleistungen Dritter (Porti)	500.00		200.00			
5350.3132.01	Honorare externe Berater						
5350.3635.01	Beiträge an private Organisationen	3'500.00		4'000.00		4'759.90	
5350.3636.01	Beiträge an private Organisationen ohne Erwerbszweck	1'000.00		1'250.00		883.80	
5350.4631.01	Beiträge von Kantonen und Konkordate						
54	Familie und Jugend	12'250.00		15'230.00		14'070.00	
541	Familienzulagen	12'000.00		14'980.00		14'070.00	
5410	Familienzulagen	12'000.00		14'980.00		14'070.00	
5410.3631.01	Lastenausgleichsbeiträge an Kanton (Fam.zulagen)	12'000.00		14'980.00		14'070.00	
544	Jugendschutz	250.00		250.00			
5440	Jugendschutz allgemein	250.00		250.00			
5440.3130.01	Allg. Aufwand Jugendmitwirkungstag						
5440.3636.01	Beiträge an private Organ. ohne Erwerbszweck	250.00		250.00			
57	Sozialhilfe und Asylwesen	1'418'330.00		1'302'910.00		1'247'671.75	
573	Asylwesen	130.00		130.00		125.90	
5730	Asylwesen	130.00		130.00		125.90	
5730.3134.01	Sachversicherungsprämien	130.00		130.00		125.90	
579	Sozialhilfe	1'418'200.00		1'302'780.00		1'247'545.85	
5796	Regionaler Sozialdienst	67'000.00		69'400.00		68'696.70	
5796.3634.01	Beitrag regionaler Sozialdienst	67'000.00		69'400.00		68'696.70	
5796.4634.01	Beitrag von regionalem Sozialdienst						
5799	Lastenausgleich Soziales	1'351'200.00		1'233'380.00		1'178'849.15	

9.1 Erfolgsrechnung

Konto	Erfolgsrechnung Funktionale Gliederung ER	Budget 2021		Budget 2020		Rechnung 2019	
		Aufwand	Ertrag	Aufwand	Ertrag	Aufwand	Ertrag
5799.3611.01	Lastenausgleichsbeiträge an Kanton (Sozialhilfe)	1'351'200.00		1'233'380.00		1'178'849.15	
6	Verkehr und Nachrichtenübermittlung	793'910.00	66'900.00	728'660.00	84'060.00	676'324.53	93'546.60
61	Strassenverkehr	570'310.00	42'000.00	509'700.00	59'060.00	474'268.53	68'076.60
615	Gemeindestrassen	570'310.00	42'000.00	509'700.00	59'060.00	474'268.53	68'076.60
6150	Gemeindestrassen	570'310.00	42'000.00	509'700.00	56'460.00	474'268.53	68'076.60
6150.3010.01	Löhne des Verwaltungs- und Betriebspersonals	281'000.00		282'500.00		258'328.15	
6150.3010.02	Löhne des Verwaltungs- und Betriebspersonals I(Aushilfen)						
6150.3010.09	Taggelder von Kranken- und Unfallversicherungen, EO					-486.90	
6150.3050.01	AG-Beiträge AHV/IV/EO/ALV, Verwaltungskosten	18'000.00		17'430.00		15'937.50	
6150.3052.01	AG-Beiträge Pensionskasse	24'100.00		22'500.00		20'948.40	
6150.3053.01	AG-Beiträge UVG	1'900.00		1'810.00		1'749.40	
6150.3054.01	AG-Beiträge FAK	4'500.00		4'320.00		4'062.00	
6150.3055.01	AG-Beiträge Krankentaggeld	5'100.00		4'940.00		4'687.80	
6150.3090.01	Aus- und Weiterbildung Personal	3'000.00		3'000.00		740.00	
6150.3091.01	Personalwerbung						
6150.3099.01	Rückstellung Ferien- und Überzeitguthaben					40.00	
6150.3101.01	Betriebs- und Verbrauchsmaterial	10'000.00		10'600.00		9'531.93	
6150.3101.02	Treibstoff	10'000.00		10'000.00		9'974.00	
6150.3101.03	Betriebs-, Verbrauchsmaterial (Strassenunterhalt übriges)	2'000.00		2'000.00		263.00	
6150.3101.04	Betriebs-, Verbrauchsmaterial (Winterdienstmaterial)	10'000.00		10'000.00		9'437.30	
6150.3101.05	Betriebs-, Verbrauchsmaterial (Strassenunterhalt)	40'000.00		10'000.00		12'213.50	
6150.3101.06	Betriebs-, Verbrauchsmaterial (Tafeln, Signale, Farbe)	1'500.00				5'829.10	
6150.3111.01	Maschinen, Geräte, Fahrzeuge	5'700.00		2'500.00		650.00	
6150.3112.01	Kleider Mitarbeiter	3'200.00		3'200.00		3'312.90	
6150.3120.01	Energie für öffentl. Beleuchtung	8'560.00		8'560.00		6'764.15	
6150.3120.02	Ver- und Entsorgung						
6150.3130.01	Liegenschaften VV						
6150.3130.01	Dienstleistungen Dritter (Strassenreinigung)	4'000.00		4'000.00		1'305.85	
6150.3130.02	Dienstleistungen Dritter (Winterdienst durch Dritte)	11'600.00		13'600.00		13'149.95	
6150.3130.03	Dienstleistungen Dritter (Porti, Telefon, Gebühren)	1'500.00		1'700.00		94.00	
6150.3130.04	Dienstleistungen Dritter (Entsorgungs-, Deponiegeb.)	1'600.00		1'600.00		2'185.85	
6150.3132.01	Honorare externe Berater (Ingenieurhonorare)	7'850.00				1'680.10	
6150.3134.01	Sachversicherungsprämien	5'280.00		5'280.00		5'259.45	
6150.3137.01	Steuern und Abgaben	4'700.00		4'150.00		4'630.25	
6150.3141.01	Unterhalt Strassenbeleuchtung	6'500.00		1'000.00		3'916.95	
6150.3141.02	Unterhalt Strassen/Verkehrswege	12'000.00		12'000.00		5'941.45	
6150.3151.01	Unterhalt Apparate/Maschinen/Geräte, Fahrzeuge, Werkzeuge	20'000.00		20'000.00		25'233.65	
6150.3158.01	Dienstleistungen Dritter (EDV-Support)	1'620.00		1'620.00		1'615.50	
6150.3161.01	Mieten und Benützungskosten	1'500.00		1'500.00		1'213.45	
6150.3170.01	Reisekosten und Spesen	1'080.00		1'080.00		1'080.00	
6150.3300.10	Planmässige Abschreibungen Strassen / Verkehrswege	16'350.00		14'220.00		11'192.90	
6150.3300.60	Planmässige Abschreibungen Mobilien	31'370.00		18'370.00		18'369.10	
6150.3320.90	Planmässige Abschreibungen übrige immaterielle Anlagen	5'700.00		7'120.00		4'317.85	

9.1 Erfolgsrechnung

Konto	Erfolgsrechnung Funktionale Gliederung ER	Budget 2021		Budget 2020		Rechnung 2019	
		Aufwand	Ertrag	Aufwand	Ertrag	Aufwand	Ertrag
6150.3910.01	Interne Verrechnungen von Dienstleistungen	9'100.00		9'100.00		9'100.00	
6150.4260.01	Rückerstattungen Dritter		5'500.00		5'500.00		8'638.55
6150.4310.01	Aktivierbare Eigenleistungen auf Sachanlagen				1'960.00		2'030.00
6150.4612.01	Verrechnete Personalkosten an SF		9'000.00		23'000.00		23'000.00
6150.4631.01	Rückerstattungen von Kantonen und Konkordaten		10'000.00		10'000.00		9'752.95
6150.4910.01	Interne Verrechnungen von Dienstleistungen		17'500.00		16'000.00		24'655.10
6155	Parkplätze				2'600.00		
6155.4240.01	Parkplatzgebühren				2'600.00		
62	Öffentlicher Verkehr	223'600.00	24'900.00	218'960.00	25'000.00	202'056.00	25'470.00
629	Öffentlicher Verkehr	223'600.00	24'900.00	218'960.00	25'000.00	202'056.00	25'470.00
6290	Öffentlicher Verkehr	28'000.00	24'900.00	28'000.00	25'000.00	28'000.00	25'470.00
6290.3130.01	Dienstleistungen Dritter (SBB Gemeindetageskarten)	28'000.00		28'000.00		28'000.00	
6290.4240.01	Benützungsgebühren Tageskarten		24'900.00		25'000.00		25'470.00
6291	Gemeindeanteil Öffentlicher Verkehr	195'600.00		190'960.00		174'056.00	
6291.3631.01	Lastenausgleichsbeiträge an Kanton (öffentl. Verkehr)	195'600.00		190'960.00		174'056.00	
7	Umweltschutz und Raumordnung	1'737'140.00	1'624'890.00	1'602'860.00	1'476'970.00	1'482'168.54	1'424'754.99
71	Wasserversorgung	551'020.00	551'020.00	526'160.00	526'160.00	466'638.20	466'638.20
710	Wasserversorgung	551'020.00	551'020.00	526'160.00	526'160.00	466'638.20	466'638.20
7101	Wasserversorgung [Gemeindebetrieb]	551'020.00	551'020.00	526'160.00	526'160.00	466'638.20	466'638.20
7101.3010.01	Löhne des Verwaltungs- und Betriebspersonals	28'650.00		28'650.00		22'955.20	
7101.3050.01	AG-Beiträge AHV/IV/EO/ALV, Verwaltungskosten	2'000.00		1'820.00		1'474.10	
7101.3053.01	AG-Beiträge UVG	40.00		50.00		30.55	
7101.3054.01	AG-Beiträge FAK	460.00		460.00		375.70	
7101.3055.01	AG-Beiträge Krankentaggeld						
7101.3090.01	Aus- und Weiterbildung Personal	1'000.00		900.00		1'020.00	
7101.3100.01	Büromaterial			200.00		280.00	
7101.3101.01	Betriebs- und Verbrauchsmaterial	11'380.00		5'400.00		2'047.60	
7101.3111.01	Anschaffungen (Wasserzähler)	15'780.00		6'790.00		15'827.85	
7101.3112.01	Schutzkleider	300.00		300.00		99.50	
7101.3130.01	Dienstleistungen Dritter (Elektrizität)	29'900.00		29'900.00		27'115.15	
7101.3130.02	Dienstleistungen Dritter (Wasserproben)	19'700.00		6'500.00		4'999.20	
7101.3130.03	Dienstleistungen Dritter (Porti, Telefon, Gebühren)	2'300.00		2'300.00		3'633.40	
7101.3130.04	Dienstleistungen Dritter (Ersatz/Montage Wasserzähler)	6'000.00		4'400.00		3'588.50	
7101.3131.01	Planungen und Projektierungen Dritter (Ingenieurleistungen)	270.00					
7101.3132.01	Honorare externe Berater, Gutachter, Fachexperten etc.					3'680.00	
7101.3134.01	Sachversicherungsprämien	2'640.00		2'640.00		2'481.00	
7101.3137.01	Steuern und Abgaben	370.00		370.00		365.00	
7101.3143.01	Unterhalt Tiefbauten (Wasserleitungen)	40'000.00		40'000.00		39'195.65	
7101.3144.01	Unterhalt Hochbauten (Anlagen)	2'000.00		2'000.00		5'280.93	

9.1 Erfolgsrechnung

Konto	Erfolgsrechnung Funktionale Gliederung ER	Budget 2021		Budget 2020		Rechnung 2019	
		Aufwand	Ertrag	Aufwand	Ertrag	Aufwand	Ertrag
7101.3151.01	Unterhalt Hydranten und Wasserzähler	16'200.00		19'000.00		18'471.10	
7101.3151.02	Unterhalt Einrichtungen	3'600.00		1'600.00		730.40	
7101.3170.01	Reisekosten und Spesen	500.00		500.00		1'330.80	
7101.3181.01	Abschreibung Gebühren	500.00		700.00		2.25	
7101.3192.01	Wasserkonzession	17'100.00		17'100.00		16'481.70	
7101.3300.30	Planmässige Abschreibungen Tiefbauten	16'910.00		15'940.00		13'434.85	
7101.3300.60	Planmässige Abschreibungen Mobilien VV			6'500.00			
7101.3320.90	Planmässige Abschreibungen übrige immaterielle Anlagen	4'000.00		3'690.00		1'887.95	
7101.3409.01	Uebrige Passivzinsen	100.00		100.00		100.00	
7101.3510.10	Einlage in Spezialfinanzierung-Werterhalt	257'570.00		257'600.00		193'182.00	
7101.3510.50	Einlage SF Werterhalt Anschlussgebühren	40'000.00		40'000.00		34'640.00	
7101.3612.01	Verrechneter Personalaufwand	31'500.00		30'500.00		26'300.00	
7101.3632.01	Beiträge an Verbände	250.00		250.00		170.00	
7101.3910.01	Interne Verrechnungen von Dienstleistungen						
7101.4240.01	Erlös aus Wasserverkauf Verbrauchsgebühren		240'000.00		240'000.00		226'436.60
7101.4240.02	Jährliche Grundgebühr Wasser		180'000.00		180'000.00		184'170.55
7101.4240.50	Anschlussgebühren		40'000.00		40'000.00		34'640.00
7101.4260.01	Rückerstattungen Dritter		1'000.00		2'400.00		1'127.50
7101.4310.01	Aktivierbare Eigenleistungen auf Sachanlagen						2'580.00
7101.4409.01	Verrechnete Zinsen		2'000.00		960.00		2'360.75
7101.4510.01	Entnahme aus Spezialfinanzierung Werterhalt		20'910.00		26'130.00		15'322.80
7101.4631.01	Beiträge von Kantonen und Konkordaten						
7101.4690.01	Übriger Transferertrag						
7101.4940.01	Interne Verrechnungen von kalk. Zinsen und Finanzaufwand						
7101.9010.01	Abschluss SF, Ertragsüberschuss					25'457.82	
7101.9011.01	Abschluss SF, Aufwandüberschuss		67'110.00		36'670.00		
72	Abwasserentsorgung	649'920.00	649'920.00	654'150.00	654'150.00	598'098.59	598'098.59
720	Abwasserentsorgung	649'920.00	649'920.00	654'150.00	654'150.00	598'098.59	598'098.59
7201	Abwasserentsorgung [Gemeindebetrieb]	649'920.00	649'920.00	654'150.00	654'150.00	598'098.59	598'098.59
7201.3010.01	Löhne, Tag- und Sitzungsgelder an Behörden und Komm.						
7201.3130.01	Dienstleistungen Dritter (Energie)	660.00		660.00		916.20	
7201.3130.02	Dienstleistungen Dritter (Porti, Telefon, Gebühren)					299.40	
7201.3132.01	Ingenieurhonorare	270.00					
7201.3137.01	Steuern und Abgaben	3'700.00		370.00		365.00	
7201.3143.01	Unterhalt Tiefbauten (Kanalnetz)	10'000.00		10'000.00		20'184.65	
7201.3169.01	Benützungskosten übr. Sachanlagen	300.00		300.00		300.00	
7201.3181.01	Abschreibung Gebühren	700.00		700.00			
7201.3300.30	Planmässige Abschreibungen Tiefbauten	15'360.00		14'230.00		7'857.75	
7201.3320.90	Planmässige Abschreibungen übrige immaterielle Anlagen	26'300.00		13'060.00		5'255.70	
7201.3510.10	Einlage in Spezialfinanzierung-Werterhalt	271'630.00		271'630.00		190'138.00	
7201.3510.50	Einlage SF Werterhalt, Anschlussgebühren	50'000.00		50'000.00		12'949.35	
7201.3612.01	Verrechnete Personalkosten	41'700.00		55'700.00		41'300.00	
7201.3632.01	Beiträge an Gemeinden u. Gemeindeverbände	229'300.00		237'500.00		234'086.63	
7201.3910.01	Interne Verrechnungen von Dienstleistungen						

9.1 Erfolgsrechnung

Konto	Erfolgsrechnung Funktionale Gliederung ER	Budget 2021		Budget 2020		Rechnung 2019	
		Aufwand	Ertrag	Aufwand	Ertrag	Aufwand	Ertrag
7201.4240.01	Benützungsgebühren Abwasser		315'000.00		315'000.00		351'098.20
7201.4240.02	Jährliche Grundgebühr Abwasser		185'000.00		185'000.00		190'136.70
7201.4240.50	Anschlussgebühren		50'000.00		50'000.00		12'949.35
7201.4260.01	Rückerstattungen Dritter		30'000.00		30'000.00		24'231.79
7201.4409.01	Verrechnete Zinsen		2'600.00		2'500.00		6'569.10
7201.4510.01	Entnahme aus Spezialfinanzierung Werterhalt		41'660.00		27'290.00		13'113.45
7201.4940.01	Interne Verrechnungen von kalk. Zinsen und Finanzaufwand						
7201.9010.01	Abschluss SF, Ertragsüberschuss					84'445.91	
7201.9011.01	Abschluss SF, Aufwandüberschuss		25'660.00		44'360.00		
73	Abfall	203'750.00	203'750.00	210'250.00	210'250.00	202'058.30	202'058.30
730	Abfall	203'750.00	203'750.00	210'250.00	210'250.00	202'058.30	202'058.30
7301	Abfall [Gemeindebetrieb]	203'750.00	203'750.00	210'250.00	210'250.00	202'058.30	202'058.30
7301.3010.01	Löhne des Verwaltungs- und Betriebspersonals						
7301.3101.01	Verbrauchsmaterial, Gebührenmarken	2'500.00		2'500.00		3'647.10	
7301.3102.01	Drucksachen, Publikationen	2'000.00		2'000.00		1'840.00	
7301.3111.01	Maschinen, Geräte, Fahrzeuge			5'000.00			
7301.3130.01	Kehrichtverbrennung KEWU AG	66'300.00		66'800.00		67'981.35	
7301.3130.02	Abfuhr- und Deponiekosten	66'500.00		66'500.00		65'090.70	
7301.3130.03	Abfuhr- und Deponiekosten Spezialsammlungen	25'400.00		25'400.00		20'081.35	
7301.3130.04	Dienstleistungen Dritter (Porti, Telefon, Gebühren)	1'100.00		1'100.00		473.25	
7301.3130.05	Häckseldienst	4'000.00		4'000.00		3'950.00	
7301.3181.01	Abschreibung Gebühren	50.00		50.00		69.65	
7301.3612.01	Verrechneter Personalaufwand	30'900.00		31'900.00		34'300.00	
7301.3614.01	Provisionen Verkaufstellen	5'000.00		5'000.00		4'624.90	
7301.3910.01	Interne Verrechnungen von Dienstleistungen						
7301.4240.01	Kehrichtabfuhrgebühren		105'000.00		105'000.00		104'917.95
7301.4240.02	Kehrichtgrundgebühren		80'000.00		80'000.00		78'910.85
7301.4250.01	Verkauf Altstoffe		5'000.00		10'000.00		4'380.45
7301.4409.01	Verrechnete Zinsen		250.00		280.00		741.80
7301.4940.01	Interne Verrechnungen von kalk. Zinsen und Finanzaufwand						
7301.9010.01	Abschluss SF, Ertragsüberschuss						
7301.9011.01	Abschluss SF, Aufwandüberschuss		13'500.00		14'970.00		13'107.25
74	Verbauungen	46'600.00		61'770.00		41'004.35	10'967.05
741	Gewässerverbauungen	40'600.00		61'770.00		30'116.60	4'785.00
7410	Gewässerverbauungen	40'600.00		61'770.00		30'116.60	4'785.00
7410.3101.01	Material für Gewässerunterhalt	2'000.00		2'000.00			
7410.3130.01	Gewässerunterhalt durch Dritte	22'000.00		55'500.00		19'196.15	
7410.3300.20	Planmässige Abschreibungen Wasserbau VV	6'600.00		1'770.00		565.35	
7410.3910.01	Interne Verrechnungen von Dienstleistungen	10'000.00		2'500.00		10'355.10	
7410.4631.01	Beiträge von Kantonen und Konkordaten						4'785.00
7410.4632.01	Beiträge von Gemeinden und Gemeindeverbänden						
745	Naturgefahren	6'000.00				10'887.75	6'182.05
7450	Naturgefahren	6'000.00				10'887.75	6'182.05
7450.3132.01	Honorare externe Berater					9'987.75	
7450.3134.01	Sachversicherungsprämien (Einsatzkostenversicherung)	6'000.00					

9.1 Erfolgsrechnung

Konto	Erfolgsrechnung Funktionale Gliederung ER	Budget 2021		Budget 2020		Rechnung 2019	
		Aufwand	Ertrag	Aufwand	Ertrag	Aufwand	Ertrag
7450.3320.90	Planmässige Abschreibungen übrige immaterielle Anlagen						
7450.3612.01	Interne Verrechnung von Personalaufwand (SF)					600.00	
7450.3910.01	Interne Verrechnung von Dienstleistungen					300.00	
7450.4610.01	Entschädigungen vom Bund						
7450.4611.01	Entschädigungen vom Kanton						6'182.05
75	Arten- und Landschaftsschutz						
750	Arten- und Landschaftsschutz						
7500	Arten- und Landschaftsschutz						
7500.3145.01	Unterhalt Wald						
7500.4631.01	Beiträge von Kantonen und Konkordaten						
76	Bekämpfung von Umweltverschmutzung		60'000.00		60'000.00		60'677.05
761	Luftreinhaltung und Klimaschutz		60'000.00		60'000.00		60'677.05
7610	Luftreinhaltung und Klimaschutz		60'000.00		60'000.00		60'677.05
7610.3130.01	Gebührenanteil Kanton Oelfeuerungskontrolle						
7610.3611.01	Entschädigungen an Kanton (Feuerungskontrolle)						
7610.4260.01	Rückerstattungen Dritter						
7610.4634.01	Standortentschädigung KEWU AG		60'000.00		60'000.00		60'677.05
77	Übriger Umweltschutz	127'850.00	19'800.00	120'130.00	26'010.00	95'229.30	13'790.00
771	Friedhof und Bestattung	117'050.00	19'800.00	105'130.00	26'010.00	80'723.65	13'790.00
7710	Friedhof und Bestattung allgemein	117'050.00	19'800.00	105'130.00	26'010.00	80'723.65	13'790.00
7710.3101.01	Betriebs- und Verbrauchsmaterial	150.00		250.00			
7710.3120.01	Ver- und Entsorgung Liegenschaften VV	8'900.00		7'500.00		9'340.90	
7710.3120.02	Dienstleistungen Dritter (Gebühren)	4'250.00		1'000.00			
7710.3130.01	Dienstleistungen Dritter (Gemeinschaftsgrab)	100.00		300.00		75.00	
7710.3130.02	Dienstleistungen Dritter (Friedhofunterhalt)	65'500.00		50'000.00		47'800.75	
7710.3130.03	Dienstleistungen Dritter (Bestattungen)	7'900.00		7'900.00		8'957.20	
7710.3130.04	Unterhalt der Vertragsgräber	7'280.00		8'500.00		4'200.00	
7710.3134.01	Sachversicherungsprämien	360.00		410.00		357.95	
7710.3144.01	Unterhalt Hochbauten Gebäude	900.00		1'000.00		884.95	
7710.3151.01	Unterhalt Einrichtungen			3'000.00		247.65	
7710.3181.01	Tatsächliche Forderungsverlust						
7710.3300.40	Planmässige Abschreibungen Hochbauten VV	8'250.00		8'250.00			
7710.3320.90	Planmässige Abschreibungen übrige immaterielle Anlagen	10'000.00		13'560.00		5'399.25	
7710.3893.01	Einlage in Grabfonds						
7710.3910.01	Interne Verrechnungen von Dienstleistungen	3'460.00		3'460.00		3'460.00	
7710.4240.01	Friedhofgebühren		9'550.00		12'300.00		5'580.00
7710.4240.02	Grabunterhaltsgebühren		10'000.00		10'000.00		
7710.4480.01	Raumvermietungen		250.00		250.00		550.00
7710.4501.01	Entnahme aus Grabfonds						7'426.45
7710.4635.01	Beiträge von privaten Unternehmungen						

9.1 Erfolgsrechnung

Konto	Erfolgsrechnung Funktionale Gliederung ER	Budget 2021		Budget 2020		Rechnung 2019	
		Aufwand	Ertrag	Aufwand	Ertrag	Aufwand	Ertrag
7710.4893.01	Entnahme aus Grabfonds				3'360.00		
7710.4940.01	Interne Verrechnungen von kalk. Zinsen und Finanzaufwand				100.00		233.55
779	Umweltschutz	10'800.00		15'000.00		14'505.65	
7790	Umweltschutz						
7790.3611.01	Entschädigungen an Kanton (Feuerungskontrolle)						
7792	Hundetoiletten	10'800.00		15'000.00		14'505.65	
7792.3101.01	Betriebs- und Verbrauchsmaterial (Robidogsäckli)	2'000.00		2'000.00		1'722.65	
7792.3101.02	Betriebs- und Verbrauchsmaterial (Containermarken)	1'000.00		1'000.00		783.00	
7792.3111.01	Anschaffungen Robidog	1'800.00					
7792.3910.01	Interne Verrechnungen von Dienstleistungen	6'000.00		12'000.00		12'000.00	
79	Raumordnung	158'000.00	140'400.00	30'400.00	400.00	79'139.80	72'525.80
790	Raumordnung	158'000.00	140'400.00	30'400.00	400.00	79'139.80	72'525.80
7900	Raumordnung allgemein	158'000.00	140'400.00	30'400.00	400.00	79'139.80	72'525.80
7900.3111.01	Anschaffungen (Planungsmehrwert)						
7900.3130.01	Dienstleistungen Dritter (Planungsmehrwert)						
7900.3131.01	Planungen und Projektierungen Dritter						
7900.3149.01	Baulicher Unterhalt (Planungsmehrwert)						
7900.3320.90	Planmässige Abschreibungen übrige immaterielle Anlagen	1'100.00		13'500.00			
7900.3510.01	Einlage Spezialfinanzierung Planungsmehrwert						
7900.3634.01	Beitrag Regionalkonferenz (Regionalplanung)	16'500.00		16'500.00		16'614.00	
7900.3690.01	Investitionsbeitrag aus SF Mehrwertabschöpfung	140'000.00				61'405.20	
7900.3893.01	Einlagen in Vorfinanzierungen des EK	400.00		400.00		1'120.60	
7900.4260.01	Rückerstattungen Dritter						10'000.00
7900.4309.01	Mehrwertabschöpfung						
7900.4510.01	Entnahme Spezialfinanzierung Planungsmehrwert						
7900.4893.01	Entnahme aus SF Mehrwertabschöpfung		140'000.00				61'405.20
7900.4940.01	Interne Verrechnungen von kalk. Zinsen und Finanzaufwand		400.00		400.00		1'120.60
8	Volkswirtschaft	19'290.00	86'700.00	18'890.00	91'700.00	14'749.15	84'441.81
81	Landwirtschaft	2'190.00		2'190.00		2'843.20	
811	Verwaltung, Vollzug und Kontrolle	2'190.00		2'190.00		2'843.20	
8110	Verwaltung, Vollzug und Kontrolle	2'190.00		2'190.00		2'843.20	
8110.3010.01	Löhne des Verwaltungs- und Betriebspersonals (Ackerbauleiter)	2'000.00		2'000.00		1'265.00	
8110.3053.01	AG-Beiträge UVG					1.80	
8110.3130.01	Dienstleistungen Dritter (Feuerbrandbekämpfung)						
8110.3132.01	Honorare					1'516.40	
8110.3170.01	Reisekosten und Spesen	150.00		150.00		20.00	
8110.3612.01	Entschädigungen an Gemeinden						

9.1 Erfolgsrechnung

Konto	Erfolgsrechnung Funktionale Gliederung ER	Budget 2021		Budget 2020		Rechnung 2019	
		Aufwand	Ertrag	Aufwand	Ertrag	Aufwand	Ertrag
8110.3635.01	Beiträge an private Unternehmungen	40.00		40.00		40.00	
8110.4260.01	Rückerstattungen Dritter						
8110.4611.01	Entschädigung von Kanton (Feuerbrandbekämpfung)						
82	Forstwirtschaft	17'100.00	13'700.00	16'700.00	16'700.00	11'905.95	11'905.95
820	Forstwirtschaft	17'100.00	13'700.00	16'700.00	16'700.00	11'905.95	11'905.95
8200	Forstwirtschaft	17'100.00	13'700.00	16'700.00	16'700.00	11'905.95	11'905.95
8200.3010.01	Löhne des Verwaltungs- und Betriebspersonals						
8200.3050.01	AG-Beiträge AHV/IV/EO/ALV, Verwaltungskosten						
8200.3053.01	AG-Beiträge UVG						
8200.3054.01	AG-Beiträge FAK						
8200.3101.01	Betriebs- und Verbrauchsmaterial					50.30	
8200.3130.01	Dienstleistungen Dritter (Porti, Telefon, Gebühren)	200.00		800.00		196.50	
8200.3145.01	Holzschlag	12'000.00		12'000.00		6'012.30	
8200.3145.02	Pflegemassnahmen	2'500.00		1'500.00		2'831.55	
8200.3145.03	Unterhalt Waldwege	400.00		400.00		815.30	
8200.3510.01	Einlagen in Spezialfinanzierungen EK						
8200.3893.01	Einlagen in Vorfinanzierungen des EK						
8200.3910.01	Interne Verrechnungen von Dienstleistungen	2'000.00		2'000.00		2'000.00	
8200.4250.01	Holzverkauf		12'000.00		12'000.00		4'453.75
8200.4260.01	Rückerstattungen Dritter						
8200.4260.02	Rückerstattungen Dritter (Holzschlag)						
8200.4260.03	Rückerstattungen Dritter (Pflegemassnahmen)		700.00		700.00		600.00
8200.4510.01	Entnahme auf Fonds						6'852.20
8200.4631.01	Beiträge von Kanton (Jungwaldpflegebeiträge)		1'000.00		1'000.00		
8200.4893.01	Entnahme aus Fonds				3'000.00		
87	Brennstoffe und Energie		73'000.00		75'000.00		72'535.86
871	Elektrizität		73'000.00		75'000.00		72'535.86
8710	Elektrizität allgemein		73'000.00		75'000.00		72'535.86
8710.4120.01	Konzessionen Elektra Fraubrunnen		73'000.00		75'000.00		72'535.86
9	Finanzen und Steuern	825'210.00	6'870'170.00	846'180.00	6'619'330.00	819'505.34	6'297'964.92
91	Steuern	44'750.00	5'834'300.00	48'600.00	5'768'600.00	35'803.26	5'462'507.35
910	Steuern	44'750.00	5'834'300.00	48'600.00	5'768'600.00	35'803.26	5'462'507.35
9100	Allgemeine Gemeindesteuern	43'000.00	5'161'800.00	46'800.00	5'073'000.00	32'955.50	4'864'853.95
9100.3180.01	Wertberichtigung gefährdete Steuer Guthaben			4'000.00		-13'299.45	
9100.3181.01	Forderungsverluste allgemeine Steuern	43'000.00		42'800.00		46'254.95	
9100.4000.01	Einkommenssteuern NP		4'720'000.00		4'696'600.00		4'495'060.60
9100.4000.20	Nachsteuern und Bussen		5'000.00		5'000.00		
9100.4000.40	Einkommenssteuern Aktive Steuerauscheidungen		50'000.00		46'500.00		47'654.65
9100.4000.50	Einkommen Passive Steuerauscheidungen		-80'000.00		-95'000.00		-72'185.25
9100.4000.60	Einkommen Pausch. Steueranrechnungen NP		-1'500.00		-2'000.00		-3'078.55
9100.4001.01	Vermögenssteuern		382'000.00		326'100.00		358'473.85

9.1 Erfolgsrechnung

Konto	Erfolgsrechnung Funktionale Gliederung ER	Budget 2021		Budget 2020		Rechnung 2019	
		Aufwand	Ertrag	Aufwand	Ertrag	Aufwand	Ertrag
9100.4001.40	Aktive Steuerauscheidungen Vermögen		13'000.00		11'000.00		14'600.25
9100.4001.50	Passive Steuerauscheidungen Vermögen		-13'000.00		-15'000.00		-15'219.05
9100.4002.01	Quellensteuern		30'000.00		36'000.00		31'010.20
9100.4002.10	Quellensteuern BGSA		2'000.00		1'500.00		2'177.85
9100.4010.01	Gewinnsteuern		20'000.00		41'000.00		-52'297.70
9100.4010.20	Nachsteuern und Bussen Gewinnsteuern						
9100.4010.40	Aktive Steuerauscheidungen Gewinnsteuern		25'000.00		30'000.00		31'781.40
9100.4010.50	Passive Steuerauscheidungen Gewinnsteuern		-5'000.00		-20'000.00		
9100.4011.01	Kapitalsteuern		3'500.00		3'000.00		4'168.00
9100.4011.40	Aktive Steuerauscheidungen Kapitalsteuer		1'000.00		1'000.00		435.70
9100.4011.50	Passive Steuerauscheidungen Kapitalsteuern		-200.00		-200.00		-632.85
9100.4019.01	Holdingssteuern						
9100.4029.01	Eingang abgeschriebene Steuern		10'000.00		7'500.00		22'904.85
9101	Sondersteuern	1'500.00	165'000.00	1'500.00	195'000.00	2'377.95	141'362.30
9101.3181.01	Forderungsverluste Sondersteuern	1'500.00		1'500.00		2'377.95	
9101.4000.80	Lotteriegewinnsteuern						3'130.00
9101.4022.01	Grundstückgewinnsteuern		50'000.00		80'000.00		30'800.50
9101.4022.10	Sonderveranlagungen		115'000.00		115'000.00		107'430.60
9101.4029.01	Eingang abgeschriebene Sondersteuern						1.20
9102	Liegenschaftssteuern	250.00	490'000.00	300.00	488'800.00	249.81	438'851.10
9102.3181.01	Forderungsverluste Liegenschaftssteuern	250.00		300.00		249.81	
9102.4021.01	Liegenschaftssteuern		490'000.00		488'800.00		438'851.10
9102.4029.01	Eingang abgeschriebene Liegenschaftssteuern						
9103	Hundesteuern		17'500.00		11'800.00	220.00	17'440.00
9103.3181.01	Forderungsverluste Hundesteuern					220.00	
9103.4033.01	Hundetaxe		17'500.00		11'800.00		17'440.00
93	Finanz- und Lastenausgleich	439'200.00	626'700.00	441'800.00	622'000.00	441'107.00	567'127.00
930	Finanz- und Lastenausgleich	439'200.00	626'700.00	441'800.00	622'000.00	441'107.00	567'127.00
9300	Finanz- und Lastenausgleich	439'200.00	626'700.00	441'800.00	622'000.00	441'107.00	567'127.00
9300.3621.60	Lastenausgleichsbeiträge an den Kanton (Aufgabenteilung)	439'200.00		441'800.00		441'107.00	
9300.4621.50	Finanzausgleich Mindestausstattung						
9300.4621.60	Geografisch-topografischer Zuschuss		127'900.00		129'400.00		129'443.00
9300.4621.61	Soziodemografischer Zuschuss		15'400.00		15'800.00		15'503.00
9300.4622.70	Zuschuss Disparitätenabbau		483'400.00		476'800.00		422'181.00
95	Ertragsanteile, übrige		1'800.00				1'949.40
950	Ertragsanteile, übrige		1'800.00				1'949.40
9500	Ertragsanteile, übrige		1'800.00				1'949.40
9500.3181.01	Forderungsverluste/Erlasse Erbschafts- und Schenkungssteuern						
9500.4024.01	Erbschafts- und Schenkungssteuern						1'949.40
9500.4600.01	Anteile an direkter Bundessteuer		1'800.00				
96	Vermögens- und Schuldenverwaltung	62'520.00	78'260.00	77'040.00	89'830.00	73'553.38	93'068.55

9.1 Erfolgsrechnung

Konto	Erfolgsrechnung Funktionale Gliederung ER	Budget 2021		Budget 2020		Rechnung 2019	
		Aufwand	Ertrag	Aufwand	Ertrag	Aufwand	Ertrag
961	Zinsen	47'350.00	21'240.00	48'240.00	32'910.00	48'706.88	32'537.25
9610	Zinsen	47'350.00	21'240.00	48'240.00	32'910.00	48'706.88	32'537.25
9610.3181.01	Abschreibungen (Verzugszins)	1'900.00		1'900.00		1'805.05	
9610.3401.01	Verzinsung kurzfristige Finanzverbindlichkeiten	2'500.00		2'500.00		476.33	
9610.3406.01	Verzinsung langfristige Finanzverbindlichkeiten	27'700.00		25'700.00		27'303.35	
9610.3409.01	Verrechnete Passivzinsen	4'850.00		3'740.00		9'674.80	
9610.3499.01	Vergütungszinse Steuern	10'000.00		13'900.00		8'093.20	
9610.3940.01	Interne Verrechnungen von kalk. Zinsen (Spezialfinanzierungen)	400.00		500.00		1'354.15	
9610.4400.01	Zinsen flüssige Mittel						
9610.4401.01	Verzugszinsen		20'000.00		32'000.00		31'338.30
9610.4407.01	Erträge aus Beteiligungen FV		500.00		500.00		762.10
9610.4409.01	Verrechnete Zinsen		500.00		170.00		196.85
9610.4451.01	Erträge aus Beteiligungen VV		240.00		240.00		240.00
9610.4940.01	Interne Verrechnungen von kalk. Zinsen						
963	Liegenschaften des Finanzvermögens	15'170.00	57'020.00	28'800.00	56'920.00	24'791.20	60'531.30
9630	Liegenschaften des Finanzvermögens	15'170.00	57'020.00	28'800.00	56'920.00	24'791.20	60'531.30
9630.3112.01	Arbeitskleidung						
9630.3132.01	Honorare externe Berater						
9630.3144.01	Unterhalt Hochbauten			17'900.00		12'825.40	
9630.3430.01	Unterhalt Hochbauten FV	4'670.00					
9630.3431.01	Entschädigung Hauswartung	2'500.00		2'500.00		3'026.65	
9630.3431.02	Nicht baulicher Unterhalt Liegenschaften FV						
9630.3439.01	Versicherungen, Ver- und Entsorgungsaufwand	7'000.00		7'400.00		7'939.15	
9630.3441.01	Wertberichtigung Liegenschaften Finanzvermögen						
9630.3910.01	Interne Verrechnungen von Dienstleistungen	1'000.00		1'000.00		1'000.00	
9630.4411.40	Gewinn aus Verkäufen von Gebäuden FV						
9630.4430.01	Mietzinse Liegenschaften FV		48'700.00		48'600.00		48'687.70
9630.4430.02	Pachtzinse / Baurechtszinse		2'320.00		2'320.00		-107.75
9630.4432.01	Vergütung f. Benützungen Liegenschaften FV		6'000.00		6'000.00		6'000.00
9630.4439.01	Uebrigter Liegenschaftsertrag FV (Nebenkosten)						5'951.35
969	Finanzvermögen					55.30	
9690	Finanzvermögen					55.30	
9690.3440.01	Wertberichtigung Finanzanlagen Finanzvermögen					55.30	
97	Rückverteilungen		1'400.00		1'300.00		1'420.10
971	Rückverteilungen aus CO2-Abgabe		1'400.00		1'300.00		1'420.10
9710	Rückverteilungen aus CO2-Abgabe		1'400.00		1'300.00		1'420.10
9710.4699.01	Rückverteilungen aus CO2 Abgabe		1'400.00		1'300.00		1'420.10
99	Nicht aufgeteilte Posten	278'740.00	327'710.00	278'740.00	137'600.00	269'041.70	171'892.52
990	Nicht aufgeteilte Posten	278'740.00	19'900.00	278'740.00		269'041.70	50'336.53

9.1 Erfolgsrechnung

Konto	Erfolgsrechnung Funktionale Gliederung ER	Budget 2021		Budget 2020		Rechnung 2019	
		Aufwand	Ertrag	Aufwand	Ertrag	Aufwand	Ertrag
9900	Nicht aufgeteilte Posten		19'900.00				50'336.53
9900.3300.60	Planmässige Abschreibungen Mobilien VV						
9900.3839.01	Zusätzliche Abschreibungen, nicht zugeteilt						
9900.3894.01	Einlagen in finanzpolitische Reserve						
9900.4894.01	Entnahmen aus finanzpolitischen Reserven		19'900.00				50'336.53
9901	Abschreibung bestehendes Verwaltungsvermögen	278'740.00		278'740.00		269'041.70	
9901.3300.90	Abschreibung bestehendes Verwaltungsvermögen (16 Jahre linear)	278'740.00		278'740.00		269'041.70	
999	Abschluss		307'810.00		137'600.00		121'555.99
9990	Abschluss		307'810.00		137'600.00		121'555.99
9990.9000.01	Ertragsüberschuss						
9990.9001.01	Aufwandüberschuss		307'810.00		137'600.00		121'555.99

Einwohnergemeinde Krauchthal HRM2 **9.2 Investitionsrechnung**

Konto	Investitionsrechnung Funktionale Gliederung IR	Budget 2021		Budget 2020		Rechnung 2019	
		Ausgaben	Einnahmen	Ausgaben	Einnahmen	Ausgaben	Einnahmen
	Total	2'017'000.00	2'017'000.00	1'586'000.00	1'586'000.00	1'203'713.85	1'203'713.85
0	Allgemeine Verwaltung	163'000.00		97'000.00		90'745.70	42'798.60
	Netto Ausgaben		163'000.00		97'000.00		47'947.10
02	Allgemeine Dienste	163'000.00		97'000.00		90'745.70	42'798.60
	Netto Ausgaben		163'000.00		97'000.00		47'947.10
022	Allgemeine Dienste	163'000.00		97'000.00		47'947.10	
0220	Allgemeine Dienste	163'000.00		97'000.00		47'947.10	
0220.5040.01	Gebäudezustandsanalyse, GEAK Plus						
0220.5060.01	Migration VoIP-Telefonie						
0220.5060.02	Neuorganisation Langzeitarchiv	80'000.00		20'000.00			
0220.5060.03	Mobilier Verwaltung			25'000.00			
0220.5060.04	Neuorganisation Handarchiv	30'000.00					
0220.5060.05	AED's Gemeindegebiet	45'000.00					
0220.5290.01	Redesign Homepage	8'000.00		32'000.00			
0220.5290.02	Gebäudezustandsanalyse, GEAK Plus (zL SF Planungsmehrwert)						
0220.5290.03	Behörden- und Verwaltungsreorganisation			20'000.00		47'947.10	
0220.6310.01	Investitionsbeiträge von Kantonen und Konkordaten						
0220.6370.01	Investitionsbeiträge aus SF Mehrwertabschöpfung						
029	Verwaltungsliegenschaften					42'798.60	42'798.60
0290	Verwaltungsliegenschaften					42'798.60	42'798.60
0290.5060.03	LAN-Verkabelung Gemeindehaus						
0290.5290.01	Sanierungsprojekt Gebäudesanierungen					42'798.60	
0290.6370.01	Beitrag aus SF Mehrwertabschöpfung						42'798.60
1	Öffentliche Ordnung und Sicherheit, Verteidigung	20'000.00		94'000.00		358'210.90	
	Netto Ausgaben		20'000.00		94'000.00		358'210.90
15	Feuerwehr			47'000.00		327'612.55	
	Netto Ausgaben				47'000.00		327'612.55
150	Feuerwehr			47'000.00		327'612.55	
1500	Feuerwehr			47'000.00		327'612.55	
1500.5030.01	San. Sauberwasserleitung Weiher Hängelen						
1500.5040.01	Sanierung Löschwasserreservoir Dieterswald						
1500.5060.01	Anschaffung Toyota Hilux Double Cab						
1500.5060.02	Tanklöschfahrzeug					311'770.20	
1500.5060.03	Anschaffung Helme					15'842.35	
1500.5060.04	Motorspritze 2 (Zivilschutz und Ultrapower)			47'000.00			
1500.5060.05	Ersatzbeschaffung Pionierhelme 2020						
1500.6160.01	Rückerstattungen Dritter für Investitionen in Mobilien						
1500.6370.01	San. Sauberwasserleitung Weiher Hängelen; Beiträge Private						
16	Verteidigung	20'000.00		47'000.00		30'598.35	
	Netto Ausgaben		20'000.00		47'000.00		30'598.35

Einwohnergemeinde Krauchthal HRM2 **9.2 Investitionsrechnung**

Konto	Investitionsrechnung Funktionale Gliederung IR	Budget 2021		Budget 2020		Rechnung 2019	
		Ausgaben	Einnahmen	Ausgaben	Einnahmen	Ausgaben	Einnahmen
161	Militärische Verteidigung			47'000.00			
1610	Militärische Verteidigung			47'000.00			
1610.5040.01	Einbau künstliche Kugelfangkästen			47'000.00			
162	Zivile Verteidigung	20'000.00				30'598.35	
1620	Zivilschutz	20'000.00				30'598.35	
1620.5040.01	Ersatz Boiler ZSA Ruedismatt					30'598.35	
1620.5040.02	Unterhalt Zivilschutzanlage	20'000.00					
1620.6310.01	Kantonsbeiträge						
2	Bildung	308'000.00		85'000.00	3'000.00	152'099.30	
	Netto Ausgaben		308'000.00		82'000.00		152'099.30
21	Obligatorische Schule	308'000.00		85'000.00	3'000.00	152'099.30	
	Netto Ausgaben		308'000.00		82'000.00		152'099.30
212	Primarstufe	46'000.00		59'000.00		19'371.45	
2120	Primarstufe	46'000.00		59'000.00		19'371.45	
2120.5060.01	Schulmobiliar (ab 2016)						
2120.5060.02	Neuausrichtung ICT Schulen 2016						
2120.5060.03	Umrüstung multimediafähige Schulzimmer 1. Tranche	46'000.00					
2120.5060.04	ICT-Ersatz SuS						
2120.5060.05	ICT-Mittel 2018/2019					19'371.45	
2120.5060.06	Mobiliar Werkraum Hettiswil			31'000.00			
2120.5200.01	Ersatz Laptop SuS			28'000.00			
2120.5200.02	Hardware Werkraum Hettiswil						
2120.6310.01	Investitionsbeiträge von Kantonen und Konkordaten						
217	Schulliegenschaften	262'000.00		26'000.00	3'000.00	132'727.85	
2170	Schulliegenschaften	262'000.00		26'000.00	3'000.00	132'727.85	
2170.5000.01	Beleuchtung Aussenanlagen Schulhaus Krauchthal			26'000.00			
2170.5040.01	Sanierung Turnhalle Krauchthal						
2170.5040.02	Wärmeverbund Schulhaus Hettiswil						
2170.5040.03	Umgebung Schulhaus Krauchthal						
2170.5040.04	Sanierung Schulliegenschaften 2019					132'727.85	
2170.5040.05	Sanierung Gemeindeliegenschaften 2019; SH Hettiswil, Dachsanierung Altbau	242'000.00					
2170.5040.06	Sanierung Gemeindeliegenschaften 2019; SH Hettiswil, TS Erweiterungsbau und TH-Boden						
2170.5040.07	KG Krauchthal, Teilsanierung						
2170.5060.01	Anschaffung Rasentraktor Husqvarna Rider P 225 D						
2170.5060.02	Audioanlage Turnhalle						
2170.5060.03	LAN-Verkabelung Schulhaus	20'000.00					
2170.5290.01	Alte TH Krauchthal - Vorprojekt						
2170.6310.01	Investitionsbeiträge von Kantonen und Konkordaten				3'000.00		
2170.6370.01	Investitionsbeiträge aus SF Mehrwertabschöpfung						
219	Obligatorische Schule						
2195	Schülertransporte						

Einwohnergemeinde Krauchthal HRM2 **9.2 Investitionsrechnung**

Konto	Investitionsrechnung Funktionale Gliederung IR	Budget 2021		Budget 2020		Rechnung 2019	
		Ausgaben	Einnahmen	Ausgaben	Einnahmen	Ausgaben	Einnahmen
2195.5060.01	Beschaffung zusätzlicher Schulbus						
29	Übriges Bildungswesen						
291	Verwaltung						
2910	Verwaltung						
2910.5290.01	Festlegung Schulinfrastruktur						
3	Kultur, Sport und Freizeit, Kirche					81'751.55	
	Netto Ausgaben						81'751.55
31	Kulturerbe					81'751.55	
	Netto Ausgaben						81'751.55
312	Denkmalpflege und Heimatschutz					81'751.55	
3120	Denkmalpflege und Heimatschutz					81'751.55	
3120.5040.01	Sanierung Lindenztyli					81'751.55	
6	Verkehr und Nachrichtenübermittlung	437'000.00	120'000.00	198'000.00	70'000.00	128'050.50	18'606.60
	Netto Ausgaben		317'000.00		128'000.00		109'443.90
61	Strassenverkehr	367'000.00	70'000.00	157'000.00	29'000.00	128'050.50	18'606.60
	Netto Ausgaben		297'000.00		128'000.00		109'443.90
615	Gemeindestrassen	367'000.00	70'000.00	157'000.00	29'000.00	128'050.50	18'606.60
6150	Gemeindestrassen	367'000.00	70'000.00	157'000.00	29'000.00	128'050.50	18'606.60
6150.5010.01	Sanierung Dieterswaldstrasse						
6150.5010.02	Erweiterung öffentliche Beleuchtung						
6150.5010.03	Gemeindestrassenunterhalt 2016						
6150.5010.04	Gemeindestrassensanierungen 2017						
6150.5010.05	Unwetterschäden am Strassennetz						
6150.5010.06	Umrüstung Strassenbeleuchtung auf LED (zL SF Planungsmehrwert)					18'606.60	
6150.5010.07	Strassensanierungen 2018						
6150.5010.09	Strassensanierungen 2019					109'443.90	
6150.5010.10	Strassensanierungen 2020			100'000.00			
6150.5010.11	Strassenentwässerung Bergweg						
6150.5010.12	Strassensanierungen 2021	100'000.00					
6150.5010.27	Vorprojekt Sanierung Grauenstein						
6150.5010.28	Strassenbeleuchtung, Vervollständigung	70'000.00					
6150.5060.01	Ersatz Kommunalfahrzeug						
6150.5060.02	Ersatz Traktor Deuz mit Frontlader	130'000.00					
6150.5200.01	Strassendatenbanksystem						
6150.5290.01	Generelle Strassenplanung GSP						
6150.5290.02	Konzept Durchfahrt Nord Hettiswil	37'000.00		37'000.00			
6150.5290.03	Erschliessung Reservoir	30'000.00		20'000.00			
6150.5290.04	Haselbergwald Hettiswil (Konzept)						
6150.5290.04	Hettiswil Durchfahrt Nord / Kozept						
6150.6310.01	Investitionsbeiträge von Kanton				29'000.00		
6150.6320.01	Investitionsbeiträge von Gemeinden						
6150.6360.01	Investitionsbeiträge von privaten Organisationen						

Einwohnergemeinde Krauchthal HRM2 **9.2 Investitionsrechnung**

Konto	Investitionsrechnung Funktionale Gliederung IR	Budget 2021		Budget 2020		Rechnung 2019	
		Ausgaben	Einnahmen	Ausgaben	Einnahmen	Ausgaben	Einnahmen
6150.6370.01	Beitrag aus SF Mehrwertabschöpfung		70'000.00				18'606.60
63	Verkehr, übrige	70'000.00	50'000.00	41'000.00	41'000.00		
	Netto Ausgaben		20'000.00				
634	Verkehrsplanung allgemein	70'000.00	50'000.00	41'000.00	41'000.00		
6340	Verkehrsplanung allgemein	70'000.00	50'000.00	41'000.00	41'000.00		
6340.5290.01	Verkehrskonzept (zL Planungsmehrwert)	50'000.00		41'000.00			
6340.5290.02	Verkehrskonzept; Umsetzung	20'000.00					
6340.6370.01	Beitrag aus SF Mehrwertabschöpfung		50'000.00		41'000.00		
7	Umweltschutz und Raumordnung	930'000.00	39'000.00	1'039'000.00		331'471.75	-21.05
	Netto Ausgaben		891'000.00		1'039'000.00		331'492.80
71	Wasserversorgung	379'000.00		194'000.00		168'105.25	-21.05
	Netto Ausgaben		379'000.00		194'000.00		168'126.30
710	Wasserversorgung	379'000.00		194'000.00		168'105.25	-21.05
7101	Wasserversorgung [Gemeindebetrieb]	379'000.00		194'000.00		168'105.25	-21.05
7101.5031.01	GWP-Massnahmen						
7101.5031.02	Sanierung Wasserreservoir Hardegg						
7101.5031.03	Verlegung Wasserleitung Länggasse 24						
7101.5031.04	GPRS Reservoir Mooshubel						
7101.5031.05	Transportleitung Hub, Teilstück Bushaltestelle SH Hub						
7101.5031.06	GWP-Sanierungen Phase III			167'000.00		46'578.05	
7101.5031.07	Trübungsmessanlage Sammelbecken Dieterswaldstrasse						
7101.5031.08	Ersatz Löschklippenauslösung						
7101.5031.09	Sanierung Quelleinlaufbecken Strickhalde						
7101.5031.10	Vergrösserung Transportleitung Hub						
7101.5031.11	Proj. Transportleitung Hub						
7101.5031.12	Neubau Transportleitung Hub					23'452.75	
7101.5031.13	Wasserleitungsbruch Dorfstrasse Hettiswil						
7101.5031.14	Ersatz Prozessleitsystem und Steuerung					96'477.75	
7101.5031.15	Ischlag/Wannentalweg Ausführung			9'000.00			
7101.5031.16	Massnahmen Banziloch/Strick	50'000.00					
7101.5031.17	Dieterswald, Erschliessung	50'000.00					
7101.5031.18	Ersatz Reservoir Hasleberg	21'000.00					
7101.5031.26	Umlegung/Neubau Werkleitungen Wannentalweg, Hub					1'596.70	
7101.5031.27	Vorprojekt Sanierung Grauenstein						
7101.5031.30	GWP-Sanierungen Phase IV	233'000.00					
7101.5060.01	GPRS Nachrüstung Lindenfeld/Stufenspumpwerk/Rese rvoir Thorberg						
7101.5061.17	Dieterswald; Ersatz Pumpen in Betriebswarte	15'000.00					
7101.5291.01	Konzept Durchfahrt Nord Hettiswil			18'000.00			
7101.5291.02	Variantenstudie/Vorprojekt Erschliessung WV Dieterswald	10'000.00					
7101.5291.03	Überarbeitung QS						
7101.5291.04	Überprüfung Schutzzonen						
7101.5291.05	ÜO Wasser						

Einwohnergemeinde Krauchthal HRM2 **9.2 Investitionsrechnung**

Konto	Investitionsrechnung Funktionale Gliederung IR	Budget 2021		Budget 2020		Rechnung 2019	
		Ausgaben	Einnahmen	Ausgaben	Einnahmen	Ausgaben	Einnahmen
7101.5901.01	Überschuss IR						
7101.6130.01	Rückerstattungen Dritter						
7101.6310.01	Investitionsbeiträge von Kantonen und Konkordaten						-21.05
7101.6350.01	Beiträge von privaten Unternehmungen						
72	Abwasserentsorgung Netto Ausgaben	391'000.00	19'000.00	294'000.00		140'579.50	
			372'000.00		294'000.00		140'579.50
720	Abwasserentsorgung	391'000.00	19'000.00	294'000.00		140'579.50	
7201	Abwasserentsorgung [Gemeindebetrieb]	391'000.00	19'000.00	294'000.00		140'579.50	
7201.5032.01	GEP-Sanierungen Phase II						
7201.5032.02	Verlegung Wasserleitung Länggasse 24						
7201.5032.03	GEP-Sanierungen Phase III			119'000.00		122'906.20	
7201.5032.04	Ischlag/Wannentalweg Ausführung			16'000.00			
7201.5032.26	Umlegung/Neubau Werkleitungen Wannentalweg/Hub						
7201.5032.27	Vorprojekt Sanierung Grauensteinen						
7201.5032.30	GEP-Sanierungen Phase IV	228'000.00					
7201.5292.01	Digitales Leitungskataster						
7201.5292.02	Konzept Durchfahrt Nord Hettiswil			18'000.00			
7201.5292.03	Zustandserfassung private Abwasseranlagen ZpA	150'000.00		62'000.00		17'673.30	
7201.5292.04	Aufnahme/Erfassung Regenwasserleitung in GIS			79'000.00			
7201.5292.05	Kontrolle Güllengruben	13'000.00					
7201.5292.06	ÜO Abwasser						
7201.5292.07	Teilprojekt Fremdwasser						
7201.5292.08	ÜO Entwässerung Perimeter Hettiswil West						
7201.5292.09	Aktualisierung Zustandplan Kanalisation						
7201.6350.01	Investitionsbeiträge von privaten Unternehmungen		19'000.00				
74	Verbauungen Netto Ausgaben	80'000.00		50'000.00		3'920.20	
			80'000.00		50'000.00		3'920.20
741	Gewässerverbauungen	80'000.00		50'000.00		3'920.20	
7410	Gewässerverbauungen	80'000.00		50'000.00		3'920.20	
7410.5020.01	Revitalisierung Laufenbach, Ausführung						
7410.5020.02	Entflächtung Gheibach						
7410.5020.03	Gewässersanierungen						
7410.5020.04	Ufersicherung Sandfang Juckebach			50'000.00		3'920.20	
7410.5020.05	Hub, Ufersicherung, Sandfang						
7410.5020.06	Ufersicherung Tannbodenbach	80'000.00					
7410.6310.01	Beiträge von Kantonen und Konkordaten						
7410.6320.01	Beiträge von Gemeinden und Gemeindeverbände						
7410.6340.01	Beiträge von öffentlichen Unternehmungen						
745	Naturgefahren						
7450	Naturgefahren						
7450.5290.01	Notfallplanung Naturgefahren						
7450.6300.01	Investitionsbeiträge vom Bund						
77	Übriger Umweltschutz	20'000.00	20'000.00	371'000.00			

Einwohnergemeinde Krauchthal HRM2 **9.2 Investitionsrechnung**

Konto	Investitionsrechnung Funktionale Gliederung IR	Budget 2021		Budget 2020		Rechnung 2019	
		Ausgaben	Einnahmen	Ausgaben	Einnahmen	Ausgaben	Einnahmen
	Netto Ausgaben				371'000.00		
771	Friedhof und Bestattung	20'000.00	20'000.00	371'000.00			
7710	Friedhof und Bestattung allgemein	20'000.00	20'000.00	371'000.00			
7710.5000.01	Umgestaltung Friedhof	20'000.00					
7710.5040.01	Sanierung Aufbahrungshalle			330'000.00			
7710.5290.01	Grabfelderaufhebung						
7710.5290.02	Grabfelderaufhebung			41'000.00			
7710.6370.01	Beitrag aus Planungsmehrwert		20'000.00				
79	Raumordnung	60'000.00		130'000.00		18'866.80	
	Netto Ausgaben		60'000.00		130'000.00		18'866.80
790	Raumordnung	60'000.00		130'000.00		18'866.80	
7900	Raumordnung allgemein	60'000.00		130'000.00		18'866.80	
7900.5290.01	Handlungsoptionen baurechtl. Grundordnung						
7900.5290.02	Ortsplanungsrevision 2018-2023	60'000.00		95'000.00		5'433.00	
7900.5290.03	Teilrevision Ortsplanung - Gewässerraum und BMBV			35'000.00		13'433.80	
9	Finanzen und Steuern	159'000.00	1'858'000.00	73'000.00	1'513'000.00	61'384.15	1'142'329.70
	Netto Einnahmen	1'699'000.00		1'440'000.00		1'080'945.55	
99	Nicht aufgeteilte Posten	159'000.00	1'858'000.00	73'000.00	1'513'000.00	61'384.15	1'142'329.70
	Netto Einnahmen	1'699'000.00		1'440'000.00		1'080'945.55	
999	Abschluss	159'000.00	1'858'000.00	73'000.00	1'513'000.00	61'384.15	1'142'329.70
9990	Abschluss	159'000.00	1'858'000.00	73'000.00	1'513'000.00	61'384.15	1'142'329.70
9990.5900.01	Passivierte Einnahmen	159'000.00		73'000.00		61'384.15	
9990.6900.01	Aktiviert Ausgaben		1'858'000.00		1'513'000.00		1'142'329.70