

An aerial photograph of the Krauchthal village in autumn. The scene is bathed in warm, golden light, likely from a low sun, creating long shadows and highlighting the vibrant colors of the trees. The village is nestled in a valley, with a dirt road winding through the fields and forests. The overall atmosphere is peaceful and scenic. A white, stylized wave graphic is positioned at the bottom of the image, partially overlapping the photograph and the white background below.

**KRAUCH
THAL**

BUDGET 2026

Inhaltsverzeichnis

0	Auf einen Blick (Management Summary)	3
1	Rechnungslegungsgrundsätze Harmonisiertes Rechnungslegungsmodell 2 (HRM2)	4
1.1	Allgemeines	4
1.2	Abschreibungen	4
1.2.1	Bestehendes Verwaltungsvermögen (Übergangsbestimmungen Art. T2-4 Abs. 1 Gemeindeverordnung (GV)).....	4
1.2.2	Sonderfälle Verwaltungsvermögen (Übergangsbestimmungen Art. T2-4 Abs. 2 GV)	4
1.2.3	Neues Verwaltungsvermögen.....	4
1.2.4	Zusätzliche Abschreibungen (Art. 84 GV).....	4
1.3	Investitionsrechnung / Aktivierungsgrenze	4
2	Erläuterungen	5
2.1	Allgemeines	5
2.2	Erfolgsrechnung	6
2.2.1	Erläuterung zur Entwicklung Personalaufwand.....	6
2.2.2	Erläuterung zur Entwicklung Sach- und übriger Betriebsaufwand	6
2.2.3	Erläuterung zur Entwicklung Abschreibungen Verwaltungsvermögen	6
2.2.4	Erläuterung zur Entwicklung Transferaufwand	6
2.2.5	Erläuterung zur Entwicklung Steuerertrag	7
2.2.6	Erläuterung zur Entwicklung verschiedener Erträge	8
2.2.7	Erläuterung zur Entwicklung Entnahmen aus Fonds und Spezialfinanzierungen	8
2.2.8	Erläuterung zur Entwicklung Transferertrag	8
2.3	Investitionen	9
3	Ergebnis	11
3.1	Allgemeine Übersicht	11
3.2	Übersicht Gesamtergebnis Gemeinde	12
3.2.1	Erfolgsrechnung Gesamthaushalt.....	12
3.2.2	Investitionsrechnung	13
3.2.3	Finanzierungsergebnis	13
3.3	Ergebnis Allgemeiner Haushalt	14
3.4	Ergebnis Spezialfinanzierung Wasserversorgung	15
3.5	Ergebnis Spezialfinanzierung Abwasserentsorgung	16
3.6	Ergebnis Spezialfinanzierung Abfallbeseitigung	17
3.7	Ergebnis Spezialfinanzierung Feuerwehr	18

4	Erfolgsrechnung	19
4.1	Zusammenzug Erfolgsrechnung Gesamthaushalt nach Sachgruppen.....	19
4.2	Zusammenzug Erfolgsrechnung Gesamthaushalt nach funktionaler Gliederung.....	20
4.3	Kommentar zu Abweichungen Budget 2026 im Vergleich zum Budget 2025	20
5	Investitionsrechnung.....	26
5.1	Zusammenzug Investitionsrechnung nach funktionaler Gliederung	26
6	Eigenkapitalnachweis	27
6.1	Auswertungen	27
6.2	Kommentare zu den Auswertungen.....	27
6.2.1	Spezialfinanzierungen (SG 290)	27
6.2.2	Vorfinanzierungen (SG 293)	27
6.2.3	Reserven (zusätzliche Abschreibungen, SG 294).....	27
6.2.4	Neubewertungsreserve resp. Schwankungsreserve Finanzvermögen (SG 296)	28
6.2.5	Bilanzüberschuss/-fehlbetrag (SG 299)	28
7	Antrag des Gemeinderates.....	29
8	Genehmigung Budget.....	30
9	Detail zum Budget	31
9.1	Erfolgsrechnung nach Funktionen.....	31
9.2	Erfolgsrechnung nach Sachgruppen	49
9.3	Investitionsrechnung nach Funktionen	57
9.4	Investitionsrechnung nach Sachgruppen	61

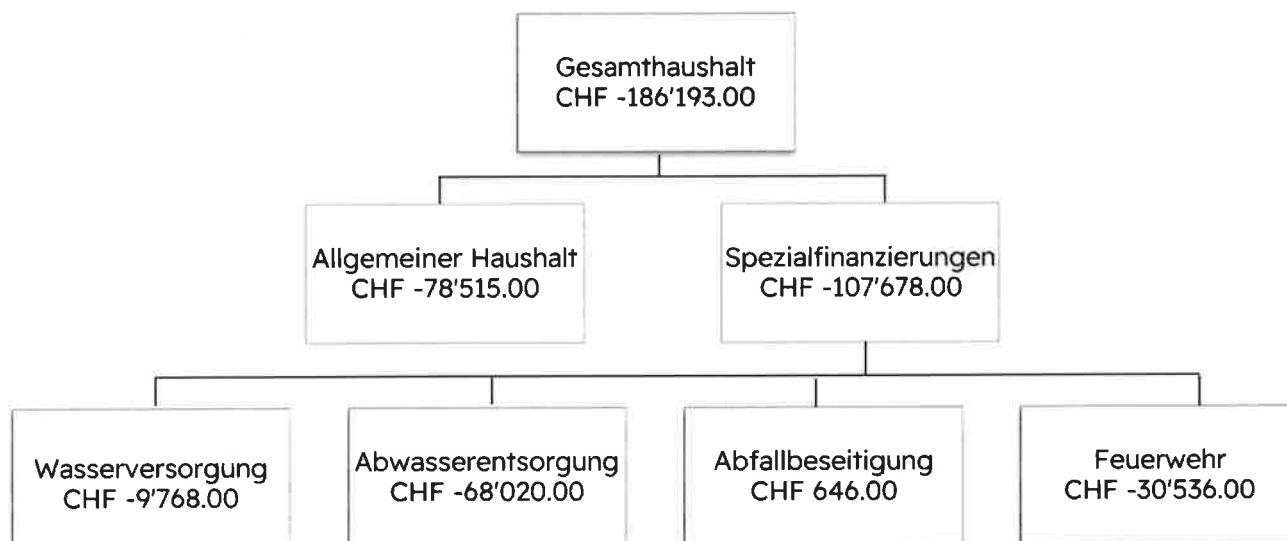
Vorbericht Budget 2026

0 Auf einen Blick (Management Summary)

Der Gesamthaushalt schliesst bei Erträgen von CHF 9'899'368.00 und Aufwendungen von CHF 10'085'561.00 mit einem Aufwandüberschuss von CHF 186'193.00 ab.

Der Allgemeine Haushalt schliesst bei Erträgen von CHF 8'331'821.00 und Aufwendungen von CHF 8'410'336.00 mit einem Aufwandüberschuss von CHF 78'515.00 ab. Dieser kann durch das Eigenkapital aufgefangen werden.

Die Spezialfinanzierungen schliessen gesamthaft mit Aufwandüberschüssen von CHF 107'678.00 ab. Diese können durch den Rechnungsausgleich gedeckt werden.



Für die Budgetierung des Budgetjahres 2026 wurden folgende Grundsätze festgelegt:

- Investitionen nicht höher als im Finanzplan 2025 - 2029
- Erhöhung Sachaufwand um nicht mehr als 1 %
- SF Wasser mit ausgeglichenem Ergebnis, alle anderen SF gemäss Vorjahr

Die Einführung der agilen Verwaltungsführung, Prozessoptimierungen und eine genauere Planung der Investitionen anhand der personellen und finanziellen Ressourcen haben ihre Wirkung gezeigt. Durch die stricte Einhaltung der Budgetvorgaben sind im Sachaufwand keine grösseren Abweichungen zu verzeichnen.

Die Steuerprognosen für die Gemeindesteuern 2025 und die Hochrechnungen basierend auf der zweiten Steuerrate 2025 zeigen, dass der voraussichtliche Steuerertrag über dem Budget 2025 liegen wird.

Der Gemeinderat hat deshalb entschieden, per 01.01.2026 eine Senkung der Steueranlage um einen Steuerzehntel (entspricht rund CHF 325'000.00) vorzunehmen. Die Steuern 2026 wurden deshalb mit einer Steueranlage von 1.69 berechnet.

1 Rechnungslegungsgrundsätze Harmonisiertes Rechnungslegungsmodell 2 (HRM2)

1.1 Allgemeines

Das Budget 2026 wurde nach dem Rechnungslegungsmodell HRM2, gemäss Art. 70 Gemeindegesetz (GG, [BSG 170.11]), erstellt.

1.2 Abschreibungen

1.2.1 Bestehendes Verwaltungsvermögen (Übergangsbestimmungen Art. T2-4 Abs. 1 Gemeindeverordnung (GV))

Das am 1. Januar 2016 bestehende Verwaltungsvermögen wurde zu Buchwerten ins HRM2 übernommen. Es wird linear innert 16 Jahren, d.h. bis und mit dem Rechnungsjahr 2031, vollständig abgeschrieben.

Bestehendes Verwaltungsvermögen per 31. Dezember 2024 brutto	CHF	4'652'692.00
Abzüglich Abschreibungen 2016 – 2024	CHF	<u>2'617'140.00</u>
Abzuschreibendes Verwaltungsvermögen ab 2025	CHF	2'035'552.00
Jährliche Abschreibungen bis und mit Rechnungsjahr 2031	CHF	<u>290'793.00</u>
Die Abschreibungen teilen sich auf in		
Steuerhaushalt	CHF	278'735.00
Feuerwehr	CHF	12'058.00

1.2.2 Sonderfälle Verwaltungsvermögen (Übergangsbestimmungen Art. T2-4 Abs. 2 GV)

In den Bereichen Wasser und Abwasser ist kein abschreibungspflichtiges Verwaltungsvermögen per 1. Januar 2016 vorhanden. Die Übergangsbestimmungen sind für die Einwohnergemeinde Krauchthal somit nicht relevant.

1.2.3 Neues Verwaltungsvermögen

Auf neuen Vermögenswerten, d.h. nach Einführung von HRM2, werden die planmässigen Abschreibungen nach Anlagekategorien und Nutzungsdauer (Anhang 2 GV) berechnet. Die Abschreibungen erfolgen linear nach Nutzungsdauer.

1.2.4 Zusätzliche Abschreibungen (Art. 84 GV)

Zusätzliche Abschreibungen betreffen nur den **Allgemeinen Haushalt** und werden vorgenommen, wenn im Rechnungsjahr

- in der Erfolgsrechnung ein Ertragsüberschuss ausgewiesen wird **und**
- die ordentlichen Abschreibungen kleiner als die Nettoinvestitionen sind.

Mit der Änderung der Gemeindeverordnung vom 13.11.2024 werden die Vorschriften über die zusätzlichen Abschreibungen per 01.01.2026 aufgehoben. Die Auflösung erfolgt zu Gunsten des Bilanzüberschusses und hat keinen Einfluss auf das Ergebnis.

1.3 Investitionsrechnung / Aktivierungsgrenze

Der Gemeinderat belastet einzelne Investitionen bis zum Betrag von CHF 20'000.00 dem Allgemeinen Haushalt und bis zum Betrag von CHF 10'000.00 den Spezialfinanzierungen (= Aktivierungsgrenze gemäss Art. 79a GV) der Erfolgsrechnung. Er verfolgt dabei eine konstante Praxis.

2 Erläuterungen

2.1 Allgemeines

Als Basis für die Budgeterarbeitung dienten folgende Grundlagen:

- Budget 2025
- Jahresrechnung 2024
- Finanzplan 2025 – 2029
- Entwicklungsprognosen des Kantons
- Planungshilfe zum Finanz- und Lastenausgleich
- Externe Angaben
- Statistiken und Hochrechnungen

Für die Berechnung der Steuer- und Gebührenerträge wurden folgende Ansätze verwendet:

Gemeindesteueranlage	1.69 Einheiten		
Liegenschaftssteuer	1.2 Promille des amtlichen Wertes		
Hundetaxen	Für den ersten Hund	CHF	80.00
	Für jeden weiteren Hund pro Haushalt	CHF	120.00
Feuerwehersatzabgabe	5.5 % des Staatssteuerbetrages		
	Minimum	CHF	10.00
	Maximum	CHF	450.00
Wasserversorgung	Grundgebühr je LU	CHF	6.50
(exkl. MWST)	Gebühr je m ³ Wasserverbrauch	CHF	1.30
Abwasserentsorgung	Grundgebühr je LU	CHF	6.50
(exkl. MWST)	Gebühr je m ³ Abwasserverbrauch	CHF	1.70
Kehrichtgrundgebühren	Grundgebühr pro Wohnung	CHF	75.00
(inkl. MWST)	Einpersonen- und Landwirtschaftsbetrieb	CHF	60.00
	Gewerbebetrieb mit 2-10 Personen	CHF	75.00
	Gewerbebetrieb mit über 10 Personen	CHF	110.00
Gebührenmarken /	Gebührenmarken, Bogen	CHF	16.00
Containerplomben	Containermarke 600 l	CHF	19.80
	Containermarke 800 l	CHF	26.10
	Jahrespauschale 600 l	CHF	1'020.00
	Jahrespauschale 800 l	CHF	1'360.00
Kunststoffrecycling	10 Säcke à 35 l	CHF	19.00
	10 Säcke à 60 l	CHF	32.00

2.2 Erfolgsrechnung

2.2.1 Erläuterung zur Entwicklung Personalaufwand

Der gesamte Personalaufwand wird die Jahresrechnung 2026 mit CHF 2'009'277.00 belasten. Die nachstehenden Sachverhalte tragen hauptsächlich zu diesem Ergebnis bei:

- Individuelle Gehaltsaufstiege und Ausgleich Teuerung (1%)
- Neubesetzung vakanter Stellen in der Verwaltung
- Neueinreibungen in der Verwaltung infolge Funktionswechsel

2.2.2 Erläuterung zur Entwicklung Sach- und übriger Betriebsaufwand

Der Sach- und übrige Betriebsaufwand von CHF 1'596'853.00 verringert sich im Budgetjahr 2026, im Vergleich zum Budget 2025, um CHF 50'315.00. Gegenüber dem Rechnungsjahr 2024 beträgt der Minderaufwand CHF 303'754.18. Die nachstehenden Sachverhalte tragen hauptsächlich zu diesem Ergebnis bei:

- Wegfall der Aufwendungen für die Umstellung der EDV-Lösung
- Strikte Einhaltung der Budgetvorgaben (Erhöhung Sachaufwand nicht mehr als 1 %)

2.2.3 Erläuterung zur Entwicklung Abschreibungen Verwaltungsvermögen

Im Budgetjahr 2026 betragen die Abschreibungen CHF 757'414.00. Davon entfallen Fr. 290'793.00 auf das Verwaltungsvermögen nach HRM1. Der Mehraufwand gegenüber dem Budget 2025 beträgt CHF 47'382.00. Sie teilen sich wie folgt auf:

	Budget 2026	Budget 2025	Rechnung 2024
	CHF	CHF	CHF
Allgemeiner Haushalt	530'468	536'256	437'601
SF Wasserversorgung	49'612	49'612	26'358
SF Abwasserentsorgung	124'310	67'419	73'750
SF Feuerwehr	53'024	56'745	53'025

2.2.4 Erläuterung zur Entwicklung Transferaufwand

Diese Sachgruppe beinhaltet insbesondere die Beiträge an die kantonalen Finanz- und Lastenausgleiche sowie die Entschädigungen an Gemeinden für auswärtigen Schulbesuch.

Die Berechnung der Beiträge an den Finanz- und Lastenausgleich erfolgt aufgrund der Prognoseannahmen des Kantons. Für das Budget 2026 wurde mit 2380 Einwohnern gerechnet.

	Budget 2026	Budget 2025	Rechnung 2024
	CHF	CHF	CHF
Ergänzungsleistungen	551'464	585'600	555'201
Familienzulagen	11'885	12'000	8'231
Sozialhilfe	1'465'284	1'420'808	1'332'087
Öffentlicher Verkehr	220'005	212'950	192'042
Neue Aufgabenteilung	434'991	436'800	437'618
Interventionskosten Polizei	5'943	5'520	5'497

Die Berechnung der Lastenausgleichsbeiträge an die Lehrerbesoldungen Kindergarten und Primarstufe werden mittels eines Kalkulationstools der Bildungs- und Kulturdirektion des Kantons Bern berechnet. Die Höhe der Beiträge ist abhängig von der Anzahl Vollzeiteinheiten und der Anzahl Schüler. Im Budget 2026 werden die Beiträge erstmals netto erfasst (Gehaltskosten abzüglich Schülerbeiträge).

	Budget 2026	Budget 2025	Rechnung 2024
	CHF	CHF	CHF
Kindergarten	103'826	173'848	234'795
Primarstufe	440'820	808'935	811'891
Sekundarstufe	723'114	699'768	697'663

Sekundarstufe

Die Gemeinden haben sich an den Kosten für das erste Gymnasialjahr, welches als 9. Schuljahr absolviert wird, zu beteiligen. Aufgrund aktueller Kenntnisse wird im Budgetjahr 2026 mit CHF 20'700 (Vorjahr CHF 64'200) gerechnet - 2 Person (Vorjahr 7 Personen).

Die Betriebskosten der Oberstufe Hindelbank betragen 2026 voraussichtlich CHF 867'588.00 (Vorjahr CHF 780'114.00). Diese werden aufgrund der Vereinbarung mit der Gemeinde Hindelbank nach den Richtlinien der Bildungs- und Kulturdirektion des Kantons Bern (BKD) verrechnet. Die Gehaltskosten werden anhand der Grundlagen der BKD für die Schule Hindelbank berechnet und alsdann an die Gemeinde Krauchthal weiterverrechnet. Die Beiträge sind abhängig von der Anzahl Schüler (Schuljahr 2025/2026: 68 Schüler, Schuljahr 2024/2025: 54 Schüler).

Der Schülerbeitrag von (CHF 206'380.00) wird der Gemeinde direkt von der BKD überwiesen.

Familienexterne Kinderbetreuung

Im Budgetjahr 2026 wird mit einem Bruttoaufwand von CHF 110'000.00 und mit einem Anteil Kanton von CHF 96'000.00 gerechnet. Vorerst sieht der Gemeinderat von einer reglementarischen Begrenzung ab.

	Budget 2026	Budget 2025	Rechnung 2024
	CHF	CHF	CHF
Betreuungsgutscheine	110'000	120'000	112'675
Anteil Kanton	-96'000	-96'000	-95'770
Nettokosten	14'000	24'000	16'905

2.2.5 Erläuterung zur Entwicklung Steuerertrag

Der gesamte Fiskalertrag beträgt im Berichtsjahr 2026 CHF 6'532'160.00 und ist CHF 38'100.00 über dem Budget 2025.

Die direkten Steuern der natürlichen Personen betragen CHF 5'437'950.00 (Vorjahr CHF 5'536'700.00) und liegen CHF 98'750.00 unter den Budgetwerten 2025. Die Budgetierung 2026 stützt sich auf den mutmasslichen Steuerertrag 2025 (Hochrechnung auf der Basis der Fakturierung der 1. und 2. Steuer-rate) und den Steuerprognosen. Für 2026 wurde mit einer Steueranlage von 1.69 (vorher 1.79) gerechnet. Die aktive und passive Steuerausscheidung wurde anhand von Durchschnittswerten und den Steuerprognosen berechnet. Die Quellensteuern wurden aufgrund der Rechnung 2024 eingesetzt.

Die direkten Steuern der juristischen Personen betragen im Berichtsjahr 2026 CHF 82'450.00 und liegen Fr. 21'450.00 über dem Budget 2025. Die Berechnung erfolgt zu Durchschnittswerten der letzten Jahre.

Die Liegenschaftssteuern betragen CHF 535'000.00 und liegen CHF 10'000.00 über dem Budget 2025. Dieser Wert entspricht dem Rechnungsergebnis 2024.

Schwer vorauszusehen sind die anfallenden einmaligen Vermögensgewinnsteuern (Grundstückgewinnsteuern und Sonderveranlagungen). Die Budgetierung erfolgt zu Durchschnittswerten der letzten Jahre. Im Budgetjahr 2026 sind CHF 411'000.00 berücksichtigt worden. Dies ist gegenüber dem Budget 2025 eine Erhöhung um CHF 81'000.00. Diese Position unterliegt jedoch starken Schwankungen.

2.2.6 Erläuterung zur Entwicklung verschiedener Erträge

Die verschiedenen Erträge von insgesamt CHF 50'000.00 beinhalten die Aktivierung, der durch die Gemeindeverwaltung erbrachten Leistungen auf den Investitionsvorhaben (Eigenleistungen). Die Verrechnung erfolgt gestützt auf die effektiv geleisteten Stunden.

2.2.7 Erläuterung zur Entwicklung Entnahmen aus Fonds und Spezialfinanzierungen

Die im Budgetjahr 2026 vorgesehenen Entnahmen, sind mit CHF 219'701.00 um CHF 74'670.00 höher als im Budget 2025. Die Entnahmen setzen sich wie folgt zusammen:

- Entnahme aus Spezialfinanzierung Werterhalt zur Finanzierung von Abschreibungen und werterhaltender Unterhalt im Bereich Wasser CHF 85'391.00:
- Entnahme aus Spezialfinanzierung Werterhalt zur Finanzierung von Abschreibungen im Bereich Abwasser CHF 134'310.00.

2.2.8 Erläuterung zur Entwicklung Transferertrag

Der Transferertrag beträgt im Budgetjahr 2026 voraussichtlich CHF 1'292'042.00 und liegt somit um CHF 282'924.00 tiefer als im Vorjahr. Dies ist unter anderem darauf zurückzuführen, dass die Beiträge an den Lastenausgleich Lehrerbesoldungen netto verbucht werden, d. h. die Schülerbeiträge nicht mehr als Ertrag verbucht werden.

Die Beiträge aus dem Finanz- und Lastenausgleich berechnen sich anhand der Finanzplanungshilfe des Kantons Bern. Als Berechnungsgrundlage dienen die Steuereinnahmen der drei vorangehenden Jahre (2023 – 2025)

Die Ausgleichszahlungen des Kantons werden sich im Budgetjahr 2026 wie folgt entwickeln:

	Budget 2026	Budget 2025	Rechnung 2024
	CHF	CHF	CHF
Geogr.-topografischer Zuschuss	130'360	130'551	130'551
Soziodemografischer Zuschuss	15'500	13'613	13'613
Disparitätenabbau	561'576	450'000	480'981

2.3 Investitionen

Nettoinvestitionen	Budget 2026	Budget 2025	Rechnung 2024
	CHF	CHF	CHF
Allgemeiner Haushalt	460'000	964'000	785'256
SF Wasserversorgung	400'000	500'000	96'837
SF Abwasserentsorgung	397'000	404'400	356'058
SF Abfallbeseitigung	0	0	0
SF Feuerwehr	0	0	43'602
Total	1'257'000	1'868'400	1'281'753

Für 2026 geplante Investitionen, welche den Berechnungen der Kapitalkosten (Abschreibungen und Zinsen) zugrunde liegen:

Allgemeiner Haushalt	Investition 2026
	CHF
Umrüstung Beleuchtung Liegenschaften VV	250'000
Sanierung Altlasten Schiessanlage Hettiswil - Planung	40'000
Unterhalt Leitungen ZSA SH Krauchthal; Untersuchung Gebäudesanierung 2021	20'000
Ersatz Laptop/Ipads SuS 2026 G6-Geräte	45'000
Walderschliessung Haselberg, Hettiswil	20'000
Parkplatzgestaltung Friedhof ZÖN	140'000
Verkehrskonzept zL SF Planungsmehrwert - Ausgaben	20'000
Verkehrskonzept zL SF Planungsmehrwert - Einnahmen	- 150'000
Grabgestaltung	50'000
Ortsplanungsrevision 2018 - 2023, Gesamtrevision	25'000
Total Investitionen Allgemeiner Haushalt	460'000

SF Wasserversorgung	Investition 2026
	CHF
W4 – Erneuerung Leitungsnetz	5'000
W5 - Nachführung Werkleitungskataster / Reseau	10'000
Umsetzung Massnahmen Banziloch / Strickhalde (W11) - Projektierung	50'000
Erschliessung Dieterswald (W13) – Ausgaben	350'000
Erschliessung Dieterswald (W13) – Einnahmen	- 115'000
Ersatz Reservoir Haselberg (W17) Projektierung	100'000
Total Investitionen SF Wasserversorgung	400'000

SF Abwasserentsorgung	Investition 2026
	CHF
A1 – Kanalreinigung und -fernsehaufnahmen	75'000
A2 – Nachführung GEP TP Zustand, Sanierung und Unterhalt	17'000
A3 – Nachführung Werkleitungskataster	10'000
A4- Schachtsanierungen	30'000
A6 – Leitungssanierungen Stufe 2 → Oberflächenabfluss Konzept / Hydraulik	100'000
Zustandsaufnahmen (ZpA), Versickerungskataster (A11) – Ausgaben	218'600
Zustandsaufnahmen (ZpA), Versickerungskataster (A11) – Einnahmen	- 34'000
Kontrolle Güllengruben (A12) -Ausgaben	9'500
Kontrolle Güllengruben (A12) – Einnahmen	- 29'100
Total Investitionen SF Abwasserentsorgung	397'000

3 Ergebnis

3.1 Allgemeine Übersicht

	Budget 2026	Budget 2025	Rechnung 2024
	CHF	CHF	CHF
Jahresergebnis ER Gesamthaushalt	-186'193	-159'420	-11'565
Jahresergebnis ER Allgemeiner Haushalt	-78'515	-59'412	102'122
Jahresergebnis gesetzliche SF	-107'678	-100'008	-113'687
Steuerertrag natürliche Personen	5'437'950	5'536'700	5'636'147
Steuerertrag juristische Personen	82'450	61'000	110'684
Liegenschaftssteuer	535'000	525'000	535'329
Nettoinvestitionen	1'257'000	1'868'400	1'281'753

3.2 Übersicht Gesamtergebnis Gemeinde

3.2.1 Erfolgsrechnung Gesamthaushalt

	Budget 2026	Budget 2025	Rechnung 2024
Betrieblicher Aufwand	CHF	CHF	CHF
30 Personalaufwand	2'009'277	1'826'212	1'777'342
31 Sach- und übriger Betriebsaufwand	1'596'853	1'647'168	1'900'607
33 Abschreibungen VV	757'414	710'032	590'734
35 Einlagen in Fonds und SF	505'300	540'255	497'359
36 Transferaufwand	5'172'347	5'339'948	5'405'251
37 Durchlaufende Beiträge	0	0	0
Total Betrieblicher Aufwand	10'041'191	10'063'615	10'171'294
Betrieblicher Ertrag			
40 Fiskalertrag	6'532'160	6'494'060	6'819'741
41 Regalien und Konzessionen	65'000	65'000	65'000
42 Entgelte	1'484'266	1'513'279	1'421'609
43 Verschiedene Erträge	50'000	50'000	50'391
45 Entnahmen aus Fonds und SF	219'701	45'031	121'103
46 Transferertrag	1'292'042	1'574'966	1'654'796
47 Durchlaufende Beiträge	0	0	0
Total Betrieblicher Ertrag	9'643'169	9'842'336	10'132'719
Ergebnis aus betrieblicher Tätigkeit	-398'022	-221'279	-38'575
34 Finanzaufwand	44'370	42'200	90'878
44 Finanzertrag	106'199	79'059	105'768
Ergebnis aus Finanzierung	61'829	36'859	14'890
Operatives Ergebnis	-336'193	-184'420	-23'685
38 Ausserordentlicher Aufwand	0	0	0
48 Ausserordentlicher Ertrag	150'000	25'000	12'120
Ausserordentliches Ergebnis	150'000	25'000	12'120
Gesamtergebnis Erfolgsrechnung	-186'193	-159'420	-11'565

3.2.2 Investitionsrechnung

	Budget 2026	Budget 2025	Rechnung 2024
	CHF	CHF	CHF
Aktivierete Investitionsausgaben	1'585'200	1'933'400	1'625'953
Passivierete Investitionseinnahmen	328'200	65'000	344'200
Ergebnis Investitionsrechnung	1'257'000	1'868'400	1'281'753

3.2.3 Finanzierungsergebnis

	SG	Budget 2026	Budget 2025	Rechnung 2024
		CHF	CHF	CHF
Gesamtergebnis Erfolgsrechnung		-186'193	-159'420	-11'565
Abschreibungen VV	33	757'414	710'032	590'734
Einlagen in Fonds und SF	35	505'300	540'255	497'359
Entnahmen aus Fonds und SF	45	-219'701	-145'031	-121'183
Wertberichtigungen Darlehen VV	364	0	0	0
WB Beteiligungen VV	365	0	0	0
Abschreibungen Investitionsbeiträge	366	0	0	0
Zusätzliche Abschreibungen	383	0	0	0
Einlagen in das Eigenkapital	389	0	0	0
Entnahmen aus dem Eigenkapital	489	-150'000	-25'000	-12'120
Aufwertungen VV	4490	0	0	0
Selbstfinanzierung		706'820	920'8836	943'226
Investitionsausgaben	5	1585'200	1'933'400	1'625'953
Investitionseinnahmen	6	-328'200	-65'000	-344'200
Nettoinvestitionen		1'257'000	1'868'400	1'281'753
Finanzierungsergebnis		-550'180	-947'564	-338'527

3.3 Ergebnis Allgemeiner Haushalt

	Budget 2026	Budget 2025	Rechnung 2024
Betrieblicher Aufwand	CHF	CHF	CHF
30 Personalaufwand	1'874'165	1'705'229	1'677'152
31 Sach- und übriger Betriebsaufwand	1'131'747	1'189'912	1'447'649
33 Abschreibungen Verwaltungsvermögen	530'467	536'257	437'601
35 Einlagen in Fonds und SF	0	0	0
36 Transferaufwand	4'829'587	4'995'198	5'059'681
37 Durchlaufende Beiträge	0	0	0
Total Betrieblicher Aufwand	8'365'966	8'426'597	8'622'083
Betrieblicher Ertrag			
40 Fiskalertrag	6'532'160	6'494'060	6'819'741
41 Regalien und Konzessionen	65'000	65'000	65'000
42 Entgelte	156'970	140'950	131'894
43 Verschiedene Erträge	50'000	50'000	46'391
45 Entnahmen aus Fonds und SF	0	0	0
46 Transferertrag	1'271'742	1'555'566	1'634'170
47 Durchlaufende Beiträge	0	0	0
Total Betrieblicher Ertrag	8'075'872	8'305'576	8'697'196
Ergebnis aus betrieblicher Tätigkeit	-290'094	-121'021	75'113
34 Finanzaufwand	44'370	42'200	90'878
44 Finanzertrag	105'949	78'809	105'768
Ergebnis aus Finanzierung	61'579	36'609	14'890
Operatives Ergebnis	-228'515	-84'412	90'003
38 Ausserordentlicher Aufwand	0	0	0
48 Ausserordentlicher Ertrag	150'000	25'000	12'120
Ausserordentliches Ergebnis	150'000	25'000	12'120
Gesamtergebnis Erfolgsrechnung	-78'515	-59'412	102'122

3.4 Ergebnis Spezialfinanzierung Wasserversorgung

	Budget 2026	Budget 2025	Rechnung 2024
Betrieblicher Aufwand	CHF	CHF	CHF
30 Personalaufwand	36'627	32'070	23'094
31 Sach- und übriger Betriebsaufwand	188'999	195'480	188'706
33 Abschreibungen VV	49'613	49'612	26'358
35 Einlagen in Fonds und SF	214'300	214'289	214'289
36 Transferaufwand	35'620	35'670	37'119
37 Durchlaufende Beiträge	0	0	0
Total Betrieblicher Aufwand	525'159	527'121	489'565
Betrieblicher Ertrag			
40 Fiskalertrag	0	0	0
41 Regalien und Konzessionen	0	0	0
42 Entgelte	430'000	448'766	398'257
43 Verschiedene Erträge	0	0	0
45 Entnahmen aus Fonds und SF	85'391	77'612	47'433
46 Transferertrag	0	0	0
47 Durchlaufende Beiträge	0	0	0
Total Betrieblicher Ertrag	515'391	526'378	445'690
Ergebnis aus betrieblicher Tätigkeit	-9'768	-743	-43'875
34 Finanzaufwand	0	0	0
44 Finanzertrag	0	0	0
Ergebnis aus Finanzierung	0	0	0
Operatives Ergebnis	-9'768	-743	-43'875
38 Ausserordentlicher Aufwand	0	0	0
48 Ausserordentlicher Ertrag	0	0	0
Ausserordentliches Ergebnis	0	0	0
Gesamtergebnis Erfolgsrechnung	-9'768	-743	-43'875

Die Spezialfinanzierung Wasserversorgung schliesst bei Aufwendungen von CHF 525'159.00 und Erträgen von CHF 515'391.00 mit einem Aufwandüberschuss von CHF 9'768.00 ab. Der Kostendeckungsgrad beträgt somit 99%. Die Einlage in die Spezialfinanzierung Werterhalt erfolgt mit 65% und ein Teil des werterhaltenden Unterhaltes wird aus der Spezialfinanzierung Werterhalt entnommen. Die vereinnahmten Anschlussgebühren werden an die ordentliche Einlage angerechnet und nicht mehr zusätzlich eingelegt.

Voraussichtlicher Bestand SF Rechnungsausgleich per 31. Dezember 2026: CHF 140'633.00
Voraussichtlicher Bestand SF Werterhalt per 31. Dezember 2026: CHF 3'469'487.00

3.5 Ergebnis Spezialfinanzierung Abwasserentsorgung

	Budget 2026	Budget 2025	Rechnung 2024
Betrieblicher Aufwand	CHF	CHF	CHF
30 Personalaufwand	0	0	0
31 Sach- und übriger Betriebsaufwand	12'300	12'560	3'971
33 Abschreibungen VV	124'310	67'419	73'750
35 Einlagen in Fonds und SF	291'000	325'967	283'071
36 Transferaufwand	263'670	265'700	264'857
37 Durchlaufende Beiträge	0	0	0
Total Betrieblicher Aufwand	691'280	671'646	625'649
Betrieblicher Ertrag			
40 Fiskalertrag	0	0	0
41 Regalien und Konzessionen	0	0	0
42 Entgelte	488'700	540'468	498'965
43 Verschiedene Erträge	0	0	0
45 Entnahmen aus Fonds und SF	134'310	67'419	73'750
46 Transferertrag	0	0	0
47 Durchlaufende Beiträge	0	0	0
Total Betrieblicher Ertrag	623'010	607'887	572'715
Ergebnis aus betrieblicher Tätigkeit	-68'270	-63'759	-52'934
34 Finanzaufwand	0	0	0
44 Finanzertrag	250	250	0
Ergebnis aus Finanzierung	250	250	0
38 Ausserordentlicher Aufwand	0	0	0
48 Ausserordentlicher Ertrag	0	0	0
Ausserordentliches Ergebnis	0	0	0
Gesamtergebnis Erfolgsrechnung	-68'020	-63'509	-52'934

Die Spezialfinanzierung Abwasserentsorgung schliesst bei Aufwendungen von CHF 691'280.00 und Erträgen von CHF 623'010.00 mit einem Aufwandüberschuss von CHF 68'270.00 ab. Der Kostendeckungsgrad beträgt somit 90%. Die Einlage in die Spezialfinanzierung Werterhalt bleibt unverändert bei 65%, bzw. CHF 276'000.00. Die vereinnahmten Anschlussgebühren (CHF 15'000.00) werden dabei nicht an die ordentliche Einlage angerechnet.

Voraussichtlicher Bestand SF Rechnungsausgleich per 31. Dezember 2026: CHF 400'113.00
Voraussichtlicher Bestand SF Werterhalt per 31. Dezember 2026: CHF 5'003'177.00

3.6 Ergebnis Spezialfinanzierung Abfallbeseitigung

	Budget 2026	Budget 2025	Rechnung 2024
	CHF	CHF	CHF
Betrieblicher Aufwand			
30 Personalaufwand	0	0	0
31 Sach- und übriger Betriebsaufwand	167'600	177'080	174'666
33 Abschreibungen VV	0	0	0
35 Einlagen in Fonds und SF	0	0	0
36 Transferaufwand	37'650	37'500	41'394
37 Durchlaufende Beiträge	0	0	0
Total Betrieblicher Aufwand	205'250	214'580	216'061
Betrieblicher Ertrag			
40 Fiskalertrag	0	0	0
41 Regalien und Konzessionen	0	0	0
42 Entgelte	205'896	194'396	169'270
43 Verschiedene Erträge	0	0	0
45 Entnahmen aus Fonds und SF	0	0	0
46 Transferertrag	0	0	0
47 Durchlaufende Beiträge	0	0	0
Total Betrieblicher Ertrag	205'896	194'396	169'270
Ergebnis aus betrieblicher Tätigkeit	646	-20'184	-46'791
34 Finanzaufwand	0	0	0
44 Finanzertrag	0	0	0
Ergebnis aus Finanzierung	0	0	0
Operatives Ergebnis	646	-20'184	-46'791
38 Ausserordentlicher Aufwand	0	0	0
48 Ausserordentlicher Ertrag	0	0	0
Ausserordentliches Ergebnis	0	0	0
Gesamtergebnis Erfolgsrechnung	646	-20'184	-46'791

Die Spezialfinanzierung Abfallbeseitigung schliesst bei Aufwendungen von CHF 205'250.00 und Erträgen von CHF 205'896.00 mit einem Ertragüberschuss von CHF 646.00 ab. Der Kostendeckungsgrad beträgt somit 100%.

Voraussichtlicher Bestand SF Rechnungsausgleich per 31. Dezember 2026: CHF 146'955.00

3.7 Ergebnis Spezialfinanzierung Feuerwehr

	Budget 2026	Budget 2025	Rechnung 2024
Betrieblicher Aufwand	CHF	CHF	CHF
30 Personalaufwand	98'485	88'912	77'096
31 Sach- und übriger Betriebsaufwand	96'207	72'135	85'615
33 Abschreibungen VV	53'024	56'745	53'024
35 Einlagen in Fonds und SF	0	0	0
36 Transferaufwand	5'820	5'880	2'200
37 Durchlaufende Beiträge	0	0	0
Total Betrieblicher Aufwand	253'536	223'672	217'936
40 Fiskalertrag	0	0	0
41 Regalien und Konzessionen	0	0	0
42 Entgelte	202'700	188'700	223'223
43 Verschiedene Erträge	0	0	0
45 Entnahmen aus Fonds und SF	0	0	0
46 Transferertrag	20'300	19'400	20'626
47 Durchlaufende Beiträge	0	0	0
Total Betrieblicher Ertrag	223'000	208'100	247'849
Ergebnis aus Betrieblicher Tätigkeit	-30'536	-15'572	29'913
34 Finanzaufwand	0	0	0
44 Finanzertrag	0	0	0
Ergebnis aus Finanzierung	0	0	0
Operatives Ergebnis	-30'536	-15'572	29'913
38 Ausserordentlicher Aufwand	0	0	0
48 Ausserordentlicher Ertrag	0	0	0
Ausserordentliches Ergebnis	0	0	0
Gesamtergebnis Erfolgsrechnung	-30'536	-15'572	29'913

Die Spezialfinanzierung Feuerwehr schliesst bei Aufwendungen von CHF 253'536.00 und Erträgen von CHF 223'000.00 mit einem Aufwandüberschuss von CHF 30'536.00 ab. Der Kostendeckungsgrad beträgt somit 88%.

Der voraussichtliche Bestand der Spezialfinanzierung Rechnungsausgleich beträgt per 31.12.2026 CHF 238'818.00.

4 Erfolgsrechnung

4.1 Zusammenzug Erfolgsrechnung Gesamthaushalt nach Sachgruppen

	Budget 2026	Budget 2025	Rechnung 2024
	CHF	CHF	CHF
30 Personalaufwand	2'009'277	1'826'212	1'777'342
31 Sach- und übriger Betriebsaufwand	1'596'853	1'647'168	1'900'607
33 Abschreibungen VV	757'414	710'032	590'734
34 Finanzaufwand	44'370	42'200	90'878
35 Einlagen in Fonds und SF	505'300	540'255	497'359
36 Transferaufwand	5'172'347	5'339'948	5'405'251
38 Ausserordentlicher Aufwand	0	0	0
39 Interne Verrechnungen	40'900	47'160	47'506
3 Aufwand	10'126'461	10'152'975	10'309'677
40 Fiskalertrag	6'532'160	6'494'060	6'819'741
41 Regalien und Konzessionen	65'000	65'000	65'000
42 Entgelte	1'484'266	1'513'279	1'421'609
43 Verschiedene Erträge	50'000	50'000	50'391
44 Finanzertrag	106'199	79'059	105'768
45 Entnahmen aus Fonds und SF	219'701	145'031	121'183
46 Transferertrag	1'292'042	1'574'966	1'654'796
48 Ausserordentlicher Ertrag	150'000	25'000	12'120
49 Interne Verrechnungen	40'900	47'160	47'506
4 Ertrag	9'940'268	9'993'555	10'298'113

4.2 Zusammenzug Erfolgsrechnung Gesamthaushalt nach funktionaler Gliederung

	Budget 2026		Budget 2025		Rechnung 2024		
	Alle Angaben in CHF	Aufwand	Ertrag	Aufwand	Ertrag	Aufwand	Ertrag
Total		9'977'107	9'898'592	10'152'975	10'093'563	10'339'590	10'441'712
0 Allgemeine Verwaltung		1'339'812	186'330	1'266'165	203'610	1'526'191	201'698
Nettoaufwand			1'153'482		1'062'555		1'324'494
1 Öffentliche Ordnung und Sicherheit, Verteidigung		397'825	334'736	369'161	312'472	391'116	328'024
Nettoaufwand			63'089		56'689		63'092
2 Bildung		2'642'664	311'641	2'870'875	685'802	3'048'079	740'746
Nettoaufwand			2'331'025		2'185'073		2'307'333
3 Kultur, Sport und Freizeit, Kirche		64'135	0	79'576	1'600	66'096	1'740
Nettoaufwand			64'135		77'976		64'356
4 Gesundheit		12'687	0	10'658	0	9'293	0
Nettoaufwand			12'687		10'658		9'293
5 Soziale Sicherheit		2'221'466	100'000	2'254'833	96'600	2'102'295	99'578
Nettoaufwand			2'121'466		2'158'233		2'002'717
6 Verkehr und Nachrichtenübermittlung		853'055	49'155	842'564	32'000	848'355	37'582
Nettoaufwand			803'900		810'564		810'773
7 Umweltschutz und Raumordnung		1'622'228	1'524'685	1'627'449	1'535'306	1'466'957	1'435'731
Nettoaufwand			97'543		92'143		31'226
8 Volkswirtschaft		13'039	75'366	17'710	77'366	6'547	75'261
Nettoertrag				59'656		68'714	
9 Finanzen und Steuern		810'196	7'316'679	813'985	7'148'807	874'660	7'521'353
Nettoertrag			6'506'483		6'334'822		6'646'693

4.3 Kommentar zu Abweichungen Budget 2026 im Vergleich zum Budget 2025

0 Allgemeine Verwaltung	Budget 2026	Budget 2025	Rechnung 2024
Aufwand	1'339'812	1'266'165	1'526'191
Ertrag	186'330	203'610	201'697
Nettoaufwand	1'153'482	1'062'555	1'324'494

Im Budgetjahr 2026 liegt der Nettoaufwand um CHF 90'927.00 (8.6 %) über dem Budgetwert 2025.

Exekutive (0120)

Keine nennenswerten Veränderungen

Allgemeine Dienste (0220)

Die Personalkosten fallen höher aus, dies aufgrund von Neueinreihungen infolge von Funktionswechseln in der Verwaltung.

Die AHV-Zweigstelle wird vollumfänglich der Funktion 5310 «Alters- und Hinterlassenenversicherung AHV» zugewiesen. Die Verbuchung der Personalkosten erfolgt ab Budget 2026 direkt über diese Funktion.

Für die Aus- und Weiterbildung des Verwaltungspersonals sind Aufwendungen von insgesamt CHF 12'600.00 berücksichtigt.

Für die Einführung von CMI-Verträge und Abaclick (Zeiterfassungssoftware) sind Aufwendungen von insgesamt CHF 32'362.00 berücksichtigt.

Die durch das Verwaltungspersonal erbrachten Leistungen auf Investitionsvorhaben (Eigenleistungen) werden den entsprechenden Projekten belastet.

Die Dienstleistungen des Verwaltungspersonals an die Spezialfinanzierungen Wasserversorgung, Abwasserentsorgung und Abfall werden gemäss ihrer Beanspruchung verrechnet.

Verwaltungsliegenschaften (0290)

Neu werden die Aufwendungen für das Lindenzytli vollumfänglich der Funktion 0290 «Verwaltungsliegenschaften» belastet.

1 Öffentliche Ordnung und Sicherheit, Verteidigung	Budget 2026	Budget 2025	Rechnung 2024
Aufwand	397'825	369'161	391'116
Ertrag	334'736	312'472	328'024
Nettoaufwand	63'089	56'689	63'092

Im Budgetjahr 2026 liegt der Nettoaufwand um CH 6'400.00 (11,3 %) über dem Budgetwert 2025.

Allgemeines Rechtswesen (1400)

Die Aufwendungen für Baubewilligungsgebühren werden für 2026 höher budgetiert. Dies aufgrund der vollen Baubewilligungskompetenz und zusätzlichem Aufwand für Rechtsberatung.

Feuerwehr (1500)

Der voraussichtliche Aufwandüberschuss der Spezialfinanzierung Feuerwehr beträgt CHF 30'536.00 (Vorjahr CHF 15'572.00), welcher durch das vorhandene Eigenkapital der Spezialfinanzierung gedeckt werden kann (Stand 31. Dezember 2026: CHF 238'818.00).

Die Personalaufwendungen wurden aufgrund der Rechnung 2024 budgetiert und liegen über den Budgetwerten 2025.

Zivilschutz (1620)

Durch die Auflösung der ZSO Bantiger per 1. Januar 2025 und die Anbindung an die ZSO Ämme BE fallen die Entschädigungen an Gemeinden und Gemeindeverbände tiefer aus als 2025.

2 Bildung	Budget 2026	Budget 2025	Rechnung 2024
Aufwand	2'642'664	2'870'875	3'048'079
Ertrag	311'641	685'802	740'746
Nettoaufwand	2'331'023	2'185'073	2'307'333

Im Budgetjahr 2026 liegt der Nettoaufwand um CHF 145'950.00 (6.68 %) über dem Budgetwert 2025.

Kindergarten (2110)

Die Beiträge an den Lastenausgleich Lehrerbesoldungen werden ab Budget 2026 netto eingesetzt (Lehrergehälter abzüglich Schülerbeiträge). Die Berechnung erfolgt aufgrund eines Kalkulationstools, welches von der Bildungs- und Kulturdirektion zur Verfügung gestellt wird.

Primarstufe (2120)

Die Beiträge an den Lastenausgleich Lehrerbesoldungen werden ab Budget 2026 netto eingesetzt (Lehrergehälter abzüglich Schülerbeiträge). Die Berechnung erfolgt aufgrund eines Kalkulationstools, welches von der Bildungs- und Kulturdirektion zur Verfügung gestellt wird.

Die Aufwendungen für die Anschaffung von Maschinen und Geräten enthalten den Ersatz von Maschinen für den TTG-Unterricht (die Maschinen entsprechen nicht mehr den Sicherheitsvorschriften) und Sportmaterial für die Schulanlage Hettiswil. Diese Auslagen werden vom Sportfonds zurückerstattet und sind im Ertrag budgetiert.

Die planmässigen Abschreibungen Informatik fallen aufgrund der geplanten Anschaffung von Informatikgeräten höher aus.

Sekundarstufe (2130)

Der Nettoaufwand beträgt voraussichtlich CHF 781'908.00 und liegt CHF 112'683.00 über dem Budget 2025. Im Schuljahr 2025/2026 besuchen 68 Schüler die Oberstufe in Hindelbank (Schuljahr 2024/2025: 54 Schüler)

Tagesbetreuung (2180)

Durch die Ausweitung des Tagesschulangebotes steigen die Aufwendungen im Berichtsjahr 2026 um CHF 13'937.00 auf CHF 66'569.00. Aber auch die Elternbeiträge für die Betreuung und Mahlzeiten steigen um CHF 18'065.00 auf CHF 42'065.00. Ein Teil der Kosten wird vom Kanton zurückerstattet.

Schülertransporte (2195)

Ab Schuljahr 2025/2026 sind mehr Fahrten vorgesehen und somit steigen auch die Personalkosten. Ein Teil der Kosten wird vom Kanton zurückerstattet, sofern mehr als 10 % der Schüler einen unzumutbaren Schulweg haben.

Schulsozialdienst (2197)

Der Anteil an den Schulsozialdienst Hindelbank beträgt CHF 48'745. Die Abrechnung wird von der Gemeinde Hindelbank erstellt.

3 Kultur, Sport und Freizeit, Kirche	Budget 2026	Budget 2025	Rechnung 2024
Aufwand	64'135	79'576	66'096
Ertrag	0	1'600	1'740
Nettoaufwand	64'135	77'976	64'356

Im Budgetjahr 2026 liegt der Nettoaufwand um CHF 13'841.00 (17.75 %) unter dem Budgetwert 2025.

Denkmalpflege und Heimatschutz (3120)

Alle Kosten in Zusammenhang mit dem Lindezytli Hettiswil sind vollumfänglich in der Funktion 0290 «Liegenschaften Verwaltungsvermögen» budgetiert.

Übrige Kultur (3290)

Die Aufwendungen für Dienstleistungen Dritter liegen unter dem Budget 2025. Der Ersatz der Fahnen von Hettiswil und Krauchthal erfolgte 2025.

4 Gesundheit	Budget 2026	Budget 2025	Rechnung 2024
Aufwand	12'687	10'658	9'293
Ertrag	0	0	0
Nettoaufwand	12'687	10'658	9'293

Im Budgetjahr 2026 liegt der Nettoaufwand um CHF 2'029.00 (19.03 %) über dem Budgetwert 2025.

Gesundheitswesen (4900)

Für die technische Kontrolle der 5 AED-Geräte werden CHF 2'445.00 eingesetzt.

5 Soziale Sicherheit	Budget 2026	Budget 2025	Rechnung 2024
Aufwand	2'221'466	2'254'833	2'102'295
Ertrag	100'000	96'600	99'578
Nettoaufwand	2'121'466	2'158'233	2'002'717

Im Budgetjahr 2026 liegt der Nettoaufwand um CHF 36'767.00 (1.7 %) unter dem Budgetwert 2025.

Alters- und Hinterlassenenversicherung AHV

Alle Aufwendungen und Erträge im Zusammenhang mit der AHV-Zweigstelle werden in dieser Funktion verbucht. Der Lohnanteil der AHV-Zweigstellenleiterin wird direkt über diese Funktion verrechnet. Die interne Verrechnung entfällt.

Ergänzungsleistungen AHV / IV (5320)

Der Beitrag an den Lastenausgleich Ergänzungsleistungen fällt gegenüber 2025 tiefer aus. Die Berechnung erfolgt mittels der Finanzplanungshilfe, welche vom Kanton zur Verfügung gestellt wird. Die Berechnungen basieren auf 2'380 Einwohnern.

Familienexterne Kinderbetreuung (Betreuungsgutscheine-System) (5450)

Im Budgetjahr 2026 sind Bruttokosten von CHF 110'000.00 berücksichtigt. Die Kantonsbeiträge werden mit CHF 96'000.00 eingesetzt.

Regionaler Sozialdienst (5796)

Die Gemeinde Krauchthal ist beim Regionalen Sozialdienst Hindelbank angeschlossen. Die Beiträge an die Betriebskosten (CHF 52'628.00) werden durch die Gemeinde Hindelbank in Rechnung gestellt. Der Schulsozialdienst wird neu in der Funktion 2197 Schulsozialdienst geführt.

Lastenausgleich Sozialhilfe (5799)

Der Gemeindebeitrag in den Lastenausgleich Sozialhilfe erfolgt anhand der Einwohnerzahl und Prognoseannahme des Kantons Bern. Der Beitrag pro Kopf beträgt im Budgetjahr 2026 voraussichtlich CHF 639.00/Einwohner gegenüber CHF 616.00/Einwohner im Budget 2025. Aufgrund der Minderbelastung in den vergangenen Rechnungsjahren wird eine prozentuale Kürzung der Beiträge berücksichtigt.

6 Verkehr und Nachrichtenübermittlung	Budget 2026	Budget 2025	Rechnung 2024
Aufwand	1'003'055	842'564	848'355
Ertrag	199'155	32'000	37'582
Nettoaufwand	803'900	810'564	810'773

Im Budgetjahr 2026 liegt der Nettoaufwand um CHF 6'664.00 (0.82 %) unter dem Budgetwert 2025.

Gemeindestrassen (6150)

Die Entschädigungen für den Winterdienst werden neu nach den Acroscope Tarifen berechnet und fallen im Vergleich zum Budget 2025 höher aus.

Im Bereich Unterhalt Strassen/Verkehrswege wird mit weniger Unterhalt als im Budget 2025 gerechnet.

Öffentlicher Verkehr (6290)

Die Gemeinde Krauchthal verkauft seit 01.01.2024 die Spartageskarten der SBB. Die Gemeinde erhält eine Verkaufsprovision von 5 % des Verkaufserlöses. 95 % des Ertrags werden von der SBB in Rechnung gestellt.

Übriger Verkehr (6291)

Der Gemeindeanteil an den Lastenausgleich öffentlicher Verkehr fällt im Budgetjahr 2026 mit CHF 220'005.00 um CHF 7'055.00 höher aus. Dieser Beitrag berechnet sich einerseits anhand der Einwohnerzahl und andererseits anhand der ÖV-Punkte.

7 Umweltschutz und Raumordnung	Budget 2026	Budget 2025	Rechnung 2024
Aufwand	1'622'228	1'627'449	1'466'957
Ertrag	1'524'685	1'535'306	1'435'731
Nettoaufwand	97'543	92'143	31'226

Im Budgetjahr 2026 liegt der Nettoaufwand um CHF 5'400 (5.86 %) über dem Budgetwert 2025.

Wasserversorgung (7101)

Die Spezialfinanzierung Wasserversorgung rechnet mit einem Aufwandüberschuss aus dem jährlichen Betrieb in der Höhe von CHF 9'768.00.

Die ordentliche Einlage in die Spezialfinanzierung Werterhalt erfolgt zu 65 % (CHF 214'300.00). Die Einlage aus den Anschlussgebühren (CHF 15'000.00) wird an die ordentliche Einlage angerechnet.

Abwasserentsorgung (7201)

Die Spezialfinanzierung Abwasserentsorgung rechnet mit einem Aufwandüberschuss von CHF 68'020.00. Die ordentliche Einlage in die Spezialfinanzierung Werterhalt erfolgt zu 65% (CHF 276'000.00). Die Anschlussgebühren werden separat in die Spezialfinanzierung Werterhalt eingelegt.

Abfall (7301)

Die Spezialfinanzierung Abfall rechnet mit einem Ertragsüberschuss aus dem jährlichen Betrieb in der Höhe von CHF 646.00. Die Kehrrechtgrundgebühren und die Verbrauchsgebühren wurden analog 2025 budgetiert.

Gewässerverbauung (7410)

Die Aufwendungen für den Unterhalt werden neu im Konto «Unterhalt Wasserbau» budgetiert. Die Auslagen Depotplatz Tannboden: Entsorgung (CHF 20'000.00) fallen alle zwei Jahre an. Für 2026 sind CHF 15'000.00 für das Gewässerunterhalts- und Pflegekonzept Krauchthalbach budgetiert.

Friedhof (7710)

Im Bereich Friedhof fallen die Aufwendungen für den Unterhalt tiefer aus. Das Projekt Friedhofgestaltung ist noch nicht gestartet, weshalb keine Abschreibungen berücksichtigt werden.

Raumordnung allgemein (7900)

Die Ausgaben und Einnahmen für das Verkehrskonzept werden über die Investitionsrechnung verbucht.

Regionalkonferenz (7907)

Die Beiträge an die Regionalkonferenz Emmental werden auf die verschiedenen Funktionen aufgeteilt.

8 Volkswirtschaft	Budget 2026	Budget 2025	Rechnung 2024
Aufwand	13'039	17'710	6'547
Ertrag	75'366	77'366	75'261
Nettoertrag	62'327	59'656	68'714

Im Budgetjahr 2026 liegt der Nettoertrag um CHF 2'671.00 (4.47%) über dem Budgetwert 2025.

Energieversorgung (8710)

Die Gemeindeabgaben der Elektra Fraubrunnen werden wie in den Vorjahren rund CHF 65'000.00 betragen.

9 Finanzen und Steuern	Budget 2026	Budget 2025	Rechnung 2024
Aufwand	810'196	813'985	874'660
Ertrag	7'316'679	7'148'807	7'521'353
Nettoertrag	6'506'483	6'334'822	6'646'693

Die zu erfassenden Aufwand- oder Ertragsüberschüsse sind in den obigen Beträgen nicht enthalten. Im Budgetjahr 2026 liegt der Nettoertrag um CHF 171'661.00 (2.70 %) über dem Budgetwert 2025.

Allgemeine Gemeindesteuern (9100)

Der gesamte Fiskalertrag beträgt im Berichtsjahr 2026 CHF 6'532'160.00 und ist CHF 38'100.00 über dem budgetierten Ertrag 2025.

Die direkten Steuern der natürlichen Personen betragen CHF 5'437'950 (Vorjahr CHF 5'536'700.00) und liegen CHF 98'750.00 unter den Budgetwerten 2025. Die Budgetierung 2026 stützt sich auf den mutmasslichen Steuerertrag 2025 (Hochrechnung auf der Basis der Fakturierung der 1. und 2. Steuerrate) und den Steuerprognosen. Für 2026 wurde mit einer Steueranlage von 1.69 (Vorher 1.79) gerechnet. Die aktive und passive Steuerauscheidung anhand von Durchschnittswerten und der Steuerprognosen berechnet. Die Quellensteuern wurden aufgrund der Rechnung 2024 eingesetzt.

Die direkten Steuern der juristischen Personen betragen CHF 82'450.00 und liegen CHF 21'450.00 über dem Budget 2025. Die Berechnung erfolgt zu Durchschnittswerten der letzten Jahre.

Sondersteuern (9101)

Schwer vorauszusehen sind die anfallenden einmaligen Vermögensgewinnsteuern (Grundstückgewinnsteuern und Sonderveranlagungen). Die Budgetierung erfolgt zu Durchschnittswerten der letzten Jahre. Im Budgetjahr 2026 sind CHF 411'000.00 berücksichtigt worden. Dies ist gegenüber dem Budget 2025 eine Erhöhung um CHF 81'000.00. Diese Position unterliegt jedoch starken Schwankungen.

Liegenschaftssteuern (9102)

Die Liegenschaftssteuern betragen 1.2 Promille des amtlichen Wertes (CHF 535'000.00) und liegen CHF 10'000.00 über dem Budget 2025. Die Budgetierung erfolgt aufgrund der Einnahmen gemäss Jahresrechnung 2024.

Finanz- und Lastenausgleich (9300)

Aus dem Finanz- und Lastenausgleich kann im Budgetjahr 2026 voraussichtlich mit Zuschüssen von CHF 707'436.00 gerechnet werden. Das Budget 2025 rechnete mit CHF 594'164.00. Als Berechnungsgrundlage dient die Finanzplanungshilfe des Kantons Bern.

Abschreibungen bestehendes Verwaltungsvermögen (9900)

Das per 31. Dezember 2015 bestehende Verwaltungsvermögen wird über die maximale Dauer von 16 Jahren, ausmachend jährlich 6.25 % oder CHF 278'735.00, abgeschrieben.

5 Investitionsrechnung

5.1 Zusammenzug Investitionsrechnung nach funktionaler Gliederung

		Budget 2026		Budget 2025		Rechnung 2024	
Alle Angaben in CHF		Ausgaben	Einnahmen	Ausgaben	Einnahmen	Ausgaben	Einnahmen
Total		1'913'200	1'913'200	1'998'400	1'998'400	1'970'153	1'970'153
0 Allgemeine Verwaltung		250'000	0	100'000	0	0	0
	Nettoausgaben		250'000		100'000		0
1 Öff. Ordnung und Sicherheit, Verteidigung		60'000	0	0	0	43'602	0
	Nettoausgaben		40'000		0		43'602
2 Bildung		45'000	0	544'000	0	155'099	0
	Nettoausgaben		45'000		544'000		155'099
3 Kultur, Sport und Freizeit, Kirche		0	0	0	0	0	0
	Nettoausgaben		0		0		0
4 Gesundheit		0	0	0	0	0	0
	Nettoausgaben		0		0		0
5 Soziale Sicherheit		0	0	0	0	0	0
	Nettoausgaben		0		0		0
6 Verkehr und Nachrichtenübermittlung		40'000	150'000	225'000	25'000	678'819	142'100
	Nettoeinnahmen		110'000		200'000		536'719
7 Umweltschutz und Raumordnung		1'190'100	178'100	1'064'400	40'000	748'433	202'100
	Nettoausgaben		1'012'000		1'024'400		546'333
8 Volkswirtschaft		0	0	0	0	0	0
	Nettoausgaben		0		0		0
9 Finanzen und Steuern		328'100	1'585'100	65'000	1933'400	344'200	1'625'953
	Nettoeinnahmen		1'257'000		1'868'400		1'281'753

6 Eigenkapitalnachweis

Der Eigenkapitalnachweis zeigt die Ursachen der Veränderung des Eigenkapitals. Aus der Neubewertung des Finanzvermögens können sich Veränderungen der Bewertungsreserven ergeben.

6.1 Auswertungen

Nachweis über das voraussichtliche Eigenkapital

Eigenkapital	Saldo 01.01.2025	2025		2026		Saldo 31.12.2026
		Erhöhung (+) Reduktion (-)	Erhöhung (+) Reduktion (-)	Erhöhung (+) Reduktion (-)	Erhöhung (+) Reduktion (-)	
29 Eigenkapital	12'065'286	210'804	-50'594	12'225'496		
Verpflichtungen (+) bzw. Vorschüsse (-)						
290 gegenüber Spezialfinanzierungen	1'134'206	-100'009	-107'678	926'519		
29000.01 SF Feuerwehr zweiseitig	284'926	-15'572	-30'536	238'818		
29001.01 SF Wasserversorgung	151'144	-743	-9'768	140'633		
29002.01 SF Abwasserentsorgung	531'642	-63'509	-68'020	400'113		
29003.01 SF Abfallentsorgung	166'494	-20'185	646	146'955		
293 Vorfinanzierungen	8'112'908	370'225	135'599	8'618'732		
29300.01 Grabfonds	44'249	0	0	44'249		
29300.02 Planungsmehrwert (altrechtlich)	259'944	-25'000	-150'000	84'944		
29300.03 Forstreservfonds	16'875	0	0	16'875		
29301.01 Wasserversorgung Werterhalt	3'203'901	136'677	128'909	3'469'487		
29302.01 Abwasserentsorgung Werterhalt	4'587'939	258'548	156'690	5'003'177		
294 Reserven	428'043	0	-428'043	0		
29400.01 Zusätzliche Abschreibungen	428'043	0	-428'043	0		
296 Neubewertungsreserve Finanzvermögen	12'220	0	0	12'220		
29601.01 Schwankungsreserve FV	12'220	0	0	12'220		
290 Bilanzüberschuss/-Fehlbetrag	2'377'909	-59'412	349'528	2'668'025		

6.2 Kommentare zu den Auswertungen

6.2.1 Spezialfinanzierungen (SG 290)

Der Bestand der Spezialfinanzierungen beträgt per 01.01.2025 CHF 1'134'206.00. Mit den geplanten Einlagen und Entnahmen in den Jahren 2025 und 2026 beträgt das Kapital per 31.12.2026 insgesamt CHF 926'519.00.

6.2.2 Vorfinanzierungen (SG 293)

Der Bestand der Vorfinanzierungen (Grabfonds, Planungsmehrwert (altrechtlich), Forstreservfonds, Wasserversorgung Werterhalt, Abwasserentsorgung Werterhalt) beträgt per 01.01.2025 total CHF 8'112'908.00. Aufgrund der Einlagen und Entnahmen in den Jahren 2025 und 2026 weisen die Vorfinanzierungen einen Saldo von total CHF 8'618'732.00 auf.

6.2.3 Reserven (zusätzliche Abschreibungen, SG 294)

Der Bestand der Finanzpolitischen Reserve (zusätzliche Abschreibungen) beträgt per 01.01.2025 CHF 428'043.00.

Mit der Änderung der Gemeindeverordnung vom 13.11.2024 werden die Vorschriften über die zusätzlichen Abschreibungen per 01.01.2026 aufgehoben. Die Auflösung erfolgt zu Gunsten des Bilanzüberschusses und hat keinen Einfluss auf das Ergebnis.

6.2.4 Neubewertungsreserve resp. Schwankungsreserve Finanzvermögen (SG 296)

Die Schwankungsreserve bezweckt, Wertverminderungen aus der periodischen Neubewertung von Finanzvermögen oder dauerhaft eingetretenen Wertverminderungen und Verluste des Finanzvermögens aufzufangen, damit diese nicht zu übermässigen Schwankungen in der Erfolgsrechnung führen.

6.2.5 Bilanzüberschuss/-fehlbetrag (SG 299)

Die kumulierten Ergebnisse der Vorjahre betragen per 01.01.2025 CHF 2'377'909.00. Unter Berücksichtigung des geplanten Aufwandüberschuss im Budget 2025 von CHF 59'412.00, des geplanten Aufwandüberschuss im Budget 2026 von CHF 78'515.00 sowie der Auflösung der finanzpolitischen Reserve von CHF 428'043.00 beträgt der Bilanzüberschuss per Ende 2026 voraussichtlich CHF 2'668'025.00.

7 Antrag des Gemeinderates

Der Gemeinderat Krauchthal hat das vorliegende Budget mit allen Bestandteilen an seiner Sitzung vom 17. September 2025 beschlossen und beantragt der Gemeindeversammlung die Genehmigung:

- a) der Senkung der Steueranlage um 1 Steuerzehntel auf 1.69 Einheiten (vorher 1.79 Einheiten)
- b) der Steueranlage für die Liegenschaftssteuern von 1.2 Promille des amtlichen Wertes (wie bisher)
- c) des Budgets 2026, bestehend aus

Aufwandüberschuss Allgemeiner Haushalt	CHF	78'515
Aufwandüberschuss SF Wasserversorgung	CHF	9'768
Aufwandüberschuss SF Abwasserentsorgung	CHF	68'020
Ertragsüberschuss SF Abfallbeseitigung	CHF	646
Aufwandüberschuss SF Feuerwehr	CHF	30'536
Aufwandüberschuss Gesamthaushalt	CHF	186'193

Krauchthal, 17. September 2025

Einwohnergemeinde Krauchthal



Markus Iseli
Gemeindepräsident



Priscilla Tanner
Verwaltungsleiterin



Gabriela Hauri
Leiterin Finanzverwaltung

8 Genehmigung Budget

Die Gemeindeversammlung vom 16. Dezember 2025 hat das Budget 2026 gemäss dem vorangehenden Antrag des Gemeinderates vom 17. September 2025 genehmigt.

Krauchthal, 16. Dezember 2025

Gemeindeversammlung Krauchthal

Thomas Iten
Versammlungsleiter

Claudia Steiner
Verwaltungsleiterin-Stv.

9 Detail zum Budget

9.1 Erfolgsrechnung nach Funktionen

	Budget 2026		Budget 2025		Rechnung 2024	
	Aufwand	Ertrag	Aufwand	Ertrag	Aufwand	Ertrag
ERFOLGSRECHNUNG	10'127'107.00	10'048'592.00	10'152'975.10	10'093'563.40	10'339'590.09	10'441'712.47
Aufwandüberschuss		78'515.00		59'411.70		
Ertragsüberschuss					102'122.38	
0 Allgemeine Verwaltung	1'339'812.00	186'330.00	1'266'164.70	203'610.00	1'526'191.16	201'697.57
Nettoaufwand		1'153'482.00		1'062'554.70		1'324'493.59
01 Legislative und Exekutive	172'115.00	31'000.00	177'129.05	41'640.00	170'252.39	32'811.20
Nettoaufwand		141'115.00		135'489.05		137'441.19
011 Legislative	32'486.00		33'951.50		26'957.85	
Nettoaufwand		32'486.00		33'951.50		26'957.85
0110 Legislative	32'486.00		33'951.50		26'957.85	
3000. Sitzungsgelder	2'770.00		2'091.50		2'026.80	
3100. Büromaterial	1'200.00		1'200.00			
3102. Drucksachen, Publikationen	200.00		1'860.00		4'144.10	
3105. Lebensmittel	1'100.00		1'000.00		793.35	
3113. Hardware			4'900.00			
3130. Dienstleistung Dritter	12'900.00		8'000.00			
3130. Telefon-/Internet-/Portokosten	416.00				10'075.20	
3132. Honorare externe Berate, Gutachter, Fachexperten	6'900.00		6'900.00		6'918.40	
3199. Übriger Betriebsaufwand	4'000.00		5'000.00			
3636. Beiträge an private Organisationen ohne Erwerbszw	3'000.00		3'000.00		3'000.00	
012 Exekutive	139'629.00	31'000.00	143'177.55	41'640.00	143'294.54	32'811.20
Nettoaufwand		108'629.00		101'537.55		110'483.34
0120 Exekutive	139'629.00	31'000.00	143'177.55	41'640.00	143'294.54	32'811.20
3000. Sitzungsgelder	102'450.00		107'208.15		107'931.25	
3050. AG-Beiträge AHV/IV/EO/ALV, Verwaltungskosten	6'642.00		6'861.30		5'389.65	
3053. AG-Beiträge an Unfallversicherungen					2.00	
3054. AG-Beiträge an Familienausgleichskasse	1'537.00		1'608.10		1'248.70	
3090. Aus- und Weiterbildung des Personals	9'000.00		7'500.00		4'402.00	
3099. Übriger Personalaufwand					4'330.50	
3170. Reisekosten und Spesen					274.10	
3199. Übriger Betriebsaufwand	20'000.00		20'000.00		19'716.34	
4250. Verkäufe						1'036.20
4260. Rückerstattungen Dritter		8'000.00		7'640.00		8'775.00
4612. Entschädigung von Gemeinden und Gde-Verbände						17'250.00
4612. Verrechnete Personalkosten SF/AH		17'250.00		25'500.00		
4910. Interne Verrechnungen von Dienstleistungen		5'750.00		8'500.00		5'750.00
02 Allgemeine Dienste	1'167'697.00	155'330.00	1'089'035.65	161'970.00	1'355'938.77	168'886.37
Nettoaufwand		1'012'367.00		927'065.65		1'187'052.40
022 Allgemeine Dienste	1'119'208.00	155'330.00	1'054'291.90	161'970.00	1'322'631.70	168'786.37
Nettoaufwand		963'878.00		892'321.90		1'153'845.33
0220 Allgemeine Dienste, übrige	1'119'208.00	155'330.00	1'054'291.90	161'970.00	1'322'631.70	168'786.37
3000. Sitzungsgelder	3'350.00		4'800.00		2'513.57	
3010. Löhne des Verwaltungs- und Betriebspersonal	726'956.00		682'570.00		645'466.20	
3050. AG-Beiträge AHV/IV/EO/ALV, Verwaltungskosten	47'270.00		43'345.90		41'006.00	
3052. AG-Beiträge an Pensionskassen	57'115.00		47'400.00		39'331.05	
3053. AG-Beiträge an Unfallversicherungen	7'124.00		4'778.00		4'584.60	
3054. AG-Beiträge an Familienausgleichskasse	10'904.00		10'238.55		9'501.10	

	Budget 2026		Budget 2025		Rechnung 2024	
	Aufwand	Ertrag	Aufwand	Ertrag	Aufwand	Ertrag
3055. AG-Beiträge an Krankentaggeldversicherungen	13'303.00		12'491.05		11'785.65	
3090. Aus- und Weiterbildung des Personals	12'600.00		18'860.00		12'219.80	
3091. Personalwerbung			1'000.00		2'464.70	
3099. Übriger Personalaufwand	400.00		1'600.00		1'375.90	
3099. Rückstellung Ferien-/Überzeitguthaben					-1'370.00	
3100. Büromaterial	4'500.00		6'500.00		4'847.75	
3101. Betriebs-, Verbrauchsmaterial					304.40	
3102. Drucksachen, Publikationen	200.00		5'000.00		890.20	
3103. Fachliteratur, Zeitschriften	450.00		550.00		125.20	
3110. Büromöbel und Geräte					5'746.93	
3113. Hardware					34'911.25	
3118. Immaterielle Anlagen	32'362.00				162'812.25	
3130. Dienstleistung Dritter	4'033.00		20'500.00			
3130. Telefon-/Internet-/Portokosten	8'520.00		8'220.00		17'757.04	
3130. Mitglieder- und Verbandsbeiträge	3'625.00		3'525.00			
3132. Honorare externe Berate, Gutachter, Fachexperten etc.					90'651.75	
3133. Informatik-Nutzungsaufwand	52'400.00		52'400.00			
3134. Sachversicherungsprämien	4'698.00		1'020.00		4'697.75	
3153. Informatik-Unterhalt (Hardware)	2'140.00		2'140.00		83'069.13	
3158. Unterhalt immaterielle Anlagen	50'300.00		54'100.00		78'840.46	
3161. Miete, Benützungskosten	3'736.00		3'736.20			
3170. Reisekosten und Spesen	310.00		300.00		684.13	
3199. Übriger Betriebsaufwand	630.00		900.00		618.07	
3199. Übriger Betriebsaufwand - Verwaltung & Personal	7'500.00		7'500.00		4'962.90	
3300. Planmässige Abschreibungen Mobilien	7'960.00		7'959.70		7'959.65	
3320. Planmässige Abschreibungen übrige immaterielle A	12'918.00		12'917.50		12'917.50	
3499. Übriger Finanzaufwand					1.06	
3611. Entschädigung an Kantone und Konkordate	39'940.00		39'940.00		37'991.30	
3632. Beiträge an Gemeinden und Gemeindeverbände	3'964.00				3'964.41	
4240. Benützungsgebühren						-20.00
4250. Verkäufe		10.00		10.00		44.30
4260. Rückerstattungen Dritter						12'225.55
4309. Übriger betrieblicher Ertrag						43.05
4310. Aktivierbare Eigenleistungen auf Sachanlagen		50'000.00		50'000.00		33'772.47
4611. Entschädigung von Kanton und Konkordate		2'300.00		2'300.00		2'095.00
4612. Verrechnete Personalkosten SF/AH		94'820.00		86'200.00		94'820.00
4910. Interne Verrechnungen von Dienstleistungen		8'200.00		23'460.00		25'806.00
029 Verwaltungsliegenschaften	48'489.00		34'743.75		33'307.07	100.00
Nettoaufwand		48'489.00		34'743.75		33'207.07
0290 Verwaltungsliegenschaften	48'489.00		34'743.75		33'307.07	100.00
3010. Löhne des Verwältungs- und Betriebspersonal	13'736.00		14'060.00		13'939.45	
3050. AG-Beiträge AHV/IV/EO/ALV, Verwaltungskosten	859.00		907.05		902.65	
3053. AG-Beiträge an Unfallversicherungen	32.00		19.70		19.65	
3054. AG-Beiträge an Familienausgleichskasse	200.00		210.00		209.00	
3099. Rückstellung Ferien-/Überzeitguthaben					-490.00	
3101. Betriebs-, Verbrauchsmaterial	200.00		200.00		724.30	
3111. Maschinen, Geräte und Fahrzeuge			1'500.00			
3120. Stromkosten	3'450.00		3'900.00			
3120. Diverse Ver- und Entsorgung	6'900.00		6'600.00		13'704.90	
3130. Telefon-/Internet-/Portokosten	300.00		299.60			
3134. Sachversicherungsprämien	2'123.00		2'051.40		2'122.17	
3144. Unterhalt Hochbauten, Gebäude	6'300.00		3'396.00		1'074.95	
3151. Unterhalt Apparate, Maschinen, Geräte, Fahrzeuge, Werkzeuge			600.00			
3300. Planmässige Abschreibungen Hochbauten	13'289.00					
3910. Interne Verrechnung von Dienstleistungen	1'100.00		1'000.00		1'100.00	
4260. Rückerstattungen Dritter						100.00
1 Öffentliche Ordnung und Sicherheit, Verteidigung	397'825.00	334'736.00	369'161.15	312'472.00	391'116.49	328'024.10
Nettoaufwand		63'089.00		56'689.15		63'092.39

	Budget 2026		Budget 2025		Rechnung 2024	
	Aufwand	Ertrag	Aufwand	Ertrag	Aufwand	Ertrag
11 Öffentliche Sicherheit	5'943.00		5'520.00		5'497.00	
Nettoaufwand		5'943.00		5'520.00		5'497.00
111 Polizei	5'943.00		5'520.00		5'497.00	
Nettoaufwand		5'943.00		5'520.00		5'497.00
1110 Polizei	5'943.00		5'520.00		5'497.00	
3631. Beiträge an Kanton und Konkordate	5'943.00		5'520.00		5'497.00	
14 Allgemeines Rechtswesen	52'252.00	68'100.00	37'152.00	69'000.00	49'841.47	57'219.30
Nettoertrag	15'848.00		31'848.00		7'377.83	
140 Allgemeines Rechtswesen	52'252.00	68'100.00	37'152.00	69'000.00	49'841.47	57'219.30
Nettoertrag	15'848.00		31'848.00		7'377.83	
1400 Allgemeines Rechtswesen	52'252.00	68'100.00	37'152.00	69'000.00	49'841.47	57'219.30
3102. Drucksachen, Publikationen					4'757.15	
3130. Dienstleistungen Dritter - Einwohnerkontrolle	5'100.00		5'000.00		7'072.30	
3130. Dienstleistungen Dritter - Baubewilligungsgebühren	30'000.00		20'000.00		26'308.25	
3132. Honorare externe Berate, Gutachter, Fachexperten	17'152.00		12'152.00		11'663.77	
3181. Tatsächliche Forderungsverluste					40.00	
4210. Gebühren für Amsthandlungen - Verwaltung		16'100.00		13'000.00		20'115.80
4210. Gebühren für Amsthandlungen - Baubewilligungen		50'000.00		54'000.00		37'103.50
4611. Entschädigung von Kanton und Konkordate		2'000.00		2'000.00		
15 Feuerwehr	253'536.00	253'536.00	223'672.00	223'672.00	247'848.55	247'848.55
150 Feuerwehr	253'536.00	253'536.00	223'672.00	223'672.00	247'848.55	247'848.55
1500 Feuerwehr	253'536.00	253'536.00	223'672.00	223'672.00	247'848.55	247'848.55
3000. Sitzungsgelder	6'000.00		6'000.00		240.00	
3010. Löhne des Verwaltungs- und Betriebspersonal	60'000.00		49'065.00		59'489.33	
3010. Löhne Aushilfen & Ernstfalleinsätze	6'000.00		6'000.00			
3050. AG-Beiträge AHV/IV/EO/ALV, Verwaltungskosten	1'290.00		645.90			
3053. AG-Beiträge an Unfallversicherungen			14.00			
3054. AG-Beiträge an Familienausgleichskasse	945.00		937.15			
3090. Aus- und Weiterbildung des Personals	24'250.00		26'250.00		16'616.75	
3099. Übriger Personalaufwand					750.00	
3100. Büromaterial	600.00		600.00		61.45	
3101. Betriebs-, Verbrauchsmaterial	3'000.00		3'000.00		3'947.96	
3101. Treibstoff	2'000.00		2'500.00			
3103. Fachliteratur, Zeitschriften	375.00		375.00		375.00	
3105. Lebensmittel	5'750.00		5'750.00			
3111. Maschinen, Geräte und Fahrzeuge	18'500.00		14'700.00		19'722.39	
3112. Kleider, Wäsche	10'000.00		8'500.00		9'169.70	
3113. Hardware	9'000.00					
3120. Stromkosten	1'500.00		1'500.00			
3120. Diverse Ver- und Entsorgung	3'000.00		3'000.00		6'524.09	
3130. Telefon-/Internet-/Portokosten	2'100.00		2'100.00		4'886.42	
3132. Honorare externe Berate, Gutachter, Fachexperten etc.					1'285.15	
3134. Sachversicherungsprämien	6'047.00		5'770.00		5'845.55	
3136. Ärztliche Untersuchungen	2'000.00		750.00		331.25	
3137. Steuern und Abgaben	501.00		500.40		1'120.35	
3144. Unterhalt Hochbauten, Gebäude	1'000.00				2'411.45	
3151. Unterhalt Apparate, Maschinen, Geräte, Fahrzeuge,	19'800.00		15'500.00		16'927.68	
3158. Unterhalt immaterielle Anlagen	2'800.00		2'640.00		2'387.39	
3161. Miete, Benützungskosten	5'500.00		4'950.00		120.00	
3169. Übrige Mieten und Benützungskosten					4'541.65	
3170. Reisekosten und Spesen					3'223.34	
3181. Tatsächliche Forderungsverluste	2'734.00				2'734.30	

	Budget 2026		Budget 2025		Rechnung 2024	
	Aufwand	Ertrag	Aufwand	Ertrag	Aufwand	Ertrag
3300. Planmässige Abschreibungen Mobilien	40'966.00		44'686.50		40'966.65	
3300. Planmässige Abschreibungen übrige Sachanlagen	12'058.00		12'058.05		12'058.05	
3612. Entschädigung an Gemeinde und Gemeindeverbänd	1'100.00		1'100.00			
3612. Verrechneter Personalaufwand SF/AH	2'200.00		2'000.00		2'200.00	
3631. Beiträge an Kanton und Konkordate	2'000.00		2'000.00			
3634. Beiträge an öffentliche Unternehmungen	520.00		780.00			
4200. Ersatzabgaben		181'000.00		172'000.00		180'997.50
4250. Verkäufe						22'500.00
4260. Rückerstattungen Dritter		21'500.00		16'500.00		19'295.45
4270. Bussen		200.00		200.00		430.00
4310. Aktivierbare Eigenleistungen auf Sachanlagen						4'000.00
4612. Verrechnete Personalkosten SF/AH		1'800.00		900.00		1'811.60
4634. Beiträge von öffentlichen Unternehmungen		18'500.00		18'500.00		18'814.00
9010. Abschluss SF, Ertragsüberschuss					29'912.65	
9011. Abschluss SF, Aufwandüberschuss		30'536.00		15'572.00		
16 Verteidigung	86'094.00	13'100.00	102'817.15	19'800.00	87'929.47	22'956.25
Nettoaufwand		72'994.00		83'017.15		64'973.22
161 Militärische Verteidigung	14'028.00		13'218.75		12'720.10	
Nettoaufwand		14'028.00		13'218.75		12'720.10
1610 Militärische Verteidigung	14'028.00		13'218.75		12'720.10	
3010. Löhne des Verwaltungs- und Betriebspersonal	10.00		200.00			
3134. Sachversicherungsprämien	130.00		130.00		125.90	
3144. Unterhalt Hochbauten, Gebäude	1'500.00		1'500.00			
3192. Abgeltung von Rechten	1'205.00		1'205.45		2'410.90	
3300. Planmässige Abschreibungen Mobilien	10'183.00		10'183.30		10'183.30	
3636. Beiträge an private Organisationen ohne Erwerbszw	1'000.00					
162 Zivile Verteidigung	72'066.00	13'100.00	89'598.40	19'800.00	75'209.37	22'956.25
Nettoaufwand		58'966.00		69'798.40		52'253.12
1620 Zivilschutz	67'813.00	13'100.00	86'238.40	19'800.00	72'187.17	22'956.25
3101. Betriebs-, Verbrauchsmaterial	50.00		200.00			
3102. Drucksachen, Publikationen					156.90	
3120. Stromkosten	5'712.00		7'130.00			
3120. Diverse Ver- und Entsorgung	3'943.00		3'870.00		11'543.93	
3130. Telefon-/Internet-/Portokosten	300.00		300.00		303.00	
3134. Sachversicherungsprämien	1'661.00		1'666.70		1'653.29	
3137. Steuern und Abgaben	45.00		50.00		44.70	
3144. Unterhalt Hochbauten, Gebäude	11'640.00		18'500.00		25'232.10	
3151. Unterhalt Apparate, Maschinen, Geräte, Fahrzeuge,	3'041.00		3'300.00		382.00	
3300. Planmässige Abschreibungen Hochbauten	1'753.00		952.95		953.00	
3611. Entschädigung an Kantone und Konkordate	558.00		557.75			
3612. Entschädigung an Gemeinde und Gemeindeverbänd	38'810.00		49'411.00		31'918.25	
3612. Verrechneter Personalaufwand SF/AH	300.00		300.00			
4470. Pacht- und Mietzinse Liegenschaften VV		4'400.00		1'200.00		
4472. Vergütung für Benützungen Liegenschaften VV		100.00				3'400.00
4611. Entschädigung von Kanton und Konkordate		5'000.00		15'000.00		
4631. Beiträge von Kanton		3'600.00		3'600.00		19'556.25
1627 Regionaler Führungsstab	4'253.00		3'360.00		3'022.20	
3612. Entschädigung an Gemeinde und Gemeindeverbänd	4'253.00		3'360.00		3'022.20	
2 Bildung	2'642'664.00	311'641.00	2'870'875.20	685'802.00	3'048'078.98	740'745.86
Nettoaufwand		2'331'023.00		2'185'073.20		2'307'333.12
21 Obligatorische Schule	2'642'664.00	311'641.00	2'870'875.20	685'802.00	3'042'190.47	740'745.86
Nettoaufwand		2'331'023.00		2'185'073.20		2'301'444.61

	Budget 2026		Budget 2025		Rechnung 2024	
	Aufwand	Ertrag	Aufwand	Ertrag	Aufwand	Ertrag
211 Eingangsstufe	114'868.00		184'274.00	68'335.00	244'670.21	107'139.80
Nettoaufwand		114'868.00		115'939.00		137'530.41
2110 Kindergarten	114'868.00		184'274.00	68'335.00	244'670.21	107'139.80
3101. Betriebs-, Verbrauchsmaterial	4'000.00		3'960.00			
3104. Lehrmittel	3'340.00		3'256.00		8'223.71	
3104. Lehrmittel Massnahmen Regelschule (MR)	100.00					
3105. Lebensmittel	200.00					
3111. Maschinen, Geräte und Fahrzeuge	1'050.00		1'158.00		73.05	
3171. Exkursionen, Schulreisen und Lager	2'352.00		2'052.00		578.85	
3611. Entschädigung an Kantone und Konkordate	103'826.00		173'848.00		234'794.60	
3636. Beiträge an private Organisationen ohne Erwerbszweck					1'000.00	
4611. Entschädigung von Kanton und Konkordate				68'335.00		107'139.80
212 Primarstufe	606'950.00	6'496.00	960'212.05	375'178.00	1'114'968.51	399'730.75
Nettoaufwand		600'454.00		585'034.05		715'237.76
2120 Primarstufe	606'950.00	6'496.00	960'212.05	375'178.00	1'114'968.51	399'730.75
3090. Aus- und Weiterbildung des Personals	500.00		500.00		200.00	
3099. Übriger Personalaufwand	1'000.00		2'100.00		1'843.35	
3100. Büromaterial	3'000.00		6'000.00			
3101. Betriebs-, Verbrauchsmaterial	23'375.00		27'815.00			
3104. Lehrmittel	22'310.00		24'000.00		52'805.30	
3104. Lehrmittel Massnahmen Regelschule (MR)	3'000.00		3'000.00			
3105. Lebensmittel	2'300.00		1'600.00			
3111. Maschinen, Geräte und Fahrzeuge	18'721.00		2'402.00		8'108.10	
3112. Kleider, Wäsche					261.86	
3120. Diverse Ver- und Entsorgung					432.40	
3130. Dienstleistung Dritter					150.00	
3130. Mitglieder- und Verbandsbeiträge	150.00		150.00			
3151. Unterhalt Apparate, Maschinen, Geräte, Fahrzeuge,	5'700.00		2'200.00		125.00	
3153. Informatik-Unterhalt (Hardware)	300.00		300.00			
3158. Unterhalt immaterielle Anlagen	938.00		1'004.00			
3170. Reisekosten und Spesen	6'500.00		3'800.00		4'233.30	
3171. Exkursionen, Schulreisen und Lager	34'195.00		27'399.00		24'796.60	
3199. Übriger Betriebsaufwand	2'900.00		2'400.00		1'071.45	
3300. Planmässige Abschreibungen Mobilien	28'302.00		42'607.05		22'607.05	
3320. Planmässige Abschreibungen Informatik	12'939.00		4'000.00		3'939.40	
3611. Entschädigung an Kantone und Konkordate	440'820.00		808'935.00		811'890.90	
3612. Entschädigung an Gemeinde und Gemeindeverbände					182'503.80	
4260. Rückerstattungen Dritter						5'313.80
4310. Aktivierbare Eigenleistungen auf Sachanlagen						202.20
4611. Entschädigung von Kanton und Konkordate		6'496.00		375'178.00		394'214.75
213 Oberstufe	988'288.00	206'380.00	844'314.00	175'089.00	857'665.60	181'843.95
Nettoaufwand		781'908.00		669'225.00		675'821.65
2130 Sekundarstufe I	988'288.00	206'380.00	844'314.00	175'089.00	857'665.60	181'843.95
3611. Entschädigung an Kantone und Konkordate	20'700.00		64'200.00		61'936.15	
3612. Entschädigung an Gemeinde und Gemeindeverbände	967'588.00		780'114.00		795'729.45	
4611. Entschädigung von Kanton und Konkordate		206'380.00		175'089.00		181'843.95
214 Musikschulen	51'000.00		72'000.00		34'957.08	
Nettoaufwand		51'000.00		72'000.00		34'957.08
2140 Musikschulen	51'000.00		72'000.00		34'957.08	
3635. Beiträge an private Unternehmen	51'000.00		72'000.00		34'957.08	
217 Schulliegenschaften	582'195.00	16'700.00	593'660.35	7'700.00	526'162.28	26'385.40
Nettoaufwand		565'495.00		585'960.35		499'776.88

	Budget 2026		Budget 2025		Rechnung 2024	
	Aufwand	Ertrag	Aufwand	Ertrag	Aufwand	Ertrag
2170 Schulliegenschaften	582'195.00	16'700.00	593'660.35	7'700.00	526'162.28	26'385.40
3010. Löhne des Verwältungs- und Betriebspersonal	244'888.00		243'590.45		240'138.70	
3010. Löhne Aushilfen & Ernstfalleinsätze	18'887.00		3'668.30		12'141.85	
3050. AG-Beiträge AHV/IV/EO/ALV, Verwaltungskosten	17'152.00		14'870.00		16'168.25	
3052. AG-Beiträge an Pensionskassen	20'643.00		18'750.00		18'097.90	
3053. AG-Beiträge an Unfallversicherungen	2'454.00				1'717.95	
3054. AG-Beiträge an Familienausgleichskasse	3'957.00		3'510.00		3'753.30	
3055. AG-Beiträge an Krankentaggeldversicherungen	4'384.00				4'484.50	
3090. Aus- und Weiterbildung des Personals	700.00		900.00		486.45	
3099. Rückstellung Ferien-/Überzeitguthaben					1'380.00	
3101. Betriebs-, Verbrauchsmaterial	17'450.00		21'320.00		17'662.60	
3101. Treibstoff	1'000.00		1'600.00			
3111. Maschinen, Geräte und Fahrzeuge	2'700.00		13'000.50		3'953.60	
3112. Kleider, Wäsche	800.00		800.00		740.80	
3120. Stromkosten	20'000.00		21'105.00			
3120. Diverse Ver- und Entsorgung	61'200.00		80'425.00		110'039.05	
3130. Telefon-/Internet-/Portokosten	1'499.00		1'548.80		827.90	
3134. Sachversicherungsprämien	17'498.00		17'503.80		17'498.13	
3137. Steuern und Abgaben	266.00		265.20		325.20	
3144. Unterhalt Hochbauten, Gebäude	62'650.00		65'137.00		29'058.85	
3151. Unterhalt Apparate, Maschinen, Geräte, Fahrzeuge,	19'000.00		15'200.00		3'218.35	
3170. Reisekosten und Spesen	360.00		360.00		360.00	
3300. Planmässige Abschreibungen Hochbauten	44'537.00		44'536.30		34'838.90	
3300. Planmässige Abschreibungen Mobilien	19'070.00		24'570.00		8'170.00	
3910. Interne Verrechnung von Dienstleistungen	1'100.00		1'000.00		1'100.00	
4260. Rückerstattungen Dritter						1'925.00
4310. Aktivierbare Eigenleistungen auf Sachanlagen						6'614.70
4470. Pacht- und Mietzinse Liegenschaften VV		6'000.00				7'200.00
4472. Vergütung für Benützungen Liegenschaften VV		3'000.00				2'945.70
4910. Interne Verrechnungen von Dienstleistungen		7'700.00		7'700.00		7'700.00
218 Tagesbetreuung	66'569.00	72'065.00	52'631.85	44'500.00	41'515.50	24'277.50
Nettoaufwand				8'131.85		17'238.00
Nettoertrag	5'496.00					
2180 Tagesbetreuung	66'569.00	72'065.00	52'631.85	44'500.00	41'515.50	24'277.50
3010. Löhne des Verwältungs- und Betriebspersonal	42'881.00		29'995.80		25'932.25	
3050. AG-Beiträge AHV/IV/EO/ALV, Verwaltungskosten	2'788.00		1'935.10		1'646.20	
3052. AG-Beiträge an Pensionskassen	2'325.00					
3053. AG-Beiträge an Unfallversicherungen	272.00		42.00		41.20	
3054. AG-Beiträge an Familienausgleichskasse	643.00		449.95		382.35	
3055. AG-Beiträge an Krankentaggeldversicherungen	40.00		54.00		17.70	
3099. Übriger Personalaufwand			100.00			
3099. Rückstellung Ferien-/Überzeitguthaben					-260.00	
3101. Betriebs-, Verbrauchsmaterial	1'000.00		1'000.00		248.45	
3105. Lebensmittel	985.00		400.00			
3110. Büromöbel und Geräte	3'000.00		8'555.00		651.55	
3130. Dienstleistung Dritter	12'480.00		10'100.00		10'611.25	
3130. Telefon-/Internet-/Portokosten	155.00					
3181. Tatsächliche Forderungsverluste					2'244.55	
4260. Rückerstattungen Dritter						4'683.55
4260. Elternbeiträge Betreuung		29'000.00		13'900.00		14'835.95
4260. Elternbeiträge Essen		13'065.00		10'100.00		
4611. Entschädigung von Kanton und Konkordate		30'000.00		20'500.00		
4631. Beiträge von Kanton						4'758.00
219 Obligatorische Schule	232'794.00	10'000.00	163'782.95	15'000.00	222'251.29	1'368.46
Nettoaufwand		222'794.00		148'782.95		220'882.83
2190 Schulleitung und Schulverwaltung	99'964.00		100'121.75		98'774.39	1'218.46
3010. Löhne des Verwältungs- und Betriebspersonal	31'117.00		30'610.00		30'115.20	

	Budget 2026		Budget 2025		Rechnung 2024	
	Aufwand	Ertrag	Aufwand	Ertrag	Aufwand	Ertrag
3050. AG-Beiträge AHV/IV/EO/ALV, Verwaltungskosten	2'023.00		1'974.75		1'949.80	
3052. AG-Beiträge an Pensionskassen	3'394.00		2'900.00		3'287.40	
3053. AG-Beiträge an Unfallversicherungen	308.00		214.25		209.80	
3054. AG-Beiträge an Familienausgleichskasse	467.00		459.15		451.65	
3055. AG-Beiträge an Krankentaggeldversicherungen	569.00				551.15	
3090. Aus- und Weiterbildung des Personals	150.00		150.00			
3091. Personalwerbung					810.75	
3099. Rückstellung Ferien-/Überzeitguthaben					-1'010.00	
3100. Büromaterial			100.00			
3101. Betriebs-, Verbrauchsmaterial			1'000.00			
3111. Maschinen, Geräte und Fahrzeuge					1'568.52	
3130. Telefon-/Internet-/Portokosten	3'331.00		3'280.80		3'345.55	
3151. Unterhalt Apparate, Maschinen, Geräte, Fahrzeuge, Werkzeuge					3'909.85	
3153. Informatik-Unterhalt (Hardware)	2'320.00		2'320.00		7'248.09	
3158. Unterhalt immaterielle Anlagen	6'210.00		6'210.00			
3161. Miete, Benützungskosten	3'600.00		3'502.80			
3199. Übriger Betriebsaufwand	300.00		600.00		192.38	
3611. Entschädigung an Kantone und Konkordate	46'100.00		46'800.00		46'069.25	
3635. Beiträge an private Unternehmen	75.00				75.00	
4310. Aktivierbare Eigenleistungen auf Sachanlagen						1'218.46
2192 Schulbibliothek	2'500.00		5'020.00		3'988.90	
3103. Fachliteratur, Zeitschriften	2'500.00		4'000.00		3'988.90	
3158. Unterhalt immaterielle Anlagen			1'020.00			
2195 Schülertransporte	81'585.00	10'000.00	58'641.20	15'000.00	73'482.95	150.00
3010. Löhne des Verwaltungs- und Betriebspersonal	49'095.00		27'405.20		46'078.55	
3050. AG-Beiträge AHV/IV/EO/ALV, Verwaltungskosten	3'189.00				146.15	
3053. AG-Beiträge an Unfallversicherungen	118.00		38.35		247.70	
3054. AG-Beiträge an Familienausgleichskasse	736.00					
3101. Betriebs-, Verbrauchsmaterial					3'109.20	
3101. Treibstoff	3'300.00		3'500.00			
3130. Dienstleistung Dritter	5'000.00		10'600.00		10'270.60	
3134. Sachversicherungsprämien	3'000.00		3'000.00		2'349.60	
3136. Ärztliche Untersuchungen	250.00		300.00			
3137. Steuern und Abgaben	1'324.00		1'324.15		1'414.15	
3151. Unterhalt Apparate, Maschinen, Geräte, Fahrzeuge,	3'000.00		1'300.00		4'753.55	
3170. Reisekosten und Spesen	100.00		100.00		40.00	
3300. Planmässige Abschreibungen Mobilien	12'473.00		11'073.50		5'073.45	
4240. Benützungsgebühren						150.00
4250. Verkäufe				5'000.00		
4611. Entschädigung von Kanton und Konkordate		10'000.00		10'000.00		
2197 Schulsozialdienst	48'745.00				46'005.05	
3632. Beiträge an Gemeinden und Gemeindeverbände	48'745.00				46'005.05	
29 Übriges Bildungswesen					5'888.51	
Nettoaufwand						5'888.51
291 Verwaltung					5'888.51	
Nettoaufwand						5'888.51
2910 Verwaltung					5'888.51	
3118. Immaterielle Anlagen					2'544.50	
3158. Unterhalt immaterielle Anlagen					3'344.01	
3 Kultur, Sport und Freizeit, Kirche	64'135.00		79'576.15	1'600.00	66'096.48	1'740.15
Nettoaufwand		64'135.00		77'976.15		64'356.33
31 Kulturerbe	13'600.00		20'326.15		16'282.35	
Nettoaufwand		13'600.00		20'326.15		16'282.35

	Budget 2026		Budget 2025		Rechnung 2024	
	Aufwand	Ertrag	Aufwand	Ertrag	Aufwand	Ertrag
311 Museen und bildende Kunst	13'600.00		13'450.00		13'599.80	
Nettoaufwand		13'600.00		13'450.00		13'599.80
3110 Museen und bildende Kunst	13'600.00		13'450.00		13'599.80	
3134. Sachversicherungsprämien	350.00		350.00		349.80	
3636. Beiträge an private Organisationen ohne Erwerbszw	10'150.00		10'000.00		10'150.00	
3910. Interne Verrechnung von Dienstleistungen	3'100.00		3'100.00		3'100.00	
312 Denkmalpflege und Heimatschutz			6'876.15		2'682.55	
Nettoaufwand				6'876.15		2'682.55
3120 Denkmalpflege und Heimatschutz			6'876.15		2'682.55	
3134. Sachversicherungsprämien			76.15			
3144. Unterhalt Hochbauten, Gebäude			6'800.00			
3300. Planmässige Abschreibungen Hochbauten					2'682.55	
32 Kultur, übrige	27'456.00		35'280.00		27'097.18	200.00
Nettoaufwand		27'456.00		35'280.00		26'897.18
322 Musik und Theater	6'000.00		6'000.00		6'000.00	
Nettoaufwand		6'000.00		6'000.00		6'000.00
3220 Musik und Theater	6'000.00		6'000.00		6'000.00	
3635. Beiträge an private Unternehmen					6'000.00	
3636. Beiträge an private Organisationen ohne Erwerbszw	6'000.00		6'000.00			
329 Kultur	21'456.00		29'280.00		21'097.18	200.00
Nettoaufwand		21'456.00		29'280.00		20'897.18
3290 Übrige Kultur	21'036.00		28'730.00		21'097.18	200.00
3000. Sitzungsgelder					2'131.60	
3105. Lebensmittel	200.00		200.00			
3119. Übrige nicht aktivierbare Anlagen					119.15	
3130. Dienstleistung Dritter	8'360.00		17'830.00		10'426.08	
3130. Telefon-/Internet-/Portokosten	626.00		600.00			
3130. Entsorgungs- und Deponiegebühren	50.00		400.00			
3161. Miete, Benützungskosten	200.00		200.00			
3612. Entschädigung an Gemeinde und Gemeindeverbände			600.00			
3612. Verrechneter Personalaufwand SF/AH	1'500.00					
3634. Beiträge an öffentliche Unternehmungen	8'900.00		8'500.00		8'420.35	
3637. Beiträge an private Haushalte	1'200.00		400.00			
4250. Verkäufe						200.00
3291 Ehrungen	420.00		550.00			
3102. Drucksachen, Publikationen	20.00		150.00			
3637. Beiträge an private Haushalte	400.00		400.00			
33 Medien	15'939.00		16'380.00	1'600.00	16'687.45	1'540.15
Nettoaufwand		15'939.00		14'780.00		15'147.30
332 Massenmedien	15'939.00		16'380.00	1'600.00	16'687.45	1'540.15
Nettoaufwand		15'939.00		14'780.00		15'147.30
3320 Massenmedien	15'939.00		16'380.00	1'600.00	16'687.45	1'540.15
3102. Drucksachen, Publikationen	12'821.00		10'000.00		13'258.00	
3130. Dienstleistung Dritter	2'700.00		6'000.00		3'429.45	
3130. Telefon-/Internet-/Portokosten	418.00		380.00			
4260. Rückerstattungen Dritter				1'600.00		
4634. Beiträge von öffentlichen Unternehmungen						1'540.15

		Budget 2026		Budget 2025		Rechnung 2024	
		Aufwand	Ertrag	Aufwand	Ertrag	Aufwand	Ertrag
34	Sport und Freizeit	6'840.00		7'290.00		5'693.80	
	Nettoaufwand		6'840.00		7'290.00		5'693.80
341	Sport	2'000.00		2'000.00		2'000.00	
	Nettoaufwand		2'000.00		2'000.00		2'000.00
3410	Sport	2'000.00		2'000.00		2'000.00	
	3635. Beiträge an private Unternehmen					2'000.00	
	3636. Beiträge an private Organisationen ohne Erwerbszw	2'000.00		2'000.00			
342	Freizeit	4'840.00		5'290.00		3'693.80	
	Nettoaufwand		4'840.00		5'290.00		3'693.80
3420	Freizeit	2'090.00		2'040.00		3'693.80	
	3101. Betriebs-, Verbrauchsmaterial					503.00	
	3149. Unterhalt übrige Sachanlagen					627.00	
	3635. Beiträge an private Unternehmen					1'540.00	
	3636. Beiträge an private Organisationen ohne Erwerbszw	1'540.00		1'540.00		473.80	
	3910. Interne Verrechnung von Dienstleistungen	550.00		500.00		550.00	
3422	Parkanlagen und Wanderwege	2'750.00		3'250.00			
	3101. Betriebs-, Verbrauchsmaterial	1'000.00		1'000.00			
	3101. Strassenunterhalt			500.00			
	3130. Dienstleistung Dritter	750.00		750.00			
	3151. Unterhalt Apparate, Maschinen, Geräte, Fahrzeuge,	500.00		500.00			
	3634. Beiträge an öffentliche Unternehmungen	500.00		500.00			
35	Kirchen und religiöse Angelegenheiten	300.00		300.00		335.70	
	Nettoaufwand		300.00		300.00		335.70
350	Kirchen und religiöse Angelegenheit	300.00		300.00		335.70	
	Nettoaufwand		300.00		300.00		335.70
3500	Kirchen und religiöse Angelegenheiten	300.00		300.00		335.70	
	3612. Entschädigung an Gemeinde und Gemeindeverbän	300.00		300.00			
	3632. Beiträge an Gemeinden und Gemeindeverbände					335.70	
4	Gesundheit	12'687.00		10'657.50		9'293.25	
	Nettoaufwand		12'687.00		10'657.50		9'293.25
42	Ambulante Krankenpflege	150.00		150.00		150.00	
	Nettoaufwand		150.00		150.00		150.00
421	Ambulante Krankenpflege	150.00		150.00		150.00	
	Nettoaufwand		150.00		150.00		150.00
4210	Ambulante Krankenpflege	150.00		150.00		150.00	
	3636. Beiträge an private Organisationen ohne Erwerbszw	150.00		150.00		150.00	
43	Gesundheit	9'492.00		9'507.50		8'983.25	
	Nettoaufwand		9'492.00		9'507.50		8'983.25
432	Krankheitsbekämpfung, übrige	300.00				300.00	
	Nettoaufwand		300.00			300.00	
4320	Krankheitsbekämpfung, übrige	300.00				300.00	
	3635. Beiträge an private Unternehmen	300.00				300.00	
433	Schulgesundheitsdienst	9'192.00		9'507.50		8'683.25	
	Nettoaufwand		9'192.00		9'507.50		8'683.25

	Budget 2026		Budget 2025		Rechnung 2024	
	Aufwand	Ertrag	Aufwand	Ertrag	Aufwand	Ertrag
4330 Schulgesundheitsdienst	942.00		1'677.50		382.65	
3010. Löhne des Verwältungs- und Betriebspersonal	200.00		200.00		114.65	
3090. Aus- und Weiterbildung des Personals			300.00			
3100. Büromaterial	82.00		97.50		48.00	
3136. Ärztliche Untersuchungen	660.00		880.00		220.00	
3170. Reisekosten und Spesen			200.00			
4331 Schulzahnpflege	8'250.00		7'830.00		8'300.60	
3053. AG-Beiträge an Unfallversicherungen					1.40	
3090. Aus- und Weiterbildung des Personals					690.00	
3101. Betriebs-, Verbrauchsmaterial	60.00		300.00		321.20	
3103. Fachliteratur, Zeitschriften			40.00			
3132. Honorare externe Berate, Gutachter, Fachexperten	990.00		1'190.00		990.00	
3136. Ärztliche Untersuchungen	7'200.00		6'300.00		6'099.00	
3170. Reisekosten und Spesen					199.00	
49 Gesundheitswesen	3'045.00		1'000.00		160.00	
Nettoaufwand		3'045.00		1'000.00		160.00
490 Gesundheitswesen	3'045.00		1'000.00		160.00	
Nettoaufwand		3'045.00		1'000.00		160.00
4900 Gesundheitswesen	3'045.00		1'000.00		160.00	
3120. Stromkosten			100.00			
3130. Dienstleistung Dritter	300.00		600.00		160.00	
3156. Unterhalt medizinische Geräte	2'445.00					
3636. Beiträge an private Organisationen ohne Erwerbszw	300.00		300.00			
5 Soziale Sicherheit	2'221'466.00	100'000.00	2'254'832.50	96'600.00	2'102'294.97	99'577.80
Nettoaufwand		2'121'466.00		2'158'232.50		2'002'717.17
53 Alter + Hinterlassene	579'619.00	4'000.00	608'330.00	600.00	580'161.85	3'808.00
Nettoaufwand		575'619.00		607'730.00		576'353.85
531 Alters- und Hinterlassenenversicherung AHV	20'781.00	2'800.00	16'050.00		17'600.00	2'658.00
Nettoaufwand		17'981.00		16'050.00		14'942.00
5310 Alters- und Hinterlassenenversicherung AHV	20'781.00	2'800.00	16'050.00		17'600.00	2'658.00
3010. Löhne des Verwältungs- und Betriebspersonal	17'550.00					
3050. AG-Beiträge AHV/IV/EO/ALV, Verwaltungskosten	1'141.00					
3052. AG-Beiträge an Pensionskassen	1'280.00					
3053. AG-Beiträge an Unfallversicherungen	176.00					
3054. AG-Beiträge an Familienausgleichskasse	263.00					
3055. AG-Beiträge an Krankentaggeldversicherungen	321.00					
3130. Mitglieder- und Verbandsbeiträge	50.00		50.00			
3910. Interne Verrechnung von Dienstleistungen			16'000.00		17'600.00	
4611. Entschädigung von Kanton und Konkordate		2'800.00				2'658.00
532 Ergänzungsleistungen AHV / IV	551'464.00		585'600.00		555'201.00	
Nettoaufwand		551'464.00		585'600.00		555'201.00
5320 Ergänzungsleistungen AHV / IV	551'464.00		585'600.00		555'201.00	
3631. Beiträge an Kanton und Konkordate	551'464.00		585'600.00		555'201.00	
533 Leistungen an Pensionierte	7'274.00	1'200.00	5'980.00	600.00		
Nettoaufwand		6'074.00		5'380.00		
5330 Leistungen an Pensionierte	7'274.00	1'200.00	5'980.00	600.00		
3105. Lebensmittel	30.00					
3130. Dienstleistung Dritter	120.00					
3130. Telefon-/Internet-/Portokosten	754.00		200.00			

	Budget 2026		Budget 2025		Rechnung 2024	
	Aufwand	Ertrag	Aufwand	Ertrag	Aufwand	Ertrag
3161. Miete, Benützungskosten	240.00					
3171. Exkursionen, Schulreisen und Lager	1'600.00		1'500.00			
3612. Entschädigung an Gemeinde und Gemeindeverbände	2'000.00		2'000.00			
3636. Beiträge an private Organisationen ohne Erwerbszw	200.00		200.00			
3637. Beiträge an private Haushalte	180.00					
3637. Geschenke an Jubilare	2'150.00		2'080.00			
4260. Rückerstattungen Dritter		1'200.00		600.00		
535 Leistungen an das Alter	100.00		700.00		7'360.85	1'150.00
Nettoaufwand		100.00		700.00		6'210.85
5350 Leistungen an das Alter	100.00		700.00		7'360.85	1'150.00
3102. Drucksachen, Publikationen					1'231.65	
3130. Dienstleistung Dritter	100.00		700.00			
3130. Telefon-/Internet-/Portokosten					50.00	
3635. Beiträge an private Unternehmen					5'101.15	
3636. Beiträge an private Organisationen ohne Erwerbszweck					978.05	
4260. Rückerstattungen Dritter						1'150.00
54 Familie und Jugend	123'705.00	96'000.00	133'750.00	96'000.00	120'906.00	95'769.80
Nettoaufwand		27'705.00		37'750.00		25'136.20
541 Familienzulagen	11'885.00		12'000.00		8'231.00	
Nettoaufwand		11'885.00		12'000.00		8'231.00
5410 Familienzulagen	11'885.00		12'000.00		8'231.00	
3631. Beiträge an Kanton und Konkordate	11'885.00		12'000.00		8'231.00	
544 Jugendschutz	480.00		410.00			
Nettoaufwand		480.00		410.00		
5440 Jugendschutz allgemein	480.00		410.00			
3635. Beiträge an private Unternehmen	480.00		410.00			
545 Leistungen an Familien	111'340.00	96'000.00	121'340.00	96'000.00	112'675.00	95'769.80
Nettoaufwand		15'340.00		25'340.00		16'905.20
5450 Leistungen an Familien allgemein	111'340.00	96'000.00	121'340.00	96'000.00	112'675.00	95'769.80
3635. Beiträge an private Unternehmen	340.00		340.00			
3636. Beiträge an private Organisationen ohne Erwerbszw	1'000.00		1'000.00			
3637. Beiträge an private Haushalte	110'000.00		120'000.00		112'675.00	
4611. Entschädigung von Kanton und Konkordate		96'000.00		96'000.00		95'769.80
57 Sozialhilfe und Asylwesen	1'518'142.00		1'512'752.50		1'401'227.12	
Nettoaufwand		1'518'142.00		1'512'752.50		1'401'227.12
573 Asylwesen	130.00		130.00		125.90	
Nettoaufwand		130.00		130.00		125.90
5730 Asylwesen	130.00		130.00		125.90	
3134. Sachversicherungsprämien	130.00		130.00		125.90	
579 Sozialhilfe	1'518'012.00		1'512'622.50		1'401'101.22	
Nettoaufwand		1'518'012.00		1'512'622.50		1'401'101.22
5796 Regionaler Sozialdienst	52'728.00		92'542.50		69'014.67	
3612. Entschädigung an Gemeinde und Gemeindeverbände	52'628.00		92'442.50			
3634. Beiträge an öffentliche Unternehmungen					69'014.67	
3635. Beiträge an private Unternehmen	100.00		100.00			
5799 Lastenausgleich Sozialhilfe	1'465'284.00		1'420'080.00		1'332'086.55	

	Budget 2026		Budget 2025		Rechnung 2024	
	Aufwand	Ertrag	Aufwand	Ertrag	Aufwand	Ertrag
3611. Entschädigung an Kantone und Konkordate	1'465'284.00		1'420'080.00		1'332'086.55	
6 Verkehr und Nachrichtenübermittlung	1'003'055.00	199'155.00	842'563.70	32'000.00	848'355.11	37'582.06
Nettoaufwand		803'900.00		810'563.70		810'773.05
61 Strassenverkehr	629'150.00	45'050.00	629'613.70	32'000.00	652'404.51	33'477.06
Nettoaufwand		584'100.00		597'613.70		618'927.45
615 Gemeindestrassen	629'150.00	45'050.00	629'613.70	32'000.00	652'404.51	33'477.06
Nettoaufwand		584'100.00		597'613.70		618'927.45
6150 Gemeindestrassen	629'150.00	45'050.00	629'613.70	32'000.00	652'404.51	33'477.06
3010. Löhne des Verwaltungs- und Betriebspersonal	320'437.00		298'349.35		291'898.30	
3010. Taggelder von Kranken- und Unfallversicherungen, EO					-93.00	
3050. AG-Beiträge AHV/IV/EO/ALV, Verwaltungskosten	20'836.00		18'300.00		18'706.40	
3052. AG-Beiträge an Pensionskassen	27'180.00		23'000.00		25'658.30	
3053. AG-Beiträge an Unfallversicherungen	3'172.00		2'090.00		2'012.90	
3054. AG-Beiträge an Familienausgleichskasse	4'807.00		4'310.00		4'334.10	
3055. AG-Beiträge an Krankentaggeldversicherungen	5'864.00		5'313.40		5'285.60	
3090. Aus- und Weiterbildung des Personals			1'400.00		4'338.95	
3099. Übriger Personalaufwand					273.10	
3099. Rückstellung Ferien-/Überzeitguthaben					-1'200.00	
3101. Betriebs-, Verbrauchsmaterial	12'000.00		12'000.00		11'751.19	
3101. Treibstoff	11'500.00		13'000.00		11'339.65	
3101. Strassenunterhalt	18'000.00		45'000.00		41'394.65	
3101. Winterdienstmaterial	10'500.00		11'000.00		5'941.65	
3101. Tafeln, Signale, Farbe	2'000.00		2'000.00		5'179.78	
3111. Maschinen, Geräte und Fahrzeuge	5'000.00		2'500.00		1'783.84	
3112. Kleider, Wäsche	2'400.00		2'400.00		2'643.14	
3120. Stromkosten	3'720.00		5'560.00		5'649.70	
3120. Diverse Ver- und Entsorgung					300.00	
3130. Telefon-/Internet-/Portokosten	150.00		150.00		149.00	
3130. Strassenreinigung & Winterdienst	15'200.00		15'200.00		20'304.95	
3130. Entsorgungs- und Deponiegebühren	1'500.00		1'500.00		29.20	
3130. Mitglieder- und Verbandsbeiträge	440.00		350.00			
3132. Honorare externe Berate, Gutachter, Fachexperten	2'450.00		2'390.00		1'814.95	
3134. Sachversicherungsprämien	7'640.00		7'640.00		6'981.25	
3137. Steuern und Abgaben	6'083.00		6'083.80		6'300.80	
3141. Unterhalt Strassenbeleuchtung	12'901.00		13'982.30		30'487.10	
3141. Unterhalt Strassen/Verkehrswege	15'000.00		32'300.00		24'611.85	
3151. Unterhalt Apparate, Maschinen, Geräte, Fahrzeuge,	27'500.00		20'000.00		47'426.11	
3158. Unterhalt immaterielle Anlagen	1'622.00		1'622.00		1'621.50	
3161. Miete, Benützungskosten	2'210.00		2'900.00		191.45	
3170. Reisekosten und Spesen	540.00		540.00		540.00	
3300. Planmässige Abschreibungen Strassen/Verkehrswe	29'754.00		22'927.85		26'004.35	
3300. Planmässige Abschreibungen Mobilien	42'705.00		42'705.00		32'705.05	
3320. Planmässige Abschreibungen übrige immaterielle A	5'689.00				5'688.70	
3910. Interne Verrechnung von Dienstleistungen	10'350.00		13'100.00		10'350.00	
4260. Rückerstattungen Dritter		5'900.00		5'500.00		1'105.40
4310. Aktivierbare Eigenleistungen auf Sachanlagen						4'539.71
4612. Verrechnete Personalkosten SF/AH		9'900.00		9'000.00		9'900.00
4631. Beiträge von Kanton		10'000.00		10'000.00		9'681.95
4910. Interne Verrechnungen von Dienstleistungen		19'250.00		7'500.00		8'250.00
62 Öffentlicher Verkehr	223'905.00	4'105.00	212'950.00		195'950.60	4'105.00
Nettoaufwand		219'800.00		212'950.00		191'845.60
629 Öffentlicher Verkehr	223'905.00	4'105.00	212'950.00		195'950.60	4'105.00
Nettoaufwand		219'800.00		212'950.00		191'845.60
6290 Öffentlicher Verkehr	3'900.00	4'105.00			3'908.60	4'105.00

	Budget 2026		Budget 2025		Rechnung 2024	
	Aufwand	Ertrag	Aufwand	Ertrag	Aufwand	Ertrag
3130. Dienstleistung Dritter	3'900.00				3'908.60	
4240. Benützungsgebühren		4'105.00				4'105.00
6291 Gemeindeanteil Öffentlicher Verkehr	220'005.00		212'950.00		192'042.00	
3631. Beiträge an Kanton und Konkordate	220'005.00		212'950.00		192'042.00	
63 Verkehr, übrige	150'000.00	150'000.00				
634 Verkehrsplanung allgemein	150'000.00	150'000.00				
6340 Verkehrsplanung allgemein	150'000.00	150'000.00				
3690. Investitionsbeitrag	150'000.00					
4893. Entnahmen aus Vorfinanzierungen des EK		150'000.00				
7 Umweltschutz und Raumordnung	1'622'228.00	1'524'685.00	1'627'449.00	1'535'306.40	1'466'956.97	1'435'730.53
Nettoaufwand		97'543.00		92'142.60		31'226.44
71 Wasserversorgung	525'159.00	525'159.00	527'120.80	527'120.80	489'564.98	489'564.98
710 Wasserversorgung	525'159.00	525'159.00	527'120.80	527'120.80	489'564.98	489'564.98
7101 Wasserversorgung [Gemeindebetrieb]	525'159.00	525'159.00	527'120.80	527'120.80	489'564.98	489'564.98
3010. Löhne des Verwältungs- und Betriebspersonal	32'822.00		28'653.75		20'572.15	
3050. AG-Beiträge AHV/IV/EO/ALV, Verwaltungskosten	2'134.00		1'846.70		1'187.90	
3053. AG-Beiträge an Unfallversicherungen	79.00		40.10		27.70	
3054. AG-Beiträge an Familienausgleichskasse	492.00		429.80		268.45	
3090. Aus- und Weiterbildung des Personals	1'100.00		1'100.00		1'037.80	
3101. Betriebs-, Verbrauchsmaterial	3'000.00		7'150.00		5'992.00	
3111. Maschinen, Geräte und Fahrzeuge	21'845.00		22'845.00		19'556.15	
3112. Kleider, Wäsche			300.00			
3120. Stromkosten	36'485.00		27'850.00		46'676.60	
3130. Dienstleistung Dritter	11'947.00		8'900.00			
3130. Telefon-/Internet-/Portokosten	5'772.00		5'272.40		3'048.80	
3130. Wasserproben	14'600.00		19'800.00		10'608.00	
3130. Ersatz/Montage Wasserzähler	6'000.00		6'000.00		4'687.23	
3131. Planungen und Projektierungen Dritter	270.00		270.00		1'560.00	
3134. Sachversicherungsprämien	3'411.00		3'123.90		3'411.20	
3137. Steuern und Abgaben					160.00	
3143. Unterhalt Tiefbauten	30'000.00		40'000.00		36'303.25	
3144. Unterhalt Hochbauten, Gebäude	20'400.00		18'000.00		23'275.15	
3151. Unterhalt Apparate, Maschinen, Geräte, Fahrzeuge,	15'600.00		15'600.00		15'916.77	
3170. Reisekosten und Spesen	1'000.00		1'000.00		921.65	
3192. Abgeltung von Rechten	16'300.00		17'000.00		16'588.85	
3199. Übriger Betriebsaufwand	2'369.00		2'368.50			
3300. Planmässige Abschreibungen übrige Tiefbauten	24'725.00		24'723.90		24'469.90	
3300. Planmässige Abschreibungen Mobilien	8'000.00		8'000.00			
3320. Planmässige Abschreibungen übrige immaterielle A	16'888.00		16'888.00		1'887.95	
3510. Einlage in Spezialfinanzierung Werterhalt	199'300.00		214'288.75		214'288.63	
3510. Einlage Anschlussgebühren in SF Werterhalt	15'000.00					
3612. Verrechneter Personalaufwand SF/AH	35'450.00		35'500.00		36'961.60	
3632. Beiträge an Gemeinden und Gemeindeverbände	170.00		170.00		157.25	
4240. Benützungsgebühren						100.00
4240. Grundgebühr		200'000.00		194'266.00		188'713.36
4240. Verbrauchsgebühr		215'000.00		214'500.00		209'281.60
4240. Anschlussgebühren		15'000.00		40'000.00		162.00
4510. Entnahme aus Spezialfinanzierung Werterhalt		85'391.00		77'611.90		47'432.92
9011. Abschluss SF, Aufwandüberschuss		9'768.00		742.90		43'875.10
72 Abwasserentsorgung	691'280.00	691'280.00	671'645.60	671'645.60	625'649.21	625'649.21
720 Abwasserentsorgung	691'280.00	691'280.00	671'645.60	671'645.60	625'649.21	625'649.21

	Budget 2026		Budget 2025		Rechnung 2024	
	Aufwand	Ertrag	Aufwand	Ertrag	Aufwand	Ertrag
7201 Abwasserentsorgung [Gemeindebetrieb]	691'280.00	691'280.00	671'645.60	671'645.60	625'649.21	625'649.21
3120. Stromkosten	270.00				470.75	
3130. Dienstleistung Dritter	1'570.00		1'570.00			
3130. Telefon-/Internet-/Portokosten					140.20	
3137. Steuern und Abgaben	160.00		160.00		160.00	
3143. Unterhalt Tiefbauten	10'000.00		10'530.00		3'471.75	
3169. Übrige Mieten und Benützungskosten	300.00		300.00		373.25	
3181. Tatsächliche Forderungsverluste					-644.56	
3300. Planmässige Abschreibungen übrige Tiefbauten	27'661.00		21'786.05		19'301.80	
3320. Planmässige Abschreibungen übrige immaterielle A	96'649.00		45'632.95		54'448.55	
3510. Einlage in Spezialfinanzierung Werterhalt	276'000.00		275'966.60		275'966.60	
3510. Einlage Anschlussgebühren in SF Werterhalt	15'000.00		50'000.00		7'103.95	
3612. Verrechneter Personalaufwand SF/AH	46'670.00		45'700.00		46'670.00	
3632. Beiträge an Gemeinden und Gemeindeverbände	217'000.00		220'000.00		218'186.92	
4240. Grundgebühr		182'000.00		155'967.50		181'441.95
4240. Verbrauchsgebühr		291'700.00		314'500.00		289'684.12
4240. Anschlussgebühren		15'000.00		50'000.00		7'103.95
4260. Rückerstattungen Dritter				20'000.00		20'734.77
4479. Übrige Erträge Liegenschaften VV		250.00		250.00		
4510. Entnahme aus Spezialfinanzierung Werterhalt		134'310.00		67'419.00		73'750.35
9011. Abschluss SF, Aufwandüberschuss		68'020.00		63'509.10		52'934.07
73 Abfall	205'896.00	205'896.00	214'580.00	214'580.00	216'060.54	216'060.54
730 Abfall	205'896.00	205'896.00	214'580.00	214'580.00	216'060.54	216'060.54
7301 Abfall [Gemeindebetrieb]	205'896.00	205'896.00	214'580.00	214'580.00	216'060.54	216'060.54
3101. Betriebs-, Verbrauchsmaterial	6'400.00		6'400.00		9'701.30	
3102. Drucksachen, Publikationen	1'000.00		1'000.00		795.00	
3130. Dienstleistung Dritter	100.00					
3130. Telefon-/Internet-/Portokosten	300.00		300.00		-650.98	
3130. Entsorgungs- und Deponiegebühren	91'320.00		100'900.00		92'649.53	
3130. Kehrichtverbrennung KEWU AG	68'480.00		68'480.00		72'171.28	
3612. Verrechneter Personalaufwand SF/AH	37'650.00		37'500.00		37'650.00	
3614. Provisionen Verkaufsstellen					3'744.41	
4240. Grundgebühr		83'896.00		83'895.50		106'262.96
4240. Verbrauchsgebühr		105'000.00		105'000.00		56'047.10
4250. Verkäufe		7'000.00		5'500.00		6'959.70
4260. Rückerstattungen Dritter		10'000.00				
9010. Abschluss SF, Ertragsüberschuss	646.00					
9011. Abschluss SF, Aufwandüberschuss				20'184.50		46'790.78
74 Verbauungen	70'889.00		26'888.75		38'449.90	
Nettoaufwand		70'889.00		26'888.75		38'449.90
741 Gewässerverbauungen	70'889.00		26'888.75		38'449.90	
Nettoaufwand		70'889.00		26'888.75		38'449.90
7410 Gewässerverbauungen	70'889.00		26'888.75		38'449.90	
3101. Betriebs-, Verbrauchsmaterial			2'000.00			
3130. Dienstleistung Dritter			22'000.00		35'561.15	
3142. Unterhalt Wasserbau	57'000.00					
3300. Planmässige Abschreibungen Wasserbau	2'889.00		2'888.75		2'888.75	
3910. Interne Verrechnung von Dienstleistungen	11'000.00					
76 Bekämpfung von Umweltverschmutzung		63'400.00		60'000.00		63'396.10
Nettoertrag	63'400.00		60'000.00		63'396.10	
761 Luftreinhaltung und Klimaschutz		63'400.00		60'000.00		63'396.10
Nettoertrag	63'400.00		60'000.00		63'396.10	

	Budget 2026		Budget 2025		Rechnung 2024	
	Aufwand	Ertrag	Aufwand	Ertrag	Aufwand	Ertrag
7610 Luftreinhaltung und Klimaschutz		63'400.00		60'000.00		63'396.10
4634. Beiträge von öffentlichen Unternehmungen		63'400.00		60'000.00		63'396.10
77 Übriger Umweltschutz	117'525.00	38'950.00	159'289.40	36'960.00	109'469.04	41'059.70
Nettoaufwand		78'575.00		122'329.40		68'409.34
771 Friedhof und Bestattung	105'085.00	19'590.00	147'489.40	17'600.00	97'134.19	21'819.70
Nettoaufwand		85'495.00		129'889.40		75'314.49
7710 Friedhof und Bestattung allgemein	105'085.00	19'590.00	147'489.40	17'600.00	97'134.19	21'819.70
3101. Betriebs-, Verbrauchsmaterial	150.00		150.00			
3120. Stromkosten	3'700.00		3'700.00			
3120. Diverse Ver- und Entsorgung	4'110.00		11'750.00		7'306.85	
3130. Dienstleistung Dritter	6'900.00		6'900.00			
3130. Gemeinschaftsgrab	500.00				415.10	
3130. Friedhofunterhalt	60'000.00		65'500.00		52'489.70	
3130. Bestattungen	7'900.00		7'900.00		8'803.85	
3130. Unterhalt Vertragsgräber	8'400.00		8'500.00		8'659.70	
3134. Sachversicherungsprämien	454.00		454.30		449.49	
3143. Unterhalt Tiefbauten					1'156.35	
3144. Unterhalt Hochbauten, Gebäude	900.00		10'900.00		1'610.70	
3151. Unterhalt Apparate, Maschinen, Geräte, Fahrzeuge,	1'000.00		1'000.00		976.20	
3300. Planmässige Abschreibungen Hochbauten	7'086.00		7'086.05		7'086.05	
3320. Planmässige Abschreibungen übrige immaterielle A	185.00		20'189.05		4'374.20	
3910. Interne Verrechnung von Dienstleistungen	3'800.00		3'460.00		3'806.00	
4240. Benützungsgebühren						2'400.00
4240. Grundgebühr		11'090.00		9'100.00		2'250.00
4240. Verbrauchsgebühr		8'500.00		8'500.00		4'500.00
4480. Mietzinse von gemieteten Liegenschaften						550.00
4893. Entnahmen aus Vorfinanzierungen des EK						12'119.70
779 Umweltschutz	12'440.00	19'360.00	11'800.00	19'360.00	12'334.85	19'240.00
Nettoertrag	6'920.00		7'560.00		6'905.15	
7792 Hundetoiletten	12'440.00	19'360.00	11'800.00	19'360.00	12'334.85	19'240.00
3101. Betriebs-, Verbrauchsmaterial	3'700.00		3'700.00		2'778.90	
3102. Drucksachen, Publikationen	40.00					
3111. Maschinen, Geräte und Fahrzeuge	2'100.00		2'100.00		2'042.45	
3120. Diverse Ver- und Entsorgung					913.50	
3910. Interne Verrechnung von Dienstleistungen	6'600.00		6'000.00		6'600.00	
4033. Hundetaxe		19'360.00		19'360.00		19'240.00
79 Raumordnung	11'479.00		27'924.45	25'000.00	-12'236.70	
Nettoaufwand		11'479.00		2'924.45		
Nettoertrag					12'236.70	
790 Raumordnung	11'479.00		27'924.45	25'000.00	-12'236.70	
Nettoaufwand		11'479.00		2'924.45		
Nettoertrag					12'236.70	
7900 Raumordnung allgemein			27'924.45	25'000.00	-29'205.70	
3320. Planmässige Abschreibungen übrige immaterielle Anlagen			2'924.45		-29'205.70	
3690. Investitionsbeitrag			25'000.00			
4893. Entnahmen aus Vorfinanzierungen des EK				25'000.00		
7907 Regionalkonferenzen	11'479.00				16'969.00	
3634. Beiträge an öffentliche Unternehmungen	11'479.00				16'969.00	
8 Volkswirtschaft	13'039.00	75'366.00	17'710.00	77'366.00	6'546.75	75'261.20
Nettoertrag	62'327.00		59'656.00		68'714.45	

	Budget 2026		Budget 2025		Rechnung 2024	
	Aufwand	Ertrag	Aufwand	Ertrag	Aufwand	Ertrag
81 Landwirtschaft	40.00		40.00		3'239.25	
Nettoaufwand		40.00		40.00		3'239.25
811 Verwaltung, Vollzug und Kontrolle	40.00		40.00		3'239.25	
Nettoaufwand		40.00		40.00		3'239.25
8110 Verwaltung, Vollzug und Kontrolle	40.00		40.00		3'239.25	
3010. Löhne des Verwaltungs- und Betriebspersonal					2'961.20	
3050. AG-Beiträge AHV/IV/EO/ALV, Verwaltungskosten					189.90	
3053. AG-Beiträge an Unfallversicherungen					4.15	
3054. AG-Beiträge an Familienausgleichskasse					44.00	
3130. Mitglieder- und Verbandsbeiträge			40.00			
3635. Beiträge an private Unternehmen	40.00				40.00	
82 Forstwirtschaft	7'500.00	10'000.00	12'150.00	12'000.00	3'307.50	9'895.00
Nettoaufwand				150.00		
Nettoertrag	2'500.00				6'587.50	
820 Forstwirtschaft	7'500.00	10'000.00	12'150.00	12'000.00	3'307.50	9'895.00
Nettoaufwand				150.00		
Nettoertrag	2'500.00				6'587.50	
8200 Forstwirtschaft	7'500.00	10'000.00	12'150.00	12'000.00	3'307.50	9'895.00
3130. Telefon-/Internet-/Portokosten					342.50	
3130. Mitglieder- und Verbandsbeiträge	300.00		150.00			
3141. Unterhalt Strassen/Verkehrswege	500.00		500.00			
3145. Holzschlag und Pflegemassnahmen	4'500.00		9'500.00		765.00	
3910. Interne Verrechnung von Dienstleistungen	2'200.00		2'000.00		2'200.00	
4250. Verkäufe		10'000.00		12'000.00		9'895.00
84 Tourismus	5'021.00		5'040.00			
Nettoaufwand		5'021.00		5'040.00		
840 Tourismus	5'021.00		5'040.00			
Nettoaufwand		5'021.00		5'040.00		
8400 Tourismus	5'021.00		5'040.00			
3634. Beiträge an öffentliche Unternehmungen	5'021.00		5'040.00			
85 Industrie, Gewerbe, Handel	478.00		480.00			
Nettoaufwand		478.00		480.00		
850 Industrie, Gewerbe, Handel	478.00		480.00			
Nettoaufwand		478.00		480.00		
8506 Regionale Wirtschaftsförderung	478.00		480.00			
3634. Beiträge an öffentliche Unternehmungen	478.00		480.00			
87 Brennstoffe und Energie		65'366.00		65'366.00		65'366.20
Nettoertrag	65'366.00		65'366.00		65'366.20	
871 Elektrizität		65'366.00		65'366.00		65'366.20
Nettoertrag	65'366.00		65'366.00		65'366.20	
8710 Elektrizität allgemein		65'366.00		65'366.00		65'366.20
4120. Konzessionen		65'000.00		65'000.00		65'000.00
4479. Übrige Erträge Liegenschaften VV		366.00		366.00		366.20
9 Finanzen und Steuern	810'196.00	7'316'679.00	813'985.20	7'148'807.00	874'659.93	7'521'353.20
Nettoertrag	6'506'483.00		6'334'821.80		6'646'693.27	

	Budget 2026		Budget 2025		Rechnung 2024	
	Aufwand	Ertrag	Aufwand	Ertrag	Aufwand	Ertrag
91 Steuern	51'000.00	6'510'800.00	55'250.00	6'472'700.00	64'345.40	6'798'282.25
Nettoertrag	6'459'800.00		6'417'450.00		6'733'936.85	
910 Steuern	51'000.00	6'510'800.00	55'250.00	6'472'700.00	64'345.40	6'798'282.25
Nettoertrag	6'459'800.00		6'417'450.00		6'733'936.85	
9100 Allgemeine Gemeindesteuern	51'000.00	5'564'800.00	55'000.00	5'617'700.00	58'132.40	5'814'279.65
3180. Wertberichtigung auf Forderungen					6'764.00	
3181. Tatsächliche Forderungsverluste	51'000.00		55'000.00		51'368.40	
4000. Einkommenssteuern		5'030'800.00		5'050'000.00		5'240'595.50
4000. Nachsteuer und Bussen Einkommenssteuern						284.40
4000. Aktive Steuerauscheidungen Einkommen		58'100.00		70'000.00		72'584.00
4000. Passive Steuerauscheidungen Einkommen		-122'000.00		-80'000.00		-172'592.95
4000. Pauschale Steueranrechnungen NP		-3'300.00		5'000.00		-4'099.65
4001. Vermögenssteuern		424'250.00		445'000.00		451'088.70
4001. Aktive Steuerauscheidungen Vermögen		21'100.00		25'000.00		24'433.25
4001. Passive Steuerauscheidungen Vermögen		-28'450.00		-25'000.00		-33'324.40
4002. Quellensteuern		56'000.00		45'000.00		55'734.05
4002. Quellensteuern BGSA		1'450.00		1'700.00		1'444.00
4010. Gewinnsteuern		50'000.00		25'000.00		76'023.45
4010. Aktive Steuerauscheidungen Gewinnsteuern		34'100.00		41'000.00		38'862.65
4010. Passive Steuerauscheidungen Gewinnsteuern		-2'150.00		-5'000.00		-4'631.15
4011. Kapitalsteuern		500.00				432.20
4011. Aktive Steuerauscheidungen Kapitalsteuern		100.00		100.00		1.80
4011. Passive Steuerauscheidungen Kapitalsteuern		-100.00		-100.00		-5.30
4029. Eingang abgeschriebene Steuern		44'400.00		20'000.00		67'449.10
9101 Sondersteuern		411'000.00		330'000.00	6'036.05	448'673.20
3181. Tatsächliche Forderungsverluste					6'036.05	
4022. Grundstückgewinnsteuern		161'000.00		100'000.00		181'088.10
4022. Sonderveranlagungen		250'000.00		230'000.00		267'585.10
9102 Liegenschaftssteuern		535'000.00	250.00	525'000.00	176.95	535'329.40
3181. Tatsächliche Forderungsverluste			250.00		176.95	
4021. Liegenschaftssteuern		535'000.00		525'000.00		535'329.40
93 Finanz- und Lastenausgleich	434'991.00	707'436.00	436'800.00	594'164.00	437'618.00	625'145.00
Nettoertrag	272'445.00		157'364.00		187'527.00	
930 Finanz- und Lastenausgleich	434'991.00	707'436.00	436'800.00	594'164.00	437'618.00	625'145.00
Nettoertrag	272'445.00		157'364.00		187'527.00	
9300 Finanz- und Lastenausgleich	434'991.00	707'436.00	436'800.00	594'164.00	437'618.00	625'145.00
3621. Finanz- und Lastenausgleich an Kanton	434'991.00		436'800.00		437'618.00	
4621. Geografisch-topografischer Zuschuss		130'360.00		130'551.00		130'551.00
4621. Soziodemografischer Zuschuss		15'500.00		13'613.00		13'613.00
4622. Zuschuss Disparitätenabbau		561'576.00		450'000.00		480'981.00
95 Ertragsanteile, übrige		5'500.00		4'000.00		5'762.45
Nettoertrag	5'500.00		4'000.00		5'762.45	
950 Ertragsanteile, übrige		5'500.00		4'000.00		5'762.45
Nettoertrag	5'500.00		4'000.00		5'762.45	
9500 Ertragsanteile, übrige		5'500.00		4'000.00		5'762.45
4024. Erbschafts- und Schenkungssteuern		2'000.00		2'000.00		2'218.45
4600. Anteile an direkter Bundessteuer		3'500.00		2'000.00		3'544.00
96 Vermögens- und Schuldenverwaltung	45'470.00	92'083.00	43'200.00	77'243.00	93'961.33	91'306.05
Nettoaufwand						2'655.28

	Budget 2026		Budget 2025		Rechnung 2024	
	Aufwand	Ertrag	Aufwand	Ertrag	Aufwand	Ertrag
Nettoertrag	46'613.00		34'043.00			
961 Zinsen	19'300.00	26'747.00	31'000.00	20'240.00	25'898.56	34'360.80
Nettoaufwand				10'760.00		
Nettoertrag	7'447.00				8'462.24	
9610 Zinsen	19'300.00	26'747.00	31'000.00	20'240.00	25'898.56	34'360.80
3181. Tatsächliche Forderungsverluste					1'984.45	
3401. Verzinsung kurzfristige Finanzverbindlichkeiten			15'000.00		7'791.61	
3406. Verzinsung langfristige Finanzverbindlichkeiten	15'800.00		12'000.00		13'269.15	
3499. Übriger Finanzaufwand	3'500.00		4'000.00		2'853.35	
4401. Verzugszinsen		26'500.00		20'000.00		34'116.25
4407. Erträge aus Beteiligungen FV		7.00				4.55
4451. Erträge aus Beteiligungen VV		240.00		240.00		240.00
963 Liegenschaften des Finanzvermögens	26'170.00	65'336.00	12'200.00	57'003.00	68'062.77	56'945.25
Nettoaufwand						11'117.52
Nettoertrag	39'166.00		44'803.00			
9630 Liegenschaften des Finanzvermögens SF	26'170.00	65'336.00	12'200.00	57'003.00	68'062.77	56'945.25
3430. Baulicher Unterhalt Liegenschaften FV	12'310.00		600.00		56'657.95	
3431. Nicht baulicher Unterhalt Liegenschaften FV	4'660.00		2'500.00			
3439. Versicherungen, Ver- und Entsorgungsaufwand	8'100.00		8'100.00		10'304.82	
3910. Interne Verrechnung von Dienstleistungen	1'100.00		1'000.00		1'100.00	
4430. Mietzinse Liegenschaften FV		46'162.00		44'832.00		48'893.50
4430. Pachtzinse / Baurechtszinse		12'171.00		12'171.00		8'053.05
4432. Vergütung für Benützungen Liegenschaften FV						-54.00
4439. Übriger Liegenschaftsertrag FV		7'003.00				52.70
97 Rückverteilungen		860.00		700.00		857.45
Nettoertrag	860.00		700.00		857.45	
971 Rückverteilungen aus CO2-Abgabe		860.00		700.00		857.45
Nettoertrag	860.00		700.00		857.45	
9710 Rückverteilung aus CO2-Abgabe		860.00		700.00		857.45
4699. Rückverteilungen aus CO2-Abgabe		860.00		700.00		857.45
99 Nicht aufgeteilte Posten	278'735.00		278'735.20		278'735.20	
Nettoaufwand		278'735.00		278'735.20		278'735.20
990 Nicht aufgeteilte Posten	278'735.00		278'735.20		278'735.20	
Nettoaufwand		278'735.00		278'735.20		278'735.20
9901 Abschreibung bestehendes Verwaltungsvermögen	278'735.00		278'735.20		278'735.20	
3300. Planmässige Abschreibungen übrige Sachanlagen	278'735.00		278'735.20		278'735.20	

9.2 Erfolgsrechnung nach Sachgruppen

	Budget 2026		Budget 2025		Rechnung 2024	
	Aufwand	Ertrag	Aufwand	Ertrag	Aufwand	Ertrag
Erfolgsrechnung	10'127'107.00	10'048'592.00	10'152'975.10	10'093'563.40	10'339'590.09	10'441'712.47
Aufwandüberschuss		78'515.00		59'411.70		
Ertragsüberschuss					102'122.38	
3 Aufwand	10'126'461.00		10'152'975.10		10'309'677.44	
30 Personalaufwand	2'009'277.00		1'826'211.75		1'777'341.95	
300 Behörden und Kommissionen	114'570.00		120'099.65		114'843.22	
3000 Löhne, Tag- und Sitzungsgelder an Behörden und Kommissionen	114'570.00		120'099.65		114'843.22	
3000. Sitzungsgelder	114'570.00		120'099.65		114'843.22	
301 Löhne des Verwaltungs- und Betriebspersonals	1'564'579.00		1'414'367.85		1'388'754.83	
3010 Löhne des Verwaltungs- und Betriebspersonals	1'564'579.00		1'414'367.85		1'388'754.83	
3010. Löhne des Verwaltungs- und Betriebspersonal	1'539'692.00		1'404'699.55		1'376'705.98	
3010. Löhne Aushilfen & Ernstfalleinsätze	24'887.00		9'668.30		12'141.85	
3010. Taggelder von Kranken- und Unfallversicherungen, EO					-93.00	
305 Arbeitgeberbeiträge	280'428.00		229'984.25		224'853.85	
3050 AG-Beitr.AHV,IV,EO,ALV,Verwaltungskosten	105'324.00		90'686.70		87'292.90	
3050. AG-Beiträge AHV/IV/EO/ALV, Verwaltungskosten	105'324.00		90'686.70		87'292.90	
3052 AG-Beiträge an Pensionskassen	111'937.00		92'050.00		86'374.65	
3052. AG-Beiträge an Pensionskassen	111'937.00		92'050.00		86'374.65	
3053 AG-Beiträge an Unfallversicherungen	13'735.00		7'236.40		8'869.05	
3053. AG-Beiträge an Unfallversicherungen	13'735.00		7'236.40		8'869.05	
3054 AG-Beiträge an Familienausgleichskasse	24'951.00		22'152.70		20'192.65	
3054. AG-Beiträge an Familienausgleichskasse	24'951.00		22'152.70		20'192.65	
3055 AG-Beiträge an Krankentaggeldvers.	24'481.00		17'858.45		22'124.60	
3055. AG-Beiträge an Krankentaggeldversicherungen	24'481.00		17'858.45		22'124.60	
309 Übriger Personalaufwand	49'700.00		61'760.00		48'890.05	
3090 Aus- und Weiterbildung des Personals	48'300.00		56'960.00		39'991.75	
3090. Aus- und Weiterbildung des Personals	48'300.00		56'960.00		39'991.75	
3091 Personalwerbung			1'000.00		3'275.45	
3091. Personalwerbung			1'000.00		3'275.45	
3099 Übriger Personalaufwand	1'400.00		3'800.00		5'622.85	
3099. Übriger Personalaufwand	1'400.00		3'800.00		8'572.85	
3099. Rückstellung Ferien-/Überzeitguthaben					-2'950.00	
31 Sach- und übriger Betriebsaufwand	1'596'853.00		1'647'167.65		1'900'607.18	
310 Material- und Warenaufwand	189'988.00		246'973.50		217'401.89	
3100 Büromaterial	9'382.00		14'497.50		4'957.20	
3100. Büromaterial	9'382.00		14'497.50		4'957.20	
3101 Betriebs-, Verbrauchsmaterial	123'685.00		170'295.00		120'900.23	
3101. Betriebs-, Verbrauchsmaterial	75'385.00		91'195.00		57'044.50	
3101. Treibstoff	17'800.00		20'600.00		11'339.65	
3101. Strassenunterhalt	18'000.00		45'500.00		41'394.65	
3101. Winterdienstmaterial	10'500.00		11'000.00		5'941.65	
3101. Tafeln, Signale, Farbe	2'000.00		2'000.00		5'179.78	
3102 Drucksachen, Publikationen	14'281.00		18'010.00		25'233.00	
3102. Drucksachen, Publikationen	14'281.00		18'010.00		25'233.00	
3103 Fachliteratur, Zeitschriften	3'325.00		4'965.00		4'489.10	
3103. Fachliteratur, Zeitschriften	3'325.00		4'965.00		4'489.10	

	Budget 2026		Budget 2025		Rechnung 2024	
	Aufwand	Ertrag	Aufwand	Ertrag	Aufwand	Ertrag
3104 Lehrmittel	28'750.00		30'256.00		61'029.01	
3104. Lehrmittel	25'650.00		27'256.00		61'029.01	
3104. Lehrmittel Massnahmen Regelschule (MR)	3'100.00		3'000.00			
3105 Lebensmittel	10'565.00		8'950.00		793.35	
3105. Lebensmittel	10'565.00		8'950.00		793.35	
311 Nicht aktivierbare Anlagen	127'478.00		85'660.50		276'409.23	
3110 Büromöbel und Geräte	3'000.00		8'555.00		6'398.48	
3110. Büromöbel und Geräte	3'000.00		8'555.00		6'398.48	
3111 Maschinen, Geräte und Fahrzeuge	69'916.00		60'205.50		56'808.10	
3111. Maschinen, Geräte und Fahrzeuge	69'916.00		60'205.50		56'808.10	
3112 Kleider, Wäsche, Vorhänge	13'200.00		12'000.00		12'815.50	
3112. Kleider, Wäsche	13'200.00		12'000.00		12'815.50	
3113 Hardware	9'000.00		4'900.00		34'911.25	
3113. Hardware	9'000.00		4'900.00		34'911.25	
3118 Immateriellen Anlagen	32'362.00				165'356.75	
3118. Immaterielle Anlagen	32'362.00				165'356.75	
3119 Übrige nicht aktivierbare Anlagen					119.15	
3119. Übrige nicht aktivierbare Anlagen					119.15	
312 Ver- und Entsorgung Liegenschaften Verwaltungsvermögen	153'990.00		176'490.00		203'561.77	
3120 Ver- und Entsorgung Liegenschaften Verwaltungsvermögen	153'990.00		176'490.00		203'561.77	
3120. Stromkosten	74'837.00		70'845.00		52'797.05	
3120. Diverse Ver- und Entsorgung	79'153.00		105'645.00		150'764.72	
313 Dienstleistungen und Honorare	555'209.00		595'378.40		595'660.35	
3130 Dienstleistungen Dritter	409'416.00		460'546.60		418'990.85	
3130. Dienstleistung Dritter	71'160.00		114'450.00		74'517.13	
3130. Telefon-/Internet-/Portokosten	24'641.00		22'651.60		40'274.63	
3130. Strassenreinigung & Winterdienst	15'200.00		15'200.00		20'304.95	
3130. Entsorgungs- und Deponiegebühren	92'870.00		102'800.00		92'678.73	
3130. Mitglieder- und Verbandsbeiträge	4'565.00		4'265.00			
3130. Dienstleistungen Dritter - Einwohnerkontrolle	5'100.00		5'000.00		7'072.30	
3130. Dienstleistungen Dritter - Baubewilligungsgebühren	30'000.00		20'000.00		26'308.25	
3130. Wasserproben	14'600.00		19'800.00		10'608.00	
3130. Ersatz/Montage Wasserzähler	6'000.00		6'000.00		4'687.23	
3130. Kehrlichtverbrennung KEWU AG	68'480.00		68'480.00		72'171.28	
3130. Gemeinschaftsgrab	500.00				415.10	
3130. Friedhofunterhalt	60'000.00		65'500.00		52'489.70	
3130. Bestattungen	7'900.00		7'900.00		8'803.85	
3130. Unterhalt Vertragsgräber	8'400.00		8'500.00		8'659.70	
3131 Planungen und Projektierungen Dritter	270.00		270.00		1'560.00	
3131. Planungen und Projektierungen Dritter	270.00		270.00		1'560.00	
3132 Honor.ext.Berater,Gutachter,Fachexp.etc.	27'492.00		22'632.00		113'324.02	
3132. Honorare externe Berate, Gutachter, Fachexperten etc.	27'492.00		22'632.00		113'324.02	
3133 Informatik-Nutzungsaufwand	52'400.00		52'400.00			
3133. Informatik-Nutzungsaufwand	52'400.00		52'400.00			
3134 Sachversicherungsprämien	47'142.00		42'916.25		45'610.03	
3134. Sachversicherungsprämien	47'142.00		42'916.25		45'610.03	
3136 Honorare privatärztlicher Tätigkeit	10'110.00		8'230.00		6'650.25	
3136. Ärztliche Untersuchungen	10'110.00		8'230.00		6'650.25	
3137 Steuern und Abgaben	8'379.00		8'383.55		9'525.20	
3137. Steuern und Abgaben	8'379.00		8'383.55		9'525.20	
314 Baulicher Unterhalt und betrieblicher Unterhalt	234'291.00		231'045.30		180'085.50	

	Budget 2026		Budget 2025		Rechnung 2024	
	Aufwand	Ertrag	Aufwand	Ertrag	Aufwand	Ertrag
3141 Unterhalt Strassen/Verkehrswege	28'401.00		46'782.30		55'098.95	
3141. Unterhalt Strassenbeleuchtung	12'901.00		13'982.30		30'487.10	
3141. Unterhalt Strassen/Verkehrswege	15'500.00		32'800.00		24'611.85	
3142 Unterhalt Wasserbau	57'000.00					
3142. Unterhalt Wasserbau	57'000.00					
3143 Unterhalt übrige Tiefbauten	40'000.00		50'530.00		40'931.35	
3143. Unterhalt Tiefbauten	40'000.00		50'530.00		40'931.35	
3144 Unterhalt Hochbauten, Gebäude	104'390.00		124'233.00		82'663.20	
3144. Unterhalt Hochbauten, Gebäude	104'390.00		124'233.00		82'663.20	
3145 Unterhalt Wald	4'500.00		9'500.00		765.00	
3145. Holzschlag und Pflegemassnahmen	4'500.00		9'500.00		765.00	
3149 Unterhalt übrige Sachanlagen					627.00	
3149. Unterhalt übrige Sachanlagen					627.00	
315 Unterhalt Mobilien u.immater.Anlagen	164'216.00		146'556.00		270'146.09	
3151 Unterh.App.,Masch.,Geräte,Fahrz.,Werkz.	95'141.00		75'200.00		93'635.51	
3151. Unterhalt Apparate, Maschinen, Geräte, Fahrzeuge, Werkzeuge	95'141.00		75'200.00		93'635.51	
3153 Informatik-Unterhalt (Hardware)	4'760.00		4'760.00		90'317.22	
3153. Informatik-Unterhalt (Hardware)	4'760.00		4'760.00		90'317.22	
3156 Unterhalt medizinische Geräte	2'445.00					
3156. Unterhalt medizinische Geräte	2'445.00					
3158 Unterhalt immaterielle Anlagen	61'870.00		66'596.00		86'193.36	
3158. Unterhalt immaterielle Anlagen	61'870.00		66'596.00		86'193.36	
316 Mieten, Leasing, Pachten, Benützungsgb.	15'786.00		15'589.00		5'226.35	
3161 Mieten, Benützungskosten Anlagen	15'486.00		15'289.00		311.45	
3161. Miete, Benützungskosten	15'486.00		15'289.00		311.45	
3169 Übrige Mieten und Benützungskosten	300.00		300.00		4'914.90	
3169. Übrige Mieten und Benützungskosten	300.00		300.00		4'914.90	
317 Spesenentschädigungen	46'957.00		37'251.00		35'850.97	
3170 Reisekosten und Spesen	8'810.00		6'300.00		10'475.52	
3170. Reisekosten und Spesen	8'810.00		6'300.00		10'475.52	
3171 Exkursionen, Schulreisen und Lager	38'147.00		30'951.00		25'375.45	
3171. Exkursionen, Schulreisen und Lager	38'147.00		30'951.00		25'375.45	
318 Wertberichtigungen auf Forderungen	53'734.00		55'250.00		70'704.14	
3180 Wertberichtigungen auf Forderungen					6'764.00	
3180. Wertberichtigung auf Forderungen					6'764.00	
3181 Tatsächliche Forderungsverluste	53'734.00		55'250.00		63'940.14	
3181. Tatsächliche Forderungsverluste	53'734.00		55'250.00		63'940.14	
319 Verschiedener Betriebsaufwand	55'204.00		56'973.95		45'560.89	
3192 Abgeltung von Rechten	17'505.00		18'205.45		18'999.75	
3192. Abgeltung von Rechten	17'505.00		18'205.45		18'999.75	
3199 Übriger Betriebsaufwand	37'699.00		38'768.50		26'561.14	
3199. Übriger Betriebsaufwand	30'199.00		31'268.50		21'598.24	
3199. Übriger Betriebsaufwand - Verwaltung & Personal	7'500.00		7'500.00		4'962.90	
33 Abschreibungen Verwaltungsvermögen	757'414.00		710'032.10		590'734.30	
330 Sachanlagen VV	612'146.00		607'480.15		536'683.70	

	Budget 2026		Budget 2025		Rechnung 2024	
	Aufwand	Ertrag	Aufwand	Ertrag	Aufwand	Ertrag
3300 Planm.Abschreibungen Sachanlagen	612'146.00		607'480.15		536'683.70	
3300. Planmässige Abschreibungen Strassen/Verkehrswege	29'754.00		22'927.85		26'004.35	
3300. Planmässige Abschreibungen Wasserbau	2'889.00		2'888.75		2'888.75	
3300. Planmässige Abschreibungen übrige Tiefbauten	52'386.00		46'509.95		43'771.70	
3300. Planmässige Abschreibungen Hochbauten	66'665.00		52'575.30		45'560.50	
3300. Planmässige Abschreibungen Mobilien	169'659.00		191'785.05		127'665.15	
3300. Planmässige Abschreibungen übrige Sachanlagen	290'793.00		290'793.25		290'793.25	
332 Abschreibungen immaterielle Anlagen	145'268.00		102'551.95		54'050.60	
3320 Planm.Abschreibungen immat.Anlagen	145'268.00		102'551.95		54'050.60	
3320. Planmässige Abschreibungen Informatik	12'939.00		4'000.00		3'939.40	
3320. Planmässige Abschreibungen übrige immaterielle Anlagen	132'329.00		98'551.95		50'111.20	
34 Finanzaufwand	44'370.00		42'200.00		90'877.94	
340 Zinsaufwand	15'800.00		27'000.00		21'060.76	
3401 Verzins.kurzfr.Finanzverbindlichkeiten			15'000.00		7'791.61	
3401. Verzinsung kurzfristige Finanzverbindlichkeiten			15'000.00		7'791.61	
3406 Verzins.langfr.Finanzverbindlichkeiten	15'800.00		12'000.00		13'269.15	
3406. Verzinsung langfristige Finanzverbindlichkeiten	15'800.00		12'000.00		13'269.15	
343 Liegenschaftenaufwand Finanzvermögen	25'070.00		11'200.00		66'962.77	
3430 Baulicher Unterhalt Liegenschaften FV	12'310.00		600.00		56'657.95	
3430. Baulicher Unterhalt Liegenschaften FV	12'310.00		600.00		56'657.95	
3431 Nicht baul.Unterhalt Liegenschaften FV	4'660.00		2'500.00			
3431. Nicht baulicher Unterhalt Liegenschaften FV	4'660.00		2'500.00			
3439 Übriger Liegenschaftsaufwand FV	8'100.00		8'100.00		10'304.82	
3439. Versicherungen, Ver- und Entsorgungsaufwand	8'100.00		8'100.00		10'304.82	
349 Verschiedener Finanzaufwand	3'500.00		4'000.00		2'854.41	
3499 Übriger Finanzaufwand	3'500.00		4'000.00		2'854.41	
3499. Übriger Finanzaufwand	3'500.00		4'000.00		2'854.41	
35 Einlagen in Fonds und Spezialfinanzierungen	505'300.00		540'255.35		497'359.18	
351 Einlagen in Fonds u.Spez.fin.im EK	505'300.00		540'255.35		497'359.18	
3510 Einlagen in Spezialfinanzierungen EK	505'300.00		540'255.35		497'359.18	
3510. Einlage in Spezialfinanzierung Werterhalt	475'300.00		490'255.35		490'255.23	
3510. Einlage Anschlussgebühren in SF Werterhalt	30'000.00		50'000.00		7'103.95	
36 Transferaufwand	5'172'347.00		5'339'948.25		5'405'250.89	
361 Entschädigungen an Gemeinwesen	3'307'677.00		3'604'688.25		3'665'168.46	
3611 Entschädigungen an Kantone u. Konkordate	2'117'228.00		2'554'360.75		2'524'768.75	
3611. Entschädigung an Kantone und Konkordate	2'117'228.00		2'554'360.75		2'524'768.75	
3612 Entsch.an Gde. und Gde.verbände	1'190'449.00		1'050'327.50		1'136'655.30	
3612. Entschädigung an Gemeinde und Gemeindeverbände	1'066'679.00		929'327.50		1'013'173.70	
3612. Verrechneter Personalaufwand SF/AH	123'770.00		121'000.00		123'481.60	
3614 Entschädigungen an öff. Unternehmungen					3'744.41	
3614. Provisionen Verkaufstellen					3'744.41	
362 Finanz- und Lastenausgleich	434'991.00		436'800.00		437'618.00	
3621 Finanz- und Lastenausgleich an Kanton	434'991.00		436'800.00		437'618.00	
3621. Finanz- und Lastenausgleich an Kanton	434'991.00		436'800.00		437'618.00	
363 Beiträge an Gemeinwesen und Dritte	1'279'679.00		1'273'460.00		1'302'464.43	
3631 Beiträge an Kantone und Konkordate	791'297.00		818'070.00		760'971.00	
3631. Beiträge an Kanton und Konkordate	791'297.00		818'070.00		760'971.00	

	Budget 2026		Budget 2025		Rechnung 2024	
	Aufwand	Ertrag	Aufwand	Ertrag	Aufwand	Ertrag
3632 Beiträge an Gemeinden und Gde.verbände	269'879.00		220'170.00		268'649.33	
3632. Beiträge an Gemeinden und Gemeindeverbände	269'879.00		220'170.00		268'649.33	
3634 Beiträge an öffentliche Unternehmungen	26'898.00		15'300.00		94'404.02	
3634. Beiträge an öffentliche Unternehmungen	26'898.00		15'300.00		94'404.02	
3635 Beiträge an private Unternehmungen	52'335.00		72'850.00		50'013.23	
3635. Beiträge an private Unternehmen	52'335.00		72'850.00		50'013.23	
3636 Beitr.an priv.Organisat.o.Erwerbszweck	25'340.00		24'190.00		15'751.85	
3636. Beiträge an private Organisationen ohne Erwerbszweck	25'340.00		24'190.00		15'751.85	
3637 Beiträge an private Haushalte	113'930.00		122'880.00		112'675.00	
3637. Beiträge an private Haushalte	111'780.00		120'800.00		112'675.00	
3637. Geschenke an Jubilare	2'150.00		2'080.00			
369 Verschiedener Transferaufwand	150'000.00		25'000.00			
3690 Übriger Transferaufwand	150'000.00		25'000.00			
3690. Investitionsbeitrag	150'000.00		25'000.00			
39 Interne Verrechnungen	40'900.00		47'160.00		47'506.00	
391 Dienstleistungen	40'900.00		47'160.00		47'506.00	
3910 Int.Verr.von Dienstleistungen	40'900.00		47'160.00		47'506.00	
3910. Interne Verrechnung von Dienstleistungen	40'900.00		47'160.00		47'506.00	
4 Ertrag		9'940'268.00		9'993'554.90		10'298'112.52
40 Fiskalertrag		6'532'160.00		6'494'060.00		6'819'740.70
400 Direkte Steuern natürliche Personen		5'437'950.00		5'536'700.00		5'636'146.90
4000 Einkommenssteuern natürliche Personen		4'963'600.00		5'045'000.00		5'136'771.30
4000. Einkommenssteuern		5'030'800.00		5'050'000.00		5'240'595.50
4000. Nachsteuer und Bussen Einkommenssteuern						284.40
4000. Aktive Steuerauscheidungen Einkommen		58'100.00		70'000.00		72'584.00
4000. Passive Steuerauscheidungen Einkommen		-122'000.00		-80'000.00		-172'592.95
4000. Pauschale Steueranrechnungen NP		-3'300.00		5'000.00		-4'099.65
4001 Vermögenssteuern natürliche Personen		416'900.00		445'000.00		442'197.55
4001. Vermögenssteuern		424'250.00		445'000.00		451'088.70
4001. Aktive Steuerauscheidungen Vermögen		21'100.00		25'000.00		24'433.25
4001. Passive Steuerauscheidungen Vermögen		-28'450.00		-25'000.00		-33'324.40
4002 Quellensteuern natürliche Personen		57'450.00		46'700.00		57'178.05
4002. Quellensteuern		56'000.00		45'000.00		55'734.05
4002. Quellensteuern BGSA		1'450.00		1'700.00		1'444.00
401 Direkte Steuern juristische Personen		82'450.00		61'000.00		110'683.65
4010 Gewinnsteuern juristische Personen		81'950.00		61'000.00		110'254.95
4010. Gewinnsteuern		50'000.00		25'000.00		76'023.45
4010. Aktive Steuerauscheidungen Gewinnsteuern		34'100.00		41'000.00		38'862.65
4010. Passive Steuerauscheidungen Gewinnsteuern		-2'150.00		-5'000.00		-4'631.15
4011 Kapitalsteuern juristische Personen		500.00				428.70
4011. Kapitalsteuern		500.00				432.20
4011. Aktive Steuerauscheidungen Kapitalsteuern		100.00		100.00		1.80
4011. Passive Steuerauscheidungen Kapitalsteuern		-100.00		-100.00		-5.30
402 Übrige direkte Steuern		992'400.00		877'000.00		1'053'670.15
4021 Grundsteuern		535'000.00		525'000.00		535'329.40
4021. Liegenschaftssteuern		535'000.00		525'000.00		535'329.40
4022 Vermögensgewinnsteuern		411'000.00		330'000.00		448'673.20
4022. Grundstückgewinnsteuern		161'000.00		100'000.00		181'088.10
4022. Sonderveranlagungen		250'000.00		230'000.00		267'585.10

	Budget 2026		Budget 2025		Rechnung 2024	
	Aufwand	Ertrag	Aufwand	Ertrag	Aufwand	Ertrag
4024 Erbschafts- und Schenkungssteuern		2'000.00		2'000.00		2'218.45
4024. Erbschafts- und Schenkungssteuern		2'000.00		2'000.00		2'218.45
4029 Eingang abgeschriebene Steuern		44'400.00		20'000.00		67'449.10
4029. Eingang abgeschriebene Steuern		44'400.00		20'000.00		67'449.10
403 Besitz- und Aufwandsteuern		19'360.00		19'360.00		19'240.00
4033 Hundesteuer		19'360.00		19'360.00		19'240.00
4033. Hundetaxe		19'360.00		19'360.00		19'240.00
41 Regalien und Konzessionen		65'000.00		65'000.00		65'000.00
412 Konzessionen		65'000.00		65'000.00		65'000.00
4120 Konzessionen		65'000.00		65'000.00		65'000.00
4120. Konzessionen		65'000.00		65'000.00		65'000.00
42 Entgelte		1'484'266.00		1'513'279.00		1'421'608.51
420 Ersatzabgaben		181'000.00		172'000.00		180'997.50
4200 Ersatzabgaben		181'000.00		172'000.00		180'997.50
4200. Ersatzabgaben		181'000.00		172'000.00		180'997.50
421 Gebühren für Amtshandlungen		66'100.00		67'000.00		57'219.30
4210 Gebühren für Amtshandlungen		66'100.00		67'000.00		57'219.30
4210. Gebühren für Amtshandlungen - Verwaltung		16'100.00		13'000.00		20'115.80
4210. Gebühren für Amtshandlungen - Baubewilligungen		50'000.00		54'000.00		37'103.50
424 Benützungsgebühren u.Dienstleistungen		1'131'291.00		1'175'729.00		1'052'182.04
4240 Benützungsgebühren und Dienstleistungen		1'131'291.00		1'175'729.00		1'052'182.04
4240. Benützungsgebühren		4'105.00				6'735.00
4240. Grundgebühr		476'986.00		443'229.00		478'668.27
4240. Verbrauchsgebühr		620'200.00		642'500.00		559'512.82
4240. Anschlussgebühren		30'000.00		90'000.00		7'265.95
425 Erlös aus Verkäufen		17'010.00		22'510.00		40'635.20
4250 Verkäufe		17'010.00		22'510.00		40'635.20
4250. Verkäufe		17'010.00		22'510.00		40'635.20
426 Rückerstattungen		88'665.00		75'840.00		90'144.47
4260 Rückerstattungen und Kostenbeteiligungen Dritter		88'665.00		75'840.00		90'144.47
4260. Rückerstattungen Dritter		46'600.00		51'840.00		75'308.52
4260. Elternbeiträge Betreuung		29'000.00		13'900.00		14'835.95
4260. Elternbeiträge Essen		13'065.00		10'100.00		
427 Bussen		200.00		200.00		430.00
4270 Bussen		200.00		200.00		430.00
4270. Bussen		200.00		200.00		430.00
43 Verschiedene Erträge		50'000.00		50'000.00		50'390.59
430 Verschiedene betriebliche Erträge						43.05
4309 Übriger betrieblicher Ertrag						43.05
4309. Übriger betrieblicher Ertrag						43.05
431 Aktivierung Eigenleistungen		50'000.00		50'000.00		50'347.54
4310 Aktivierb.Eigenleistungen a.Sachanlagen		50'000.00		50'000.00		50'347.54
4310. Aktivierbare Eigenleistungen auf Sachanlagen		50'000.00		50'000.00		50'347.54
44 Finanzertrag		106'199.00		79'059.00		105'767.95

	Budget 2026		Budget 2025		Rechnung 2024	
	Aufwand	Ertrag	Aufwand	Ertrag	Aufwand	Ertrag
440 Zinsertrag		26'507.00		20'000.00		34'120.80
4401 Zinsen Forderungen und Kontokorrente		26'500.00		20'000.00		34'116.25
4401. Verzugszinsen		26'500.00		20'000.00		34'116.25
4407 Zinsen langfristige Finanzanlagen		7.00				4.55
4407. Erträge aus Beteiligungen FV		7.00				4.55
443 Liegenschaftenertrag FV		65'336.00		57'003.00		56'945.25
4430 Pacht- und Mietzinse Liegenschaften FV		58'333.00		57'003.00		56'946.55
4430. Mietzinse Liegenschaften FV		46'162.00		44'832.00		48'893.50
4430. Pachtzinse / Baurechtszinse		12'171.00		12'171.00		8'053.05
4432 Vergüt.für Benützungen Liegenschaften FV						-54.00
4432. Vergütung für Benützungen Liegenschaften FV						-54.00
4439 Übriger Liegenschaftsertrag FV		7'003.00				52.70
4439. Übriger Liegenschaftsertrag FV		7'003.00				52.70
445 Finanzertrag a.Darlehen u.Beteil.VV		240.00		240.00		240.00
4451 Erträge aus Beteiligungen VV		240.00		240.00		240.00
4451. Erträge aus Beteiligungen VV		240.00		240.00		240.00
447 Liegenschaftenertrag VV		14'116.00		1'816.00		13'911.90
4470 Pacht- und Mietzinse Liegenschaften VV		10'400.00		1'200.00		7'200.00
4470. Pacht- und Mietzinse Liegenschaften VV		10'400.00		1'200.00		7'200.00
4472 Vergüt.für Benützungen Liegenschaften VV		3'100.00				6'345.70
4472. Vergütung für Benützungen Liegenschaften VV		3'100.00				6'345.70
4479 Übrige Erträge Liegenschaften VV		616.00		616.00		366.20
4479. Übrige Erträge Liegenschaften VV		616.00		616.00		366.20
448 Erträge von gemieteten Liegenschaften						550.00
4480 Mietzinse von gemieteten Liegenschaften						550.00
4480. Mietzinse von gemieteten Liegenschaften						550.00
45 Entnahmen Fonds u.Spezialfinanzierungen		219'701.00		145'030.90		121'183.27
451 Entnahmen aus Fonds u.Spez.fin.EK		219'701.00		145'030.90		121'183.27
4510 Entnahmen aus Spezialfinanzierungen EK		219'701.00		145'030.90		121'183.27
4510. Entnahme aus Spezialfinanzierung Werterhalt		219'701.00		145'030.90		121'183.27
46 Transferertrag		1'292'042.00		1'574'966.00		1'654'795.80
460 Ertragsanteile		3'500.00		2'000.00		3'544.00
4600 Anteil an Bundeserträgen		3'500.00		2'000.00		3'544.00
4600. Anteile an direkter Bundessteuer		3'500.00		2'000.00		3'544.00
461 Entschädigungen von Gemeinwesen		484'746.00		886'002.00		907'502.90
4611 Entsch. von Kantonen u. Konkordaten		360'976.00		764'402.00		783'721.30
4611. Entschädigung von Kanton und Konkordate		360'976.00		764'402.00		783'721.30
4612 Entsch.v.Gemeinden u.Gde.verbänden		123'770.00		121'600.00		123'781.60
4612. Entschädigung von Gemeinden und Gde-Verbände						17'250.00
4612. Verrechnete Personalkosten SF/AH		123'770.00		121'600.00		106'531.60
462 Finanz- und Lastenausgleich		707'436.00		594'164.00		625'145.00
4621 Finanz- u.Lastenausgl. v.Kantonen u.Konkordaten		145'860.00		144'164.00		144'164.00
4621. Geografisch-topografischer Zuschuss		130'360.00		130'551.00		130'551.00
4621. Soziodemografischer Zuschuss		15'500.00		13'613.00		13'613.00
4622 Finanz-u.Lastenausgl.v.Gde.u.Gde.verbänden		561'576.00		450'000.00		480'981.00

	Budget 2026		Budget 2025		Rechnung 2024	
	Aufwand	Ertrag	Aufwand	Ertrag	Aufwand	Ertrag
4622, Zuschuss Disparitätenabbau		561'576.00		450'000.00		480'981.00
463 Beiträge von Gemeinwesen und Dritten		95'500.00		92'100.00		117'746.45
4631 Beiträge von Kantonen u. Konkordaten		13'600.00		13'600.00		33'996.20
4631, Beiträge von Kanton		13'600.00		13'600.00		33'996.20
4634 Beiträge von öffentl.Unternehmungen		81'900.00		78'500.00		83'750.25
4634, Beiträge von öffentlichen Unternehmungen		81'900.00		78'500.00		83'750.25
469 Übriger Transferertrag		860.00		700.00		857.45
4699 Rückverteilungen		860.00		700.00		857.45
4699, Rückverteilungen aus CO2-Abgabe		860.00		700.00		857.45
48 Ausserordentlicher Ertrag		150'000.00		25'000.00		12'119.70
489 Entnahmen aus dem Eigenkapital		150'000.00		25'000.00		12'119.70
4893 Entnahmen aus Vorfinanzierungen des EK		150'000.00		25'000.00		12'119.70
4893, Entnahmen aus Vorfinanzierungen des EK		150'000.00		25'000.00		12'119.70
49 Interne Verrechnungen		40'900.00		47'160.00		47'506.00
491 Dienstleistungen		40'900.00		47'160.00		47'506.00
4910 Int.Verr.von Dienstleistungen		40'900.00		47'160.00		47'506.00
4910, Interne Verrechnungen von Dienstleistungen		40'900.00		47'160.00		47'506.00
9 Abschlusskonten	646.00	108'324.00		100'008.50	29'912.65	143'599.95
90 Abschluss Erfolgsrechnung	646.00	108'324.00		100'008.50	29'912.65	143'599.95
901 Abschluss SF und Fonds im EK	646.00	108'324.00		100'008.50	29'912.65	143'599.95
9010 Abschluss SF und Fonds im EK, Ertragsüberschuss	646.00				29'912.65	
9010, Abschluss SF, Ertragsüberschuss	646.00				29'912.65	
9011 Abschluss SF und Fonds im EK, Aufwandüberschuss		108'324.00		100'008.50		143'599.95
9011, Abschluss SF, Aufwandüberschuss		108'324.00		100'008.50		143'599.95

9.3 Investitionsrechnung nach Funktionen

	Ausgaben	Budget 2026		Budget 2025		Rechnung 2024	
		Einnahmen	Ausgaben	Einnahmen	Ausgaben	Einnahmen	Ausgaben
00 INVESTITIONSRECHNUNG	1'913'200.00	1'913'200.00	1'998'400.00	1'998'400.00	1'970'152.72	1'970'152.72	
0 Allgemeine Verwaltung	250'000.00		100'000.00				
Nettoausgaben		250'000.00		100'000.00			
02 Allgemeine Dienste	250'000.00		100'000.00				
Nettoausgaben		250'000.00		100'000.00			
029 Verwaltungsliegenschaften	250'000.00		100'000.00				
0290 Verwaltungsliegenschaften	250'000.00		100'000.00				
5040. Sanierungsmassnahmen Gemeindehaus			100'000.00				
5040. Umrüstung Beleuchtung Liegenschaften VV	250'000.00						
1 Öffentliche Ordnung und Sicherheit, Verteidigung	60'000.00					43'601.70	
Nettoausgaben		60'000.00					43'601.70
15 Feuerwehr						43'601.70	
Nettoausgaben							43'601.70
150 Feuerwehr						43'601.70	
1500 Feuerwehr						43'601.70	
5060. Mannschaftstransporter						43'601.70	
16 Verteidigung	60'000.00						
Nettoausgaben		60'000.00					
161 Militärische Verteidigung	40'000.00						
1610 Militärische Verteidigung	40'000.00						
5040. Sanierung Altlasten Schiessanlage Hettiswil	40'000.00						
162 Zivile Verteidigung	20'000.00						
1620 Zivilschutz	20'000.00						
5040. Unterhalt Leitungen ZSA SH Krauchthal, Untersuchung (20'000.00						
2 Bildung	45'000.00		544'000.00			155'098.79	
Nettoausgaben		45'000.00		544'000.00			155'098.79
21 Obligatorische Schule	45'000.00		544'000.00			155'098.79	
Nettoausgaben		45'000.00		544'000.00			155'098.79
212 Primarstufe	45'000.00		200'000.00			55'816.10	
2120 Primarstufe	45'000.00		200'000.00			55'816.10	
5060. Ersatz Stühle Schulzimmer 2024						36'119.15	
5060. Ersatz Laptop/lpad's SuS 2024 G5-Geräte						19'696.95	
5060. Mobiliar Schulen			200'000.00				
5060. Ersatz Laptop/lpad's SuS 2026 G6-Geräte	45'000.00						
217 Schulliegenschaften			344'000.00			98'025.53	
2170 Schulliegenschaften			344'000.00			98'025.53	
5040. Ersatz Storen Schulhaus Krauchthal						46'564.40	
5040. Ausbau Heizkessel + Öltank + Lichtinstallation für künftige Raumnutzung Schule						2'872.15	
5040. Umzug 2. KG-Klasse in den Singsaal (SJ 2024/2025)						48'588.98	
5040. Ersatz Fallschutzmatten SH Hettiswil			44'000.00				
5040. Umrüstung Beleuchtung Schulhäuser und Verwaltung			300'000.00				

		Budget 2026		Budget 2025		Rechnung 2024	
		Ausgaben	Einnahmen	Ausgaben	Einnahmen	Ausgaben	Einnahmen
219	Obligatorische Schule					1'257.16	
2195	Schülertransporte					1'257.16	
5060.	Eratz Schulbus Toyota					1'257.16	
6	Verkehr und Nachrichtenübermittlung	40'000.00	150'000.00	225'000.00	25'000.00	678'819.46	142'100.00
	Nettoausgaben				200'000.00		536'719.46
	Nettoeinnahmen	110'000.00					
61	Strassenverkehr	20'000.00		200'000.00		561'427.09	142'100.00
	Nettoausgaben		20'000.00		200'000.00		419'327.09
615	Gemeindestrassen	20'000.00		200'000.00		561'427.09	142'100.00
6150	Gemeindestrassen	20'000.00		200'000.00		561'427.09	142'100.00
5010.	Strassensanierungen 2024					93'230.21	
5010.	Laufenweg & 3. Etappe Brünlliacher			30'000.00		119'810.60	
5010.	Brückensanierungen			120'000.00			
5010.	Unwetterschäden 2021					3'281.90	
5010.	Walderschliessung Haselberg Hettiswil	20'000.00				246'003.45	
5010.	Bergfeld			50'000.00			
5060.	Ersatz Lieferwagen Mercedes Sprinter					98'385.05	
5290.	Erschliessung Reservoir Haselberwald Hettiswil (Konzept)					715.88	
6310.	Walderschliessung Haselberg Hettiswil - Beitrag Kanton						142'100.00
63	Verkehr, übrige	20'000.00	150'000.00	25'000.00	25'000.00	117'392.37	
	Nettoausgaben						117'392.37
	Nettoeinnahmen	130'000.00					
634	Verkehrsplanung allgemein	20'000.00	150'000.00	25'000.00	25'000.00	117'392.37	
6340	Verkehrsplanung allgemein	20'000.00	150'000.00	25'000.00	25'000.00	117'392.37	
5290.	Verkehrskonzept			25'000.00			
5290.	Verkehrskonzept	20'000.00				117'392.37	
6370.	Beitrag aus SF Mehrwertabschöpfung		150'000.00		25'000.00		
7	Umweltschutz und Raumordnung	1'190'100.00	178'100.00	1'064'400.00	40'000.00	748'432.77	202'100.00
	Nettoausgaben		1'012'000.00		1'024'400.00		546'332.77
71	Wasserversorgung	515'000.00	115'000.00	500'000.00		96'836.50	
	Nettoausgaben		400'000.00		500'000.00		96'836.50
710	Wasserversorgung	515'000.00	115'000.00	500'000.00		96'836.50	
7101	Wasserversorgung (Gemeindebetrieb)	515'000.00	115'000.00	500'000.00		96'836.50	
5031.	Erschliessung Dieterswald	350'000.00		325'000.00		19'574.31	
5031.	Ersatz Reservoir Haselberg	100'000.00		50'000.00		37'994.70	
5031.	GWP-Sanierungen Phase IV					8'549.15	
5031.	W1 Umzäunung Pumpwerk Lindenfeld / Quellfassung Banziloch					278.29	
5031.	GWP IV; Erneuerung Leitungsnetz W4	5'000.00		5'000.00			
5031.	GWP IV; W5 Nachführung Werkleitungskataster / Resea	10'000.00		10'000.00			
5031.	Umsetzung Massnahmen Banziloch / Strickhalde (W11)	50'000.00					
5061.	Notstromaggregat Pumpwerk Dorf			80'000.00			
5291.	Variantenstudie / Vorprojekt Erschliessung WV Dieterswald					-12'593.70	
5291.	W15 - QS System Überarbeitung			30'000.00			
5291.	Überprüfung Schutzzonen					43'033.75	
5031.	Erschliessung Dieterswald (W13) - Subvention		115'000.00				
72	Abwasserentsorgung	460'100.00	63'100.00	444'400.00	40'000.00	558'158.32	202'100.00
	Nettoausgaben		397'000.00		404'400.00		356'058.32
720	Abwasserentsorgung	460'100.00	63'100.00	444'400.00	40'000.00	558'158.32	202'100.00

	Budget 2026		Budget 2025		Rechnung 2024	
	Ausgaben	Einnahmen	Ausgaben	Einnahmen	Ausgaben	Einnahmen
7201 Abwasserentsorgung (Gemeindebetrieb)	460'100.00	63'100.00	444'400.00	40'000.00	558'158.32	202'100.00
5032. Neubau Regenabwasserleitung Hindelbankstrasse Hettiswil					173'356.90	
5032. GEP-Sanierungen Phase IV					10'861.10	
5032. Kanalreinigung und -fernsehaufnahmen A1	75'000.00		74'000.00		80'649.25	
5032. A4 - Schachtsanierungen	30'000.00		30'000.00			
5032. Konzept Entwässerung Eggen A7					8'770.20	
5032. A5 - Leitungssanierungen Stufe 1					280'303.34	
5032. A6 - Oberflächenabflusskonzept	100'000.00				14'309.40	
5292. Zustandserfassung private Abwasseranlagen ZpA	218'600.00		256'100.00			
5292. Kontrolle Güllengruben	9'500.00		27'300.00			
5292. ÜO Entwässerung Perimeter Hettiswil West					-140'162.90	
5292. A2 Nachführung GEP TP Zustand, Sanierung und Unterl	17'000.00		17'000.00			
5292. A3 Nachführung Werkleitungskataster	10'000.00		10'000.00			
5292. A18 - Anpassung Abwassergebühren inkl. Einführung Regenwasser			30'000.00			
5292. ZpA; Eggen					4'136.28	
5292. ZpA; Etappe 2, Hettiswil					6'406.23	
5292. ZpA; Etappe 3 Krauchthal Oberdorf					107'079.03	
5292. HDA; Etappe 1, Dieterswald / Ey Krauchthal					12'207.54	
5292. HDA; Etappe 2, Hettiswil					90.05	
5292. HDA; Etappe 3 Krauchthal					128.50	
5292. HDA; Etappe 4 Hub					23.40	
6310. Zustandserhebung (ZpA), Versickerungskataster (Subvention)		34'000.00		40'000.00		
6310. Kontrolle Güllengruben - Subventionen		29'100.00				
6310. ÜO Entwässerung Perimeter Hettiswil West / Subvention						202'100.00
74 Verbauungen					44'791.25	
Nettoausgaben						44'791.25
741 Gewässerverbauungen					44'791.25	
7410 Gewässerverbauungen					44'791.25	
5020. Gewässerunterhalt - Massnahmeplanung Krauchthalbach 2024-2027					44'791.25	
77 Übriger Umweltschutz	190'000.00		80'000.00		21'685.78	
Nettoausgaben		190'000.00		80'000.00		21'685.78
771 Friedhof und Bestattung	190'000.00		80'000.00		21'685.78	
7710 Friedhof und Bestattung allgemein	190'000.00		80'000.00		21'685.78	
5010. Parkplatzgestaltung Friedhof ZÖN	140'000.00					
5290. Grabfelderaufhebung 2024					20'947.55	
5290. Gestaltung Friedhof			80'000.00		738.23	
5290. Grabgestaltung	50'000.00					
79 Raumordnung	25'000.00		40'000.00		26'960.92	
Nettoausgaben		25'000.00		40'000.00		26'960.92
790 Raumordnung	25'000.00		40'000.00		26'960.92	
7900 Raumordnung allgemein	25'000.00		40'000.00		26'960.92	
5290. Ortsplanungsrevision 2018-2023	25'000.00		40'000.00		54'367.57	
5290. Teilrevision Ortsplanung - Gewässerraum und BMBV					-30'406.65	
9 Finanzen und Steuern	328'100.00	1'585'100.00	65'000.00	1'933'400.00	344'200.00	1'625'952.72
Nettoeinnahmen	1'257'000.00		1'868'400.00		1'281'752.72	
99 Nicht aufgeteilte Posten	328'100.00	1'585'100.00	65'000.00	1'933'400.00	344'200.00	1'625'952.72
Nettoeinnahmen	1'257'000.00		1'868'400.00		1'281'752.72	
999 Abschluss	328'100.00	1'585'100.00	65'000.00	1'933'400.00	344'200.00	1'625'952.72
9990 Abschluss	328'100.00	1'585'100.00	65'000.00	1'933'400.00	344'200.00	1'625'952.72

	Budget 2026		Budget 2025		Rechnung 2024	
	Ausgaben	Einnahmen	Ausgaben	Einnahmen	Ausgaben	Einnahmen
5900. Passivierte Einnahmen	328'100.00		65'000.00		344'200.00	
6900. Aktivierte Ausgaben		1'585'100.00		1'933'400.00		1'625'952.72

9.4 Investitionsrechnung nach Sachgruppen

	Budget 2026		Budget 2025		Rechnung 2024	
	Ausgaben	Einnahmen	Ausgaben	Einnahmen	Ausgaben	Einnahmen
Investitionsrechnung	1'913'200.00	1'913'200.00	1'998'400.00	1'998'400.00	1'970'152.72	1'970'152.72
5 Investitionsausgaben	1'913'200.00		1'998'400.00		1'970'152.72	
50 Sachanlagen	1'250'000.00		1'418'000.00		1'438'849.59	
5010 Strassen/Verkehrswege	180'000.00		200'000.00		462'326.16	
5010. Strassen/Verkehrswege	180'000.00		200'000.00		462'326.16	
5020 Wasserbau					44'791.25	
5020. Wasserbau					44'791.25	
5031 Tiefbauten Wasserversorgung	510'000.00		390'000.00		66'396.45	
5031. Tiefbauten Wasserversorgung	510'000.00		390'000.00		66'396.45	
5032 Tiefbauten Abwasserentsorgung	205'000.00		104'000.00		568'250.19	
5032. Tiefbauten Abwasserentsorgung	205'000.00		104'000.00		568'250.19	
5040 Hochbauten	355'000.00		444'000.00		98'025.53	
5040. Hochbauten	355'000.00		444'000.00		98'025.53	
5060 Mobilien			280'000.00		199'060.01	
5060. Mobilien			200'000.00		199'060.01	
5061. Mobilien Wasserversorgung			80'000.00			
52 Immaterielle Anlagen	335'100.00		515'400.00		187'103.13	
5290 Übrige immaterielle Anlagen	80'000.00		145'000.00		166'754.95	
5290. Übrige immaterielle Anlagen	80'000.00		145'000.00		166'754.95	
5291 Wasserversorgung			30'000.00		30'440.05	
5291. Übrige Immaterielle Anlagen Wasserversorgung			30'000.00		30'440.05	
5292 Abwasserentsorgung	255'100.00		340'400.00		-10'091.87	
5292. Übrige immaterielle Anlagen Abwasserentsorgung	255'100.00		340'400.00		-10'091.87	
59 Übertrag an Bilanz	328'100.00		65'000.00		344'200.00	
5900 Passivierte Einnahmen	328'100.00		65'000.00		344'200.00	
5900. Passivierte Einnahmen	328'100.00		65'000.00		344'200.00	
6 Investitionseinnahmen		1'913'200.00		1'998'400.00		1'970'152.72
63 Investitionsbeiträge f.eigene Rechnung		328'100.00		65'000.00		344'200.00
6310 Investitionsbeiträge von Kantonen u.Konkordaten		178'100.00		40'000.00		344'200.00
6310. Investitionsbeiträge vom Kanton		178'100.00		40'000.00		344'200.00
6320 Inv.beiträge von Gemeinden & Gde.verbände		150'000.00		25'000.00		
6320. Eigene Investitionsbeiträge		150'000.00		25'000.00		
69 Übertrag an Bilanz		1'585'100.00		1'933'400.00		1'625'952.72
6900 Aktivierte Ausgaben		1'585'100.00		1'933'400.00		1'625'952.72
6900. Aktivierte Ausgaben		1'585'100.00		1'933'400.00		1'625'952.72
Nettoinvestitionen	1'257'000.00		1'868'400.00		1'281'752.72	