

Legende
 Bedeutung der Gefahrenstufen für den Siedlungsraum (Geoplat, Stand Dezember 2008)

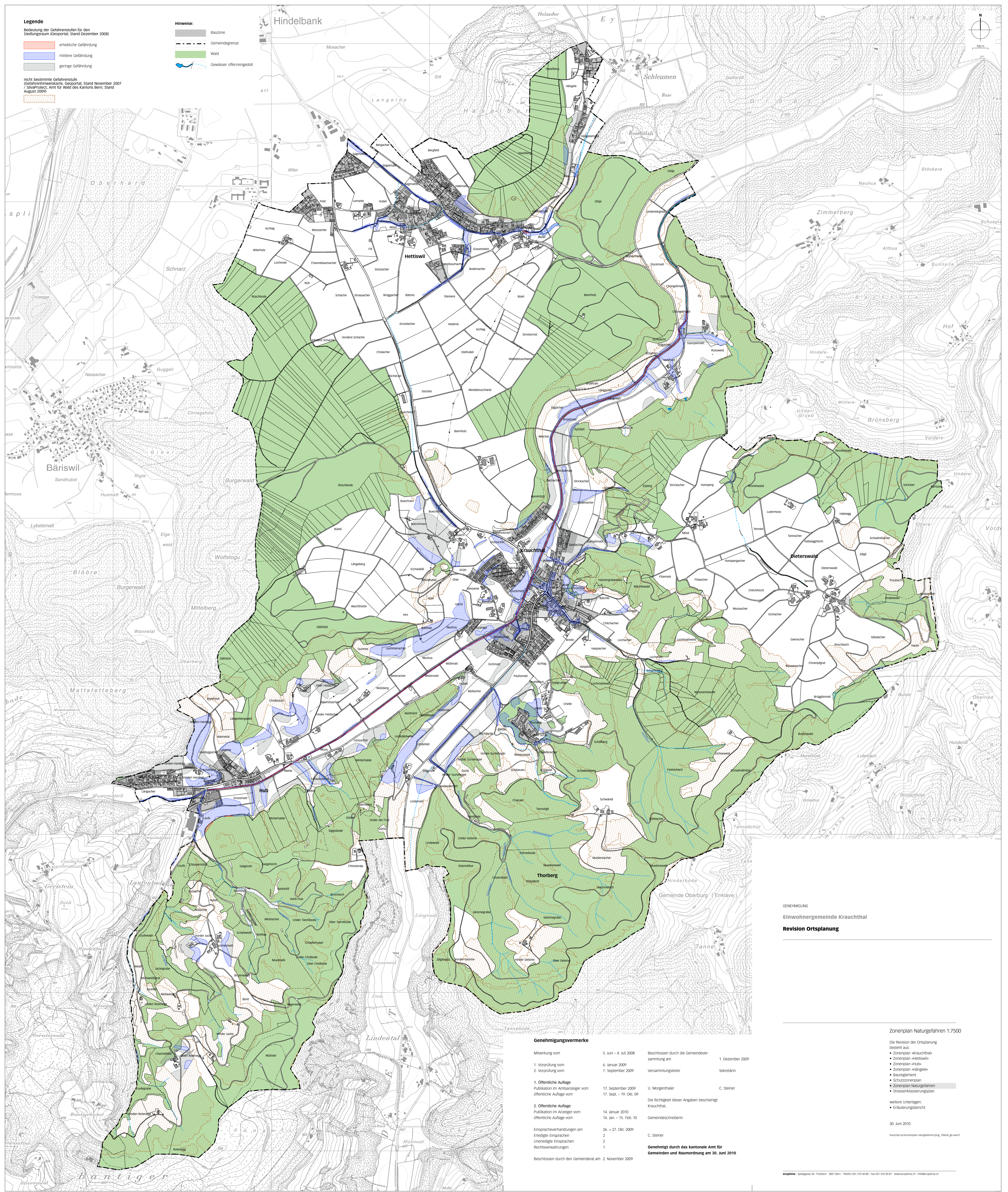
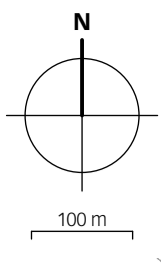
- erhebliche Gefährdung
- mittlere Gefährdung
- geringe Gefährdung

Hinweise:

- Bauzone
- Gemeindegrenze
- Wald
- Gewässer offenvergedödt

nicht bestimmte Gefahrenstufe
 Gefahrenrisikowerte, Geoplat, Stand November 2007
 / SilvProtect, Amt für Wald des Kantons Bern, Stand August 2009

Hindelbank



GENEHMIGUNG
Einwohnergemeinde Krauchthal
Revision Ortsplanung

Genehmigungsvermerke

Mitwirkung vom	5. Juni – 4. Juli 2008	Beschlossen durch die Gemeindevor-	1. Dezember 2009
1. Vorprüfung vom	6. Januar 2009	sammlung am	
2. Vorprüfung vom	7. September 2009	Versammlungsleiter	Sekretärin
1. Öffentliche Auflage		U. Morgenthaler	C. Steiner
Publikation im Anzeiger vom	17. September 2009		
öffentliche Auflage vom	17. Sept. – 19. Okt. 09		
2. Öffentliche Auflage		Die Richtigkeit dieser Angaben bescheinigt:	
Publikation im Anzeiger vom	14. Januar 2010	Krauchthal,	
öffentliche Auflage vom	14. Jan. – 15. Feb. 10	Gemeindeschreiberin	
Einspracheverhandlungen am	26. + 27. Okt. 2009		
Erledigte Einsprachen	2	C. Steiner	
Un erledigte Einsprachen	2		
Rechtsverwehungen	1		
Beschlossen durch den Gemeinderat am	2. November 2009		

**Genehmigt durch das kantonale Amt für
 Gemeinden und Raumordnung am 30. Juni 2010**

Zonenplan Naturgefahren 1:7500

Die Revision der Ortsplanung besteht aus:

- Zonenplan «Krauchthal»
- Zonenplan «Hettiswil»
- Zonenplan «Hub»
- Zonenplan «Hängeli»
- Baureglement
- Schutzzoneplan
- Zonenplan Naturgefahren
- Strassenklassierungsplan

weitere Unterlagen:

- Erläuterungsbericht

30. Juni 2010

Krauchthal: ortswegplan/gemeindeplanung/100000_gewehr